

Robert Šrek

## STAVEBNÍ ROZVOJ KARLOVY STUDÁNKY VE DRUHÉ POLOVINĚ 19. A NA POČÁTKU 20. STOLETÍ ČÁST I.

### **Abstract**

*The study deals with the architectural and urban development of the spa complex in Karlova Studánka in the second half of the 19th century and at the beginning of the 20th century. Based on a detailed survey of archival sources stored in the Land Archive in Opava, it looks at the process of transformation of this spa in a broader scope; it does not only notice the architects themselves and the stylistic changes in the buildings, but it also examines the role of the individual components of the administrative apparatus of the Order of the Teutonic Knights. There are two basic periods in the development of Karlova Studánka: 1) from the 1850s to the 1880s; 2) from the 1890s until 1918. The study is published as a serial comprising three parts.*

**Keywords:** *Karlova Studánka, spa, spa architecture, Order of the Teutonic Knights, Swiss style, Ignác Wiesinger*

### **Přehled bádání**

Architekturou v Karlově Studánce se z umělecko-historického hlediska nejpodrobněji zabýval Pavel Zatloukal. Stavební rozvoj těchto lázní popsal od doby jejich založení po polovinu 18. století do počátku druhé světové války. Výsledky jeho bádání jsou přesvědčivé a posud platné. Podařilo se mu vystihnout charakter urbanistických proměn, objasnit leckdy spletitou historii lázeňských budov a v drtivé většině případů správně určit jména klíčových stavitelů a architektů. Co se týče období druhé půle 19. století a raného 20. století, rozdělil je do dvou etap. V první, která trvala od padesátých do konce osmdesátých let 19. století, bylo klasicistní pojetí výstavby vytlačováno romantizujícími variacemi v alpském nebo švýcarském stylu, patrném na rázovitém dekoru dřevěných okenních šambrán a lomenic. Projektovaly se hlavně přestavby, méně již stavby nové. Během druhé etapy, jež následovala po roce 1890, byla rozvíjena systematická snaha po vybudování ucelených lázeňských souborů směrem k Ludvíkovu. Vzrostl počet novostaveb.<sup>1</sup> Z této nastíněné periodizace vychází i zde předložená studie, respektive její členění do dvou časově posloupných částí. Studie bude otištěna na pokračování ve třech číslech Časopisu Slezského zemského muzea.

V Zemském archivu v Opavě ve fondu „Řád německých rytířů: ústřední správa velmistrovských statků na Moravě a ve Slezsku. II.“ jsou uloženy listinné materiály, které umožňují navázat na práci Pavla Zatloukala a rozšířit její záběr. Stěžejní se v tomto ohledu jeví konvolut úřední korespondence, vedené mezi lázeňskou správou v Karlově Studánce a jejími nadřízenými orgány.<sup>2</sup> Informačně nanejvýš „výživný“ zdroj představují téměř kompletně dochovaná měsíční

1 Vítězslav KOLLMANN – Pavel ZATLOUKAL, *Moravské lázně v proměnách dvou staletí*, Olomouc 1987, s. 23–39; Pavel ZATLOUKAL – Lubomír ZEMAN, *Slavné lázně Čech, Moravy a Slezska*, Praha 2014, s. 150–183. V loňském roce byla vydána přínosná studie Marty ŠOPÁKOVÉ – Pavla ŠOPÁKA, *Karlova Studánka: proměny lázeňského území v letech 1945–1989*, Časopis Slezského zemského muzea, série B – Vědy historické 68/2, 2019, s. 151–163, kde odkazují na přehlednou tabulku historických a současných názvů jednotlivých objektů.

2 K těmto orgánům patřila administrace a tajná kancelář ve Vídni. Administrace (správa statků) měla na starosti všechny velkostatky velmistra na Moravě a ve Slezsku. V letech 1853–1858 byla umístěna v Opavě, následně její vedoucí sídlili do roku 1865 v Bruntálu, pak v Bouzově. Roku 1870 byla obnovena v plném rozsahu její pravomoc v Opavě, administrátor se sem z Bouzova vrátil roku 1873. Postavení administrace se nezměnilo ani po vydání služební pragmatiky roku 1888, kdy měla úlohu provádějícího orgánu, předkládala a přijímala vše od velmistra

hlášení,<sup>3</sup> sepisovaná lázeňskými správci (jmenovitě v letech 1857–1865 Florianem Riedelem,<sup>4</sup> v letech 1865–1888 Richardem Schmidem,<sup>5</sup> v letech 1890–1898 Juliem Frühaufem,<sup>6</sup> v letech 1898–1904 Johannem Streimerwögerem,<sup>7</sup> v letech 1904–1913 Karlem Sengseisem,<sup>8</sup> v letech 1913–1914 lesmistrem Drechslerem a po roce 1914 kancelářským oficiálem Moschem) a revidovaná vyššími instancemi. Údaje v těchto hlášeních obsažené dovolují nazírat na stavební kulturu Karlovy Studánky nikoliv pouze jako na chronologickou sumarizaci příkladů staveb, které jsou interpretovány tradičními uměnovědnými postupy (autor – datace – sloh), ale i z jiných úhlů pohledu – jako na průsečík dynamicky navzájem se prolínajících faktorů, mezi něž vedle stavitele/architekta a zadavatele (zastoupeného odstupňovaným, mnohdy kontradiktorníky smýšlejícím administrativním aparátem) počítáme i činitele, které souvisí s architekturou na první zdání jen volně, totiž specifické klimatické podmínky či dopravní obslužnost a od ní se odvíjející návštěvnost. Plánová dokumentace ke Karlově Studánce se na rozdíl od té aktové uchovala v očividně menším množství.

Post velmistra Řádu německých rytířů zastávali v pojednáváné epoše celkem tři osobnosti z habsburského rodu – Maxmilián III. Josef v letech 1835–1863, Vilém v letech 1863–1894 a Evžen v letech 1894–1923.

### Karlova Studánka v polovině 19. století<sup>9</sup>

Na litografiích Karlovy Studánky zhotovených kolem poloviny 19. století<sup>10</sup> bylo vyobrazeno okouzující místo. Skrumáž budov malebně rozestých v údolí působila idylickým dojmem.

---

prostřednictvím ústřední tajné kanceláře ve Vídni. Roku 1904 bylo sídlo administrace přeneseno do Olomouce. Adolf TUREK, Řád německých rytířů: ústřední správa velmistrovských statků na Moravě a ve Slezsku. II. Administrace řádových statků (1727) 1853–1946 s dodatky k I. dílu inventáře Místodržitelství ŘNR (1556) 1657–1822. Inventář, Opava 1967, s. 16–21.

- 3 Zemský archiv v Opavě (dále ZA v Opavě), fond Řád německých rytířů. Ústřední správa velmistrovských statků na Moravě a ve Slezsku. II. Administrace řádových statků (1727) 1853–1946 s dodatky k I. dílu inventáře Místodržitelství ŘNR (1556) 1657–1822 (dále ŘNR), kart. 203–205, inv. č. 1987, sign. 21; kart. 358–359, inv. č. 2138, sign. VIII/1. Z měsíčních hlášení od prosince 1857 do roku 1918 se zachovala jejich převážná část, chybí hlášení za červen 1858, červen 1861, červenec 1863, červenec 1864, prosinec 1864, březen 1865, duben 1865, červenec 1865, únor 1866, září 1866, prosinec 1866, únor – červen 1867, srpen 1867, prosinec 1867, leden 1868, březen – květen 1868, srpen – listopad 1868, leden 1869, březen 1869, prosinec 1869, leden – únor 1871, leden 1874, listopad 1881, leden 1884, únor 1888 – prosinec 1890, leden – prosinec 1894, leden – prosinec 1899, leden 1903, květen 1906, březen 1911.
- 4 Florian Riedel zemřel 20. 3. 1865 viz *Edikt*, *Troppauer Zeitung* 1865/88, 15. dubna 1865, s. 3. Článek se týká prodeje pozůstalosti Floriana Riedela, mimo jiné 215 obrazů v rámech, nábytku, porcelánu, skla atd.
- 5 Ve funkci lázeňského správce zmiňován i ve schematismu z roku 1887. *Neuester Schematismus der Herrschaften, Güter und Zuckerfabriken in Mähren und Schlesien, sowie der auf den Gütern bestehenden Brauereien, Brennereien und sonstigen Industrien, deren Besitzer, Pächter und der dabei angestellten Beamten*, Brünn 1887, s. 211.
- 6 Ve funkci lázeňského správce zmiňován ve schematismech z let 1890, 1893, 1896. *Neuester Schematismus*, Brünn 1890, s. 215; *Neuester Schematismus*, Brünn 1893, s. 263; *Neuester Schematismus*, Brünn 1896, s. 265.
- 7 Ve funkci lázeňského správce zmiňován ve schematismech z let 1899 a 1903. *Neuester Schematismus*, Brünn 1899, s. 243; *Neuester Schematismus*, Brünn 1903, s. 216.
- 8 Ve funkci lázeňského správce zmiňován ve schematismech z let 1907 a 1912. *Neuester Schematismus*, Brünn 1907, s. 216; *Neuester Schematismus*, Brünn 1912, s. 203.
- 9 V této úvodní kapitole shrnuji vědomosti získané z recentních odborných příspěvků, z publikací vydaných v první polovině 19. století a ze známých ikonografických pramenů. Pokusím se vyložit, jakým ideovým tendencím Karlova Studánka podléhala, nicméně ke komplexnímu posouzení bude potřeba provést důkladný archivní průzkum.
- 10 Vycházím z několika litografií: 1) barevná litografie od Wilhelma Loecilotta dle kresebné předlohy Františka Kalivody, 1856. Její dobový popis viz (R. Z.), „*Malerisch-historisches Album von Mähren und Schlesien*“, *Troppauer*

Zvenku nesly punc novosti, uvnitř prý byly půvabné. Mezi nimi bujela listnatá zeleň protkaná solitérními koniferami, jež v sobě ukrývala vyhlídková a odpočinková zákoutí, dále tu vyčnívala glorieta a prýštil vodotrysk. Lázeňským centrem vynikajícím čistotou a řádně upravenými domy se procházeli hosté. Okolo lázní se rozprostíral věnec zalesněných vrchů, na nichž se nerušeně pásala srnčí zvěř.

Nahodilost zastavení, doklad spíše živelného než promyšleného růstu, a pečlivě udržovaný park – to byly fenomény příznačné obecně pro lázně německy mluvících oblastí již na počátku 19. století.<sup>11</sup> Důraz na panenskou zbožštělou přírodu zase konvenoval romantismu a jeho odkazu.<sup>12</sup> Ještě jednomu populárnímu trendu byla Karlova Studánka poplatná. V tisku se prezentovala coby lokalita, v níž najde pochopení liberálně uvažující vrstva společnosti. Obdobně jako v jiných lázních 19. století, kde se „rovnocenně“ střetávaly elity starého (aristokracie) a nového (buržoazie) světa, i tady propagační strategie zacílila na třetí stav<sup>13</sup>: „*Rozumí se samo sebou, že zde, kde se shromažďují převážně osoby středního stavu, jejichž společenský život nepodléhá ani u nich doma žádnému velkému tlaku, změna konverzačního tónu tak nebije do očí.*“ K upevnění vzájemné symbiózy v lázních, „*k zavedení takového společenského provozu,*“ přispívalo „*sblížení stavů a národů, upuštění od forem chování, které nečiní ze společenského života ani tak krásné spojení, jako spíše tíživé okovy,*“ dále „*improvizace společností, která sem přicestovala ze všech světových stran, denně se mění a nemá mezi sebou žádných povinností,*“ a poté „*společný osud mnoha hostů – jejich pozbytí zdraví*“. Unikátní sociální status Karlovy Studánky, její atmosféru, neměl nikdo narušovat. Vyjma hostů v ní byl jen správce lázní, lázeňský lékař, hostinský a nejnětější personál, pouze o víkendech a svátcích docházeli lidé z okolí, aby se pobavili. Hosté se zpravidla rekrutovali ze vzdělaného středního stavu, byli to úředníci, kupci, továrníci apod., kteří přicestovali ponejvíce z pruské a rakouské části Slezska a z Moravy.<sup>14</sup>

Jakou zástavbu vlastně spatřili po příjezdu do lázní? Ačkoliv se dějiny Karlovy Studánky počaly psát už v 18. století, její stavební boom nastal až ve druhé čtvrtině 19. století. Pod projekty přestaveb a novostaveb se tehdy podepisovali Maxmilian Wilsch a Anton Onderka. V roce 1845 v lázních bylo 11 budov k ubytování, kuchyně, stáje, vozovna, obchodní krámy, dva lázeňské domy, lázeňský salon, ohřívárna vody, pavilon nad pramenem a kostel. Architekturu zde definovalo prolnutí dvou zdánlivě nesourodých stavebních přístupů – klasicismu a dřevěného lidového stavitelství. Ubytovací domy byly veskrze jednopatrové, měly trojtraktovou dispozici se střední obslužnou chodbou. Ve Správním domě, vůbec nejstarším místním objektu, přestavěném roku 1827, se před polovinou století dalo bydlet v šesti místnostech a dvou kabi-

---

*Zeitung* 1856/139, 18. červen 1856, s. 3; 2) lázeňské centrum dle kresebné předlohy od Floriana Riedela, 2. třetina 19. století, tištěno J. Haller ve Vídni, reprodukce L'M (L'ubica Mezerová), B30.2 Karlova Studánka, in: Pavel Šopák a kol., *Město – zámek – krajina. Kulturní krajina českého Slezska od středověku po první světovou válku*, Opava 2012, s. 254; 3) lázně v údolí, litografie J. Melchera ve Vídni, dle kresebné předlohy C. Riedela, otištěno Franz KUBIN, *Der Curort Carlsbrunn und seine Trink-Bade-und Molken-Anstalt im k. k. Antheile Schlesiens*, Freudenthal 1864.

11 Angelika BAEUMERTH, *Königsschloß contra Festempel. Zur Architektur der Kursaalgebäude von Bad Homburg vor der Höhe*, Marburg 1990, s. 48.

12 Karel STIBRAL, *Proč je příroda krásná? Estetické vnímání přírody v novověku*, Praha 2005, s. 99.

13 V literatuře se též hovoří o tzv. „dobré společnosti“ či „druhé společnosti“. Příslovce „rovnocenně“ je uvedeno v uvozovkách, protože rovnocennost byla v lázních spíše myšlenkovým konstruktem, přáním třetího stavu, kdežto elitní šlechta si udržovala za pomoci různých strategií svou odlučnost a výjimečnost. Vladan HANULÍK, *Historie nekonvenčních léčebných praktik v době profesionalizace medicíny. Vznik a vývoj lázní Gräfenberg v 1. polovině 19. století*, Pardubice 2017, s. 223–233, 329–342.

14 Franz KUBIN, *Carlsbrunn und seine Mineralquellen im k. k. Antheile Schlesiens*, Wien 1840, s. 69–71.

netech. Prastarý Panský dům po úpravách z let 1839–1840 nabízel nocleh v šestnácti místnostech a dvanácti kabinetech. Dávné počátky lázní pamatoval také Věžový dům, jehož kapacita činila patnáct místností s jedenácti kabinety. Pruský dům, ze předu označený sloupovým portikem s trojúhelným štítem, byl poprvé obydlený v roce 1825, disponoval 16 pokoji a deseti kabinety. Knižecí dům z let 1832–1833 oplýval nade všemi ostatními luxusem. Aby ne, vždyť jej při svých pobytech využíval velmistr řádu – obýval tam patro, pokoje seřazené za sebou v enfiládě, uprostřed s prostorným sálem, jenž byl vyštukovaný, vkusně vybavený nábytkem a vymalovaný, z něho se vstupovalo na balkon nesený sloupy a skýtající výhled do lázeňského areálu. O významu domu vypovídala i nebývale přepychová schodišťová hala. Kdo chtěl okusit blízkost velmistra, rezervoval si pro sebe komfortní místnosti buď v zadní části patra, nebo v přízemí. Nacházelo se tu 23 místností a osm kabinetů, přiléhaly čtyři obchůdky a zezadu kuchyně. Zděný Hostinský dům byl patrový od roku 1834, v přízemí v něm byla kuchyně, kleutý jídelní sál a obytná místnost, v patře devět pokojů. „Masivní“ Stájový dům pocházel z let 1837–1838, v přízemí měl stáje a kuchyni, v patře sedm pokojů a dva kabinety. Ve Sloupovém domě z roku 1844 bylo kromě čtyř obchůdků dvacet osm pokojů. Dělnický dům sestával z osmi místností a třech kabinetů. Jestliže to bylo nutné, přespávalo se i v Zámečku stojícím v okrsku s železnými hutěmi zvaném Hubertov, kousek nad lázněmi.

Bydlelo se i v domech ustavených primárně k léčebným úkonům. Přízemí Starého lázeňského domu zaujímala vprostřed chodba, z níž vedly dveře do koupelen po stranách, podle soudobých popisů vysokých, světlých, zčásti vyhřívaných kamny, s vanami zahloubenými v podlaze a opatřenými kohoutky na studenou a teplou vodu. V patře, postaveném v letech 1827–1828, bylo po sedmi místnostech a kabinetech. Nový koupelový dům vznikl v letech 1842–1844, díky němu přibýlo dalších šestnáct koupelen v přízemí, čtrnáct pokojů a osm kabinetů v patrech. Lázeňský salon z let 1836–1837, půdorysně ojedinelý svým polokruhově ukončeným závěrem, sloužil terapeutickým zájmům (při ranní kúře) i zábavě. Nad Maxmiliánovým pramenem při Sloupovém domě se tyčil kruhový přístřešek z roku 1842, Karlův pramen byl chráněn plotem, u Antonínova pramene byla dřevěná ohrada.<sup>15</sup>

## Kapitola 1: 50 léta 19. století – 80. léta 19. století

### Přírodní podmínky

Stejně jako dnes, i v druhé polovině 19. století lákala Karlova Studánka k navštívení už jen tím, že byla situována v mimořádně atraktivním přírodním prostředí. Ležela v úctyhodné nadmořské výšce, u paty nejvyššího vrcholu Jeseníků Pradědu, v „hluboké, romantické dolině“, sevřena okolními kopci. Kam oko dohlédlo, skvěla se zelená barva majestátných jehličnatých lesů, jejichž šum doprovázelo zurčení říčky Bílé Opavy. Panovalo tu horské klima, což v letních měsících mělo své klady. Nikoho nesužovalo úmorné vedro. Teplé a suché dny často střídal déšť, vzduch byl tím pádem čistý, svěží a prosycený parami. Lázně se osvědčily jako

15 V. KOLLMANN – P. ZATLOUKAL, *Moravské lázně*, s. 26–30; P. ZATLOUKAL – L. ZEMAN, *Slavné lázně*, s. 153–156; Pavel ŠOPÁK, *Klasicistní architektura Opavy let 1780–1850*, Opava 2003, s. 113–114; Anton HEINISCH, *Die Brunnen-, Bade- und Schafmolken-Cur-Anstalt zu Karlsbrunn in k. k. Schlesien*, Troppau 1845, s. 35, 134–138; Anton August MALIK, *Die Stahlquellen zu Karlsbrunn in k. k. Schlesien naturhistorisch und medizinisch beschrieben nebst einer Anleitung die dortige Schafmolkenkur zu gebrauchen*, Troppau 1837, s. 14–15.

ideální venkovské „tuskulum“ pro osoby se slabými plícemi, s nemocemi nervového a cévního systému. Tolik upoutávky v novinách a knihách o Karlově Studánce.<sup>16</sup>

Položme si ale nyní několik otázek. Prospívalo drsné podnebí technickému stavu budov? Neovlivňovala všudypřítomná vlhkost a hojně přehánky či bouře jejich životnost? A jak to v lázních vypadalo v zimním čase, když tady přebýval pouze správce a hostinský? Odpovědi na tyto dotazy v dobové literatuře nehledejme, nebyly samozřejmě určeny pro širší veřejnost. Pravdou však je, že počasí hrálo v Karlově Studánce významnou roli. Svě o tom věděli zástupci lázní, kteří prohlašovali, že se snad nikde v rakouském císařství nenacházejí žádné jiné lázně v tak těžkých a odříznutých poměrech, jako je tomu zde.<sup>17</sup> Jejich svědectví budiž nám odted průvodcem.

Karlovu Studánku svíraly tuhé zimy, po nichž nezřídka zůstávala na místě spoušť a poškozené budovy. Zjara sem každoročně nastupovali zedníci, tesaři a nádeníci, aby zkontrolovali objekty, opravili je, vybělili, vyčistili a vyměnili dožilou krytinu na střeších; do pořádku též museli uvést park a břehy Bílé Opavy. Svou daň si nehostinné klima vybíralo především v závěru padesátých a v šedesátých letech 19. století, jak je zřejmé z pouhého výčtu událostí uvedených v tomto odstavci. V lednu 1858 se přihnala bouře, jež se do tváře domů vepsala vymáčením oken a škodami na střešní břidlici, v dubnu udeřil mráz, který za sebou zanechal znehodnocené kamenné stupně u pramenů a dlažbu v plnici místnosti.<sup>18</sup> Roku 1859 se bouře zjevila dvakrát. Dne 12. února zapříčinila na komíně severní strany Panského domu takové trhliny, že byl poté pro jistotu snesen, 17. února zlomila jeden z nejstatnějších smrků pod lázeňským salonem a vymrštila jej nad rohový krámk Sloupového domu.<sup>19</sup> Prakticky celý rok 1860 byl poznamenán slotou. V březnu Karlovu Studánku zasypal sníh, v noci ze 13. na 14. května stoupla hladina Bílé Opavy, jejíž tok zničil břehy, mosty a zasáhl i domy. Tečku za sezonou plnou pohrom učinily bouře, po nichž v říjnu zůstal v hlavní aleji parku polom. Běžné opravy se odehrály na podzim,<sup>20</sup> břehy Bílé Opavy byly spraveny až v dubnu 1861.<sup>21</sup> Bouře a tíha sněhové pokrývky v roce 1865 destruovaly střechy dvou objektů, staré kůlny a někdejší sprchy, jež pak byly strženy.<sup>22</sup> Dne 17. listopadu 1866 bouře polámala nejkrásnější a největší duby v parku.<sup>23</sup>

Někdy nevlidné dny vydržely až do léta, což se vzápětí odrazilo na kvalitě bydlení a podepsalo na rozpoložení ubytovaných. Citujme hlášení lázeňské správy z roku 1860 – pakliže se dalo „počasí v červnu označit za nepříznivé, tak v červenci bylo pro lázeňské hosty přímo nesnesitelné, obzvláště pro ty, kteří museli bydlet v přízemí vzadu v nevytápěných místnostech.

16 F. KUBIN, *Der Curort Karlsbrunn*, s. 22–24, 27; Josef SIEGEL, *Karlsbrunn und seine Mineralquellen in Österr.-Schlesien*, Troppau 1886, s. 10–12. – Srovnej novinový článek z roku 1873, v němž Olomoučané vnímají v protikladu ke svému městu (prašnému, s tísnivou atmosférou příkopů a opevnění, se špatnou vodou) Karlovu Studánku a celkově „moravsko-slezské Švýcarsko“ jako kousek ráje. Viz v. gr., *Reiseskizzen. IX. Karlsbrunn*, Die Neue Zeit 26/190, 20. srpen 1873, s. 4–5. – Srovnej upoutávku na Karlovu Studánku, viz *Karlsbrunn*, Die Neue Zeit 30/132, 11. červen 1877, s. 5.

17 ZA v Opavě, fond ŘNR, kart. 205, inv. č. 1987, sign. 21, měsíční hlášení za duben 1887, nedat.

18 ZA v Opavě, fond ŘNR, kart. 203, inv. č. 1987, sign. 21, měsíční hlášení za leden 1858, 30. 1. 1858; měsíční hlášení za duben 1858, 30. 4. 1858.

19 ZA v Opavě, fond ŘNR, kart. 203, inv. č. 1987, sign. 21, měsíční hlášení za únor 1859, 28. 2. 1859.

20 ZA v Opavě, fond ŘNR, kart. 203, inv. č. 1987, sign. 21, měsíční hlášení za březen 1860, 29. 3. 1860; měsíční hlášení za květen 1860, 31. 5. 1860; měsíční hlášení za září 1860, 30. 9. 1860; měsíční hlášení za říjen 1860, 31. 10. 1860.

21 ZA v Opavě, fond ŘNR, kart. 203, inv. č. 1987, sign. 21, měsíční hlášení za duben 1861, 1. 5. 1861.

22 ZA v Opavě, fond ŘNR, kart. 204, inv. č. 1987, sign. 21, měsíční hlášení za květen 1865, nedat.

23 ZA v Opavě, fond ŘNR, kart. 204, inv. č. 1987, sign. 21, měsíční hlášení za listopad 1866, 30. 11. 1866.

Vlhkost v budovách je kvůli nepřestávajícímu dešti neuvěřitelná (...), všichni hosté v přízemních bytech bývají nad vlhkým nezdravým bydlením“. Pokoje v Knížecím domě byly v tomto roce nepoužitelné, sklepy zaplavila voda a na promenády nebylo radno vkročit.<sup>24</sup> Rok 1864 se taktéž nevydařil. První dorazivší hosty překvapilo sněžení, v červnu hosté pro nečas nechodili ven, neoddávali se radovánkám a setrvali ve svých nevyhříváných pokojích: „Nálada samotná je tady kvůli špatnému počasí ustavičně jakási stísněná“. „Bídné léto“ odrazovalo jak ty, kteří tu již byli, tak ty, kteří se sem teprve chystali. „Z toho plyne menší návštěvnost, menší zhodnocení bytů a užívání koupelí, stejně jako jiných léčebných prostředků.“<sup>25</sup> Roku 1867 si klienti ubytováni v kvartýrech bez kamen stěžovali, že za chladnějších nocí strádají.<sup>26</sup>

V sedmdesátých a osmdesátých letech nebyly kruté rozmary počasí v měsíčních hlášeních tolik reflektovány, do chodu života v Karlově Studánce ale nepochybně citelně zasahovaly. Za zmínku určitě stojí průtrž mračen, která 12. srpna 1880 přešla v povodeň, jež se převálila lázněmi a fakticky zmařila sezonu.<sup>27</sup> Správní dům se zčásti sesul, z Knížecího, Panského, Věžového a Sloupové domu byli nouzově vystěhováni hosté.<sup>28</sup> Na podzim se uvedly do provozu mosty a lávky, spadená vozovna za kůlnou u Hostinského domu a některé plotky,<sup>29</sup> park byl ovšem natolik zdevastovaný, že se v něm veškeré úpravy (u vodotrysku, rybníka, na kanálech, planýrování) řešily až v příštím roce, kdy Karlova Studánka vítala své návštěvníky v „novém hávu“. Bílá Opava byla obehnána ochrannou hrází, obnovovaly se trávníky a květinové partie,<sup>30</sup> jejichž zkrášení probíhalo ještě na podzim.<sup>31</sup> V srpnu 1888 lázeňské návštěvníky zaskočilo sněžení a krupobití.<sup>32</sup>

Nahlíženo prizmatem stavebního růstu lázní, se zřetelem k jeho financování, podněbí přišlo Karlovu Studánku draho. Nebýt neustálých investic do renovací<sup>33</sup> či do nezbytné obnovy parku a promenád,<sup>34</sup> mohl Řád německých rytířů efektivněji vkládat peníze do novostaveb. Těch bylo opravdu zapotřebí, jak doložíme na dalších řádcích.

24 ZA v Opavě, fond ŘNR, kart. 203, inv. č. 1987, sign. 21, měsíční hlášení za červenec 1860, 1. 8. 1860.

25 ZA v Opavě, fond ŘNR, kart. 203, inv. č. 1987, sign. 21, měsíční hlášení za červen 1864, 30. 6. 1864; měsíční hlášení za září 1864, 30. 9. 1864.

26 ZA v Opavě, fond ŘNR, kart. 204, inv. č. 1987, sign. 21, měsíční hlášení za září 1867, nedat.

27 Fotografie následků této katastrofy otištěny v Kateřina KOČÍ – Lenka SKUHRAVÁ (edd.), *Karlova Studánka*, Karlova Studánka 2012, s. 100.

28 *Hochwasser und Ueberschwemmungen*, Mährisches Tagblatt 1/52, 16. srpen 1880, s. 6.

29 ZA v Opavě, fond ŘNR, kart. 205, inv. č. 1987, sign. 21, měsíční hlášení za srpen 1880, nedat.; měsíční hlášení za říjen 1880, nedat.

30 *Ein wiederstandener Curort*, Mährisches Tagblatt 2/122, 30. květen 1881, s. 6.

31 ZA v Opavě, fond ŘNR, kart. 205, inv. č. 1987, sign. 21, měsíční hlášení za duben 1881, nedat.; měsíční hlášení za květen 1881, nedat.; měsíční hlášení za červen 1881, nedat.; měsíční hlášení za říjen 1881, nedat.

32 *Die armen Curgäste in Carlsbrunn*, Mährisches Tagblatt 9/178, 4. srpen 1888, s. 5.

33 Tzv. „*allgemeine Baureparaturen*“ odčerpávaly z pokladny Karlovy Studánky slušné částky, například 944 zlatých a 6 krejcarů za rok 1866, 1 397 zlatých a 61 krejcarů za rok 1869, 911 zlatých 12 krejcarů za rok 1876, 922 zlatých a 23 krejcarů za rok 1883, 1 499 zlatých a 68 ½ krejcaru za rok 1884 a 1 631 zlatých 97 ¼ krejcaru za rok 1885. ZA v Opavě, fond ŘNR, kart. 204 a 205, inv. č. 1987, sign. 21, měsíční hlášení za leden 1867, nedat.; měsíční hlášení za únor 1870, 1. 3. 1870; měsíční hlášení za únor 1877, nedat.; měsíční hlášení za únor 1884, nedat.; měsíční hlášení za únor 1885, nedat.; měsíční hlášení za únor 1886, nedat.

34 V roce 1869 byl ke schválení předložen účet za postavení letního domku na Ludvíkovské promenádě, roku 1870 účet za promenádu vedoucí z Karlovy Studánky k mostu nad Františkovou hutí v Ludvíkově; dále bylo nezbytné objednat nejméně třicet kusů venkovního kořenového nábytku u nábytkáře Thiela z Vrba, jinak by „*hostům na promenádách především chyběla křesilka*“. Roku 1873 tesaři opravili poškozená zábradlí, lavičky a most k Rajské zahradě. Mobilář v parku bylo záhodno obnovit sedmi lavičkami. V roce 1876 lázeňská správa žádala o umožnění

## Návštěvnost

Důležitým ukazatelem úspěšnosti Karlovy Studánky byla její návštěvnost. Hostů pomalu přibývalo,<sup>35</sup> což vyvolávalo palčivé problémy. Lázně s železnou pravidelností kapacitně selhávaly, navíc nenabízely takřka nic pro náročné žadatele. Tomu odpovídala sociální skladba hostů, přinejmenším pro léta 1858–1864, kdy ji můžeme úhrnně studovat. Přijíždělo mizivé procento šlechty, vojáků a duchovních, dominovala střední třída ztělesněná statkáři, obchodníci, fabrikanty, úředníky, řemeslníky a sedláky, přičemž méně majetní převažovali. Nejvíce přichozící pocházelo ze Slezska a z Moravy, s odstupem za nimi byli ti z Pruska a Rakouska, u hostů z Čech, Uher, Haliče, Štýrska, Itálie či Anglie šlo vskutku o jedince.<sup>36</sup> Nesnáze s ubytováním měla Karlova Studánka opakovaně, rok co rok.

V dubnu 1858 nadělal lázeňské správě starosti jeden továrník z Brna, jenž žádal pro svou rodinu osm místností na dva měsíce. Jedině Knížecí dům poskytoval příslušné zázemí, jenže zde se – jako vždy – vyčkávalo na svolení z nejvyšších míst, konkrétně na to, zdali se sem vypraví velmistr<sup>37</sup> a kolik prostor užije pro sebe. V letních měsících téhož roku byla situace ohledně by-

náku pět laviček, pět stolů a třiceti křesel od nábytkáře Thiela. V roce 1884 byly postaveny ochranné přístřešky před deštěm na procházkových pěšinách. Roku 1886 se v měsíčním hlášení psalo, že tesaři musí ošetřit „*defektní a rozbité židle, lavičky a stoly přírodního nábytku a nově vytvořit tři shnilá mostní zábradlí u Rajské zahrady a Knížecího domu, také opět vyměnit některé lavičky na pěšinách, jež během zimy byly zdemolovány zlomyslnými lidmi. Zedníci musí vykopat (...) trávu na prostranstvích a zasypat je pískem*.“ Roku 1887 navrhovala správa objednat litinové lavičky z hutě v Železně, podle vzoru, který si vybere nadřízená instance. Nátěr a latě k nim budou provádět ve vlastní režii tesaři. ZA v Opavě, fond ŘNR, kart. 204 a 205, inv. č. 1987, sign. 21, měsíční hlášení za říjen 1869, nedat.; měsíční hlášení za březen 1870, 31. 3. 1870; měsíční hlášení za květen 1870, nedat.; měsíční hlášení za červen 1873, nedat.; měsíční hlášení za červenec 1876, nedat.; měsíční hlášení za červen 1884, nedat.; měsíční hlášení za květen 1886, nedat.; měsíční hlášení za duben 1887, nedat.

35 V měsíčních zprávách byla evidence hostů vedena v počtech partají (skupin, stran – počítaných na základě příslušnosti k nejvýznamnější osobě, zpravidla manžela či otce rodiny, viz V. HANULÍK, *Historie nekonvenčních léčebných praktik*, s. 346, 348) a osob. Roku 1855 navštívilo Karlovu Studánku 213 partají/318 osob, roku 1856 305 partají/451 osob, roku 1857 316 partají/493 osob, roku 1858 332 partají/559 osob, roku 1859 268 partají/431 osob, roku 1860 260 partají/481 osob, roku 1861 255 partají/491 osob, roku 1862 318 partají/635 osob, roku 1863 340 partají/693 osob, roku 1864 305 partají/576 osob, roku 1865 248 partají/581 osob, roku 1867 322 partají/599 osob, roku 1868 322 partají/606 osob, roku 1869 344 partají/682 osob, roku 1870 309 partají/669 osob, roku 1871 376 partají/716 osob, roku 1872 355 partají/690 osob, roku 1873 370 partají/766 osob, roku 1874 364 partají/736 osob, roku 1875 387 partají/812 osob, roku 1876 353 partají/761 osob, roku 1877 342 partají/687 osob, roku 1878 312 partají/655 osob, roku 1879 286 partají/593 osob, roku 1880 255 partají/525 osob, roku 1881 314 partají/675 osob, roku 1882 318 partají/689 osob, roku 1883 340 partají/770 osob, roku 1884 331 partají/728 osob, roku 1885 350 partají/755 osob, roku 1886 310 partají/748 osob, roku 1887 332 partají/720 osob. ZA v Opavě, fond ŘNR, kart. 203, 204 a 205, inv. č. 1987, sign. 21, měsíční hlášení za říjen 1858, 31. 10. 1858; měsíční hlášení za září 1859, 30. 9. 1859; měsíční hlášení za září 1860, 30. 9. 1860; měsíční hlášení za září 1861, 3. 10. 1861; měsíční hlášení za září 1862, 2. 10. 1862; měsíční hlášení za září 1863, 30. 9. 1863; měsíční hlášení za září 1864, 30. 9. 1864; měsíční hlášení za prosinec 1865, nedat.; měsíční hlášení za září 1867, nedat.; měsíční hlášení za prosinec 1868, nedat.; zpráva o konečném vyúčtování sezony za rok 1869, 18. 12. 1869; měsíční hlášení za říjen 1870, nedat.; měsíční hlášení za listopad 1871, nedat.; měsíční hlášení za listopad 1872, nedat.; měsíční hlášení za listopad 1873, nedat.; měsíční hlášení za prosinec 1874, nedat.; měsíční hlášení za listopad 1875, nedat.; měsíční hlášení za listopad 1876, nedat.; měsíční hlášení za listopad 1877, nedat.; měsíční hlášení za listopad 1878, nedat.; měsíční hlášení za listopad 1879, nedat.; měsíční hlášení za prosinec 1881, nedat.; měsíční hlášení za září 1882, nedat.; měsíční hlášení za prosinec 1883, nedat.; měsíční hlášení za prosinec 1884, nedat.; měsíční hlášení za prosinec 1885, nedat.; měsíční hlášení za prosinec 1886, nedat.; měsíční hlášení za prosinec 1887, nedat.

36 V letech 1858–1864 byla tato statistická shrnutí součástí měsíčních hlášení (viz příslušná hlášení v předchozí poznámce), později už ne. Ze střední třídy lázně navštěvovaly spíše osoby z horších poměrů. V roce 1859 například lázeňská správa hlásila, že „*téměř zcela chybí fabrikanti a obchodníci, vůbec takoví hosté, kteří se starají o vyšší výdaje*“. ZA v Opavě, fond ŘNR, kart. 203, inv. č. 1987, sign. 21, měsíční hlášení za červen 1859, 30. 6. 1859.

37 Pobytí velmistra v Karlově Studánce byly předmětem novinových článků, viz např. *Troppauer Zeitung* 1862/157, 10. července 1862, s. 1 a *Troppauer Zeitung* 1863/183, 12. srpen 1863, s. 1.

dlení tristní: „Škoda, že tolik hostů nemohlo najít samostatný byt, ale byli vtěsnáni dvojnásobně a trojnásobně, někteří dokonce museli bydlet u pracovníků hutí, někteří v Ludvíkově a Malé Morávce.“ Vládla improvizace, během níž se rozmáhalo provizorium: přespávalo se třeba u lékaře, u správce nebo v předsíni Hostinského domu. Oblibě se těšil zvláště Knížecí dům s kvalitním mobiliářem; leckterí raději odcestovali pryč, pokud nebyl k máni.<sup>38</sup> Není divu, že lázeňská správa kvitovala s úlevou, když velmistr řádu povolil tuto budovu na sezonu postoupit potencionálním zájemcům. Zvyšovaly se tak výrazně příjmy.<sup>39</sup>

Bytová nouze se projevila též v roce 1862. V květnu byly obytné jednotky zamluvené na měsíc dopředu, v červnu se tudíž nedostalo na třicet partají. V červenci se poměry ještě zhoršily. Řada pokojů byla dvojnásobně přeplněna a četní rozčarovaní žadatelé odjeli ke konkurenci. Mezi hosty a v novinách se toho léta tvrdilo, že „by lázně při dostupnosti více komfortních bytů navštěvovaly také větší zámožné rodiny“. Kámen úrazu podle lázeňské správy spočíval v tom, že scházely apartmány o třech až čtyřech propojených místnostech. Dále konstatovala, že návštěvnost mohla dopadnout lépe o padesát šedesát hostů, kdyby měli kam složit hlavu.<sup>40</sup>

V roce 1863 vyvstaly těžkosti s ubytováním znovu. „Všechny místnosti, dokonce i ty v Knížecím domě, které jinak zůstávají vyhrazeny pro nejvyšší panstvo, jsou dvojnásobně a trojnásobně obsazeny, právě tak skoro neobyvatelný zámeček, panská kuchyně, sklepní domek“, naříkala lázeňská správa; samotný správce u sebe ubytoval dvě partaje. Odmítnout musela i hraběte Haugwitze z Pruska, jenž prosil o šest pokojů, nebo blíže nejmenovaného velkoobchodníka z Wroclavi, který si nárokoval čtyři pokoje. Karlova Studánka podle ní zvládne tři sta, maximálně tři sta třicet osob, jenomže mohlo by jich být soudě dle zájmu klidně o sto více. Administrace nátlaku alarmujících zpráv nehodlala podlehnout, pro ni sezona končila příliš brzy, než aby se vyplatilo stavět nové domy: „Letos se ukazuje opravdu nápadně, že je sezona ve zdejších lázních i za dobrých podmínek stále omezena na velmi krátkou dobu, během níž sice zajisté jsou obsazeny všechny dostupné ubikace, ty se ale po jejím uplynutí právě tak kvapně vyprázdňují, aniž by se sem dostavili další hosté.“<sup>41</sup>

Ani v roce 1865 si lázeňská správa neodpustila poukázat na mizérii týkající se ubytování a nedostatku pohodlí, zmiňovala i potřebu nové ubytovny o dvaceti čtyřech místnostech.<sup>42</sup> Rok 1866 byl výjimkou. Kvůli invazi pruského vojska návštěvnost upadla, přijeli jenom lidé z nejbližšího okolí, kteří pátrali po levných příbytcích.<sup>43</sup> V následujících letech se opakoval zaběhnutý scénář. V červenci 1867 se roznesla zvěst, že lázně nepojmou žádného dalšího zájem-

ce.<sup>44</sup> V červnu 1868 se kladné odezvy na svou žádost o ubytování nedočkalo dvanáct partají.<sup>45</sup> Rovněž v roce 1869 se nedostávalo bytů.<sup>46</sup> Koncem června 1870 v Karlově Studánce i přes nepřítel počasi „nebyla volná ani jedna jediná místnůstka“, „dvě partaje musely být ubytovány u dozorce hutí v Hubertově a kromě nich musela (...) správa odkázat dvacet tři partají na 20. červenec.“<sup>47</sup> V červnu 1871 poptávka byla živější než v jakémkoliv předchozím roce, spousta žádostí vyšla naprázdno,<sup>48</sup> někteří hosté byli donuceni spočinout přes noc v lázeňské kabině, v cimře pro kočiv v Hostinském domě nebo u hajného.<sup>49</sup>

Zcela novou dimenzi návštěvnosti v Karlově Studánce přinesla v sedmdesátých a osmdesátých letech 19. století železniční doprava, která si právě podmaňovala moravské a slezské končiny. Již roku 1868 lázeňská správa bila na poplach se svou prognózou, podle níž kvůli vlakům stoupne počet hostů o jednu třetinu.<sup>50</sup> Dosud se nejbližší nádraží nacházela v Zábřehu, Olomouci, Opavě, Nise a Hlubčicích, čili relativně daleko, odtud se cestovalo do Karlovy Studánky po říšských a okresních silnicích.<sup>51</sup> V roce 1872 otevřela Moravsko-slezská ústřední dráha pro veřejnost svou kmenovou trať z Olomouce do Opavy. Ze zastávky v Bruntálu to bylo do Karlovy Studánky docela blízko. Ještě blíže k lázním leželo Vrbno, jež bylo spojeno s hlavní tratí přes Milotice od roku 1880.<sup>52</sup> Železnice udělala z odlehlého kopcovitého místa lehkou dosažitelnou destinaci,<sup>53</sup> díky čemuž ještě více zesílila shánka po lůžkách<sup>54</sup> a rostly nároky na výbavu.<sup>55</sup> Jednou z taktik, jak naložit s takovým zájmem, byla finančně přijatelná adaptace stávajících objektů. Roku 1876 byl Stájový dům, doposavad užívaný zčásti jako restaurace pro židy, zčásti lesní správou, přizpůsoben k pronájmu a přejmenován na Kamenný dům.<sup>56</sup> Roku

38 ZA v Opavě, fond ŘNR, kart. 203, inv. č. 1987, sign. 21, měsíční hlášení za březen 1858, 29. 3. 1858; měsíční hlášení za duben 1858, 30. 4. 1858; měsíční hlášení za červenec 1858, 3. 8. 1858; měsíční hlášení za říjen 1858, 31. 10. 1858.

39 Například v roce 1861 či 1865. ZA v Opavě, fond ŘNR, kart. 203, inv. č. 1987, sign. 21, měsíční hlášení za září 1861, 3. 10. 1861. – ZA v Opavě, fond ŘNR, kart. 204, inv. č. 1987, sign. 21, měsíční hlášení za prosinec 1865, nedat.

40 ZA v Opavě, fond ŘNR, kart. 203, inv. č. 1987, sign. 21, měsíční hlášení za květen 1862, 31. 5. 1862; měsíční hlášení za červen 1862, 30. 6. 1862; měsíční hlášení za červenec 1862, 4. 8. 1862; měsíční hlášení za září 1862, 2. 10. 1862.

41 ZA v Opavě, fond ŘNR, kart. 203, inv. č. 1987, sign. 21, měsíční hlášení za květen 1863, 3. 6. 1863; měsíční hlášení za červen 1863, 30. 6. 1863; měsíční hlášení za srpen 1863, 31. 8. 1863; dopisy správě v Bruntálu, 16. 7. 1863 ve Vídni a 21. 9. 1863 v Badenu.

42 ZA v Opavě, fond ŘNR, kart. 204, inv. č. 1987, sign. 21, měsíční hlášení za prosinec 1865, nedat.

43 ZA v Opavě, fond ŘNR, kart. 204, inv. č. 1987, sign. 21, měsíční hlášení za říjen 1866, nedat. – Na počátku sezony bylo v Karlově Studánce jako po vyměnění, kvůli napjaté politické situaci mezi Rakouskem a Pruskem. Viz *Carlsbrunn*, Die Neue Zeit 19/123, 31. květen 1866, s. 2. Tohoto roku zde pravděpodobně vydleli vojáci, velmistr Vilém jim k tomu účelu vyhradil 100–120 míst. Viz *Troppauer Zeitung* 1866/157, 18. červenec 1866, s. 1.

44 ZA v Opavě, fond ŘNR, kart. 204, inv. č. 1987, sign. 21, měsíční hlášení za listopad 1867, nedat. – Die Neue Zeit 20/166, 23. červenec 1867, s. 3.

45 ZA v Opavě, fond ŘNR, kart. 204, inv. č. 1987, sign. 21, měsíční hlášení za červen 1868, 26. 6. 1868.

46 ZA v Opavě, fond ŘNR, kart. 204, inv. č. 1987, sign. 21, měsíční hlášení za červen 1869, 1. 7. 1869; měsíční hlášení za červenec 1869, 1. 8. 1869.

47 ZA v Opavě, fond ŘNR, kart. 204, inv. č. 1987, sign. 21, měsíční hlášení za duben 1870, 30. 4. 1870; měsíční hlášení za červen 1870, nedat.

48 ZA v Opavě, fond ŘNR, kart. 204, inv. č. 1987, sign. 21, měsíční hlášení za červen 1871, nedat.

49 Die Neue Zeit 24/171, 29. červenec 1871, s. 5.

50 ZA v Opavě, fond ŘNR, kart. 204, inv. č. 1987, sign. 21, měsíční hlášení za prosinec 1868, nedat.

51 F. KUBIN, *Der Curort Carlsbrunn*, s. 28–29. – Silniční síť do lázní a okolí ve Slezsku se již nějakou dobu zlepšovala, viz *Troppauer Zeitung* 1859/274, 1. prosinec 1859, s. 1.

52 Pavel SCHREIER, *Příběhy z dějin našich drah. Kapitoly z historie českých železnic do roku 1918*, Praha 2009, s. 140–141, 205.

53 ZA v Opavě, fond ŘNR, kart. 205, inv. č. 1987, sign. 21, měsíční hlášení za září 1881, nedat.

54 Na problémy s ubytováním v roce 1874 upozorňuje *Troppauer Zeitung* 1874/129, 9. červen 1874, s. 2; v roce 1875 *Troppauer Zeitung* 1875/165, 22. červenec 1875, s. 2; v roce 1885 článek *Aus Carlsbrunn*, *Mährisches Tagblatt* 6/168, 25. červenec 1885, s. 5.

55 ZA v Opavě, fond ŘNR, kart. 204, inv. č. 1987, sign. 21, měsíční hlášení za listopad 1873, nedat.; měsíční hlášení za prosinec 1874, nedat. Chyběly například postele, neboť hosté jezdili z větší dálky vlakem a své matrace si již s sebou nebrali.

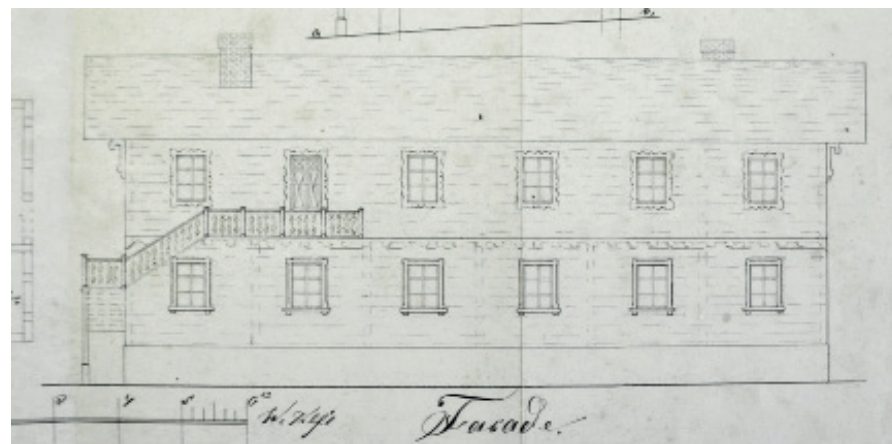
56 ZA v Opavě, fond ŘNR, kart. 204 a 205, inv. č. 1987, sign. 21, měsíční hlášení za říjen 1875, nedat.; měsíční hlášení za prosinec 1875, nedat.; měsíční hlášení za duben 1876, nedat.; měsíční hlášení za květen 1876, nedat.; měsíční hlášení za červen 1876, nedat.; měsíční hlášení za září 1877, nedat.; měsíční hlášení za červen 1880, nedat; zrušení židovské restaurace ovšem vedlo k úbytku židovského zákaznictva, pro Karlovu Studánku naprosto zásadního, protože Semité „dobře obsazovali menší byty“ na rozdíl od movitějších partají, které „jsou pro zdejší lázně méně významné, poněvadž si ke svému pobytu obvykle volí pouze nejkrásnější čas v sezoně, požadují přítomnostu místností, užívají ale málo kúru a neplatí v porovnání s malými partajemi lázeňskou a hudební taxu“. V červnu

1877 se v Panském, Švýcarském a Pruském domě nabízely samostatně kabinety, jež původně náležely k větším pokojům.<sup>57</sup> Od roku 1878 sloužilo k ubytování pět místností zámečku v Hubertově.<sup>58</sup> V roce 1883 Karlova Studánka vykázala největší zisk za dobu své existence, což lázeňské správě zřejmě dodalo odvalu a volala po novém hotelu, po zvýšení počtu obývacích pokojů a po kvalitnějším zařízení, poněvadž „lázeňské publikum (...) se v posledních letech díky dráze Vrchní – Milotice nad Opavou velmi změnilo“, většina hostů cestuje ze vzdálenějších lokalit než ze Slezska a přilehlých koutů Moravy a kvůli tomu jsou více vyžadovány matrace, umyvadla a divany, protože dřív si hosté výbavu s sebou vozili sami.<sup>59</sup> V osmdesátých letech 19. století veškeré snahy lázeňské správy vešly vniveč, usilovat mělo smysl pouze o dílčí zásahy na jednotlivých domech.<sup>60</sup>

Přejdeme v tuto chvíli k další kapitole, kde se pokusíme objasnit, jak probíhala stavební činnost v Karlově Studánce ve druhé půli 19. století, jaké slohové preference zde převládaly a jak (ne-)úspěšně se Řád německých rytířů v lázních na poli architektury vypořádával se ztíženými přírodními podmínkami a rostoucími standardy návštěvníků.

### Architektura sloužící k ubytování, hospodářským a společenským účelům

Od léta roku 1858 hosté přihlíželi kvapnému tempu výstavby domu, který se zval Švýcarský. V červenci vznikaly fundamenty a na stavenišť se navázelo opracované dřevo, v srpnu dům vyrostl nad přízemní okna, v září dospěl do výše stropů prvního patra, v říjnu byl vztyčen krov a do 29. října střechu pokryla břidlice. Na interiéry došlo v příštím roce. Svému účelu byl dům předán na začátku července 1859.<sup>61</sup> Byl postaven na obdélném půdoryse, s masivními základy,



Obr. 1: Průčelí Švýcarského domu v Karlově Studánce. ZAO, fond ŘNR, inv. č. 6299, mezi lety 1869–1874, reprofoto autor.

přízemím a patrem roubeným. V přízemí směly přebývat výlučně řádové sestry, k dispozici měly čtyři pokoje, dva kabinety, kuchyni a toaletu. V patře vedla podél téměř celé jedné dlouhé stěny chodba se vstupy do šesti místností, z nichž jednu rozšiřoval kabinet.<sup>62</sup> Zvenčí dům vyhlížel na Karlovu Studánku neotřele [obr. 1]. Na fasádách byl aplikován mělký reliéfní dřevěný dekor, jež jednak obíhal jako vlys nepřerušně mezi podlažními, jednak formou zaoblených pásků zvýrazňoval okenní otvory. K domu asymetricky přiléhalo venkovní schodiště s prolamovaným zábradlím. Střecha přečnívala přes okraje zdí, podíraly ji tvarované konzoly, lomenice byly vertikálně pobité latěmi s půlkruhovým zakončením vespodu. Právě ornamentikou, odvozenou z alpské lidové architektury, se Švýcarský dům jako první v Karlově Studánce hlásil k těm proudům architektury, jež byly moderní po polovině 19. století a jež se vymezovaly vůči ušlechtilé jednoduchosti a antikizujícímu repertoáru neoklasicismu. K příznačným prvkům „švýcarského stylu“, inspiračního zdroje, který se v Karlově Studánce rychle uchytil a zdolmácněl, patřily: příkřejší a přečnivající střechy, konzoly pod vaznicemi, vyšší podlaží, loubí, ornamenty dveřních a okenních ráků či okrajů střech, a dekorativní zábradlí z prolamovaného dřeva. Věnujme teď tomuto stylu stručný exkurz.

Na Švýcarsko se pod vlivem osvícenství a rovnostářského smýšlení nahlíželo v kultivovaných kruzích už v závěru 18. století idealizovaně, jako na končinu, jejíž obyvatelé byli ušetření zkazy mravů typické pro bohatá a urbanizovaná společenství. Do hledáčku profesionálně školených architektů se tamní lidové stavitelství dostalo v první polovině 19. století, ač pouze omezeně, buď jako součást krajinářských parků, nebo v předlohových vzornících, to ale redigované doktrínou protežovaného klasicistního stylu, jak lze pozorovat na návrzích Brita Petera Fredericka Robinsona či Němce Carla Friedricha Wiebekinga. Skutečně vlně popularity se těšilo až kolem poloviny 19. století, kdy bylo uznáno jedinečným kulturním dědictvím,

1880 se podle lázeňské správy zdála „poptávka po lepších bytech uspokojivá, oproti tomu ale zcela ustávají objednávky po menších místnostech,“ jichž bylo padesát čtyři a dřívě je zaplňovali židé.

57 ZA v Opavě, fond ŘNR, kart. 204, inv. č. 1987, sign. 21, měsíční hlášení za červen 1877, nedat.

58 ZA v Opavě, fond ŘNR, kart. 204, inv. č. 1987, sign. 21, měsíční hlášení za listopad 1878, nedat. Na přelomu let 1865/1866 vyhotovil Ignác Wiesinger plány nadstavby patra na lovecký zámeček v Hubertově. Budova získala další velký pokoj s balkonem, kabinet, schodiště s předsíní a toaletou. Libuše DĚDKOVÁ, Ignác Wiesinger, poznámky k jeho činnosti především na Bruntálsku a Opavsku, in: Sborník národního památkového ústavu v Ostravě 2004, s. 105–115, zde s. 110.

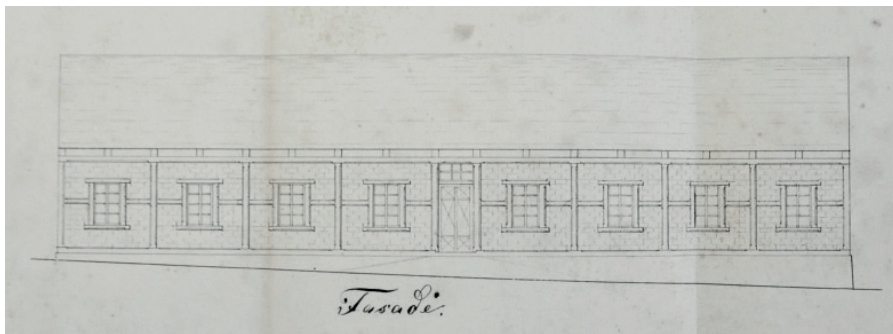
59 V dubnu 1884 musela například lázeňská správa žádat o dodání železných a dřevěných umyvadel, stolů a křesílek, protože „ve většině bytů jsou hosté nuceni umývat se na židlích“. ZA v Opavě, fond ŘNR, kart. 205, inv. č. 1987, sign. 21, měsíční hlášení za září 1883, nedat.; měsíční hlášení za prosinec 1883, nedat.; měsíční hlášení za duben 1884, 30. 4. 1884.

60 Roku 1883 Ignác Wiesinger vypracoval projekt úpravy staré huti na restauraci a ubytovnu pro hosty, přestože s tímto nápadem svých nadřízených nesouhlasil z několika důvodů: starému masivnímu zdvu z lomového kamene musel podřídit půdorysný rozvrh, hluboké pokoje a chodba by pak byly tmavé. Přístavbu patra navrhoval provést v lomovém kamenu, s omítkou použitou pouze na okenních šambránách. L. DĚDKOVÁ, Ignác Wiesinger, s. 113. – V roce 1884 i velmistř Vilém správě statků v Opavě nařizoval nový plán adaptace vysoké pece, tentokrát v podobě jednoduché přízemní restaurace. K tématu plánované přestavby také viz ZA v Opavě, ŘNR, kart. 155, inv. č. 1862, arcivévoda Vilém správě statků v Opavě, ve Vidni 14. 12. 1883, 15. 2. 1884, 20. 3. 1884 a 17. 5. 1884; Roku 1887 Ignác Wiesinger v písemném návrhu prověřoval možnosti rozšíření lázni, ovšem jen v rámci stávajících objektů. Informoval mimo jiné o možnosti odstranění příček v přízemí Starého a Nového lázeňského domu a o jejich statickém zajištění válcovanými železnými traverzami, o možnosti odstranění dřevěných stěn v Pruském domě (bylo realizováno), o funkčních úpravách a případné přístavbě křídla ke Švýcarskému domu a o opravě vysoké pece, u níž zmiňoval i variantu úpravy na hostinec či na bydlení. Dále v roce 1887 lázeňská správa psala, že „návštěva je nattačena pouze od měsíce července do poloviny srpna,“ což lze napravit, „když domy budou udělány obyvatelnějšími díky kastlovým oknům a lepšímu vybavení.“ ZA v Opavě, fond ŘNR, kart. 205, inv. č. 1987, sign. 21, měsíční zpráva za srpen 1887, nedat., dopis Ignáce Wiesingera správě statků z 11. 9. 1887.

61 ZA v Opavě, fond ŘNR, kart. 203, inv. č. 1987, sign. 21, příkaz k výstavbě budovy adresovaný správě statků v Bruntálu, 3. 7. 1858; měsíční hlášení za červenec 1858, 3. 8. 1858; měsíční hlášení za srpen 1858, 2. 9. 1858;

měsíční hlášení za září 1858, 30. 9. 1858; měsíční hlášení za říjen 1858, 31. 10. 1858; měsíční hlášení za duben 1859, 30. 4. 1859; měsíční hlášení za červen 1859, 30. 6. 1859.

62 ZA v Opavě, fond ŘNR, kart. 735, inv. č. 2644, Inventarium der Brunnenverwaltung zu Carlsbrunn, mezi lety 1877–1880. Inventář v přízemí popisoval 4 místnosti a čtyři kabinety.



**Obr. 2: Průčelí Struskového domu v Karlově Studánce.**  
ZAO, fond ŘNR, inv. č. 6299, mezi lety 1869–1874, reprofoto autor.

což mělo dalekosáhlé konsekvence. Architekti Carl-Adolf Graffenried, Ludwig von Stürler a Jakob Hochstetter zkoumali horská stavení s etnografickým zápletem a jejich nákresy včetně zevrubných detailů publikovali tiskem. Prostřednictvím Ernsta Gladbacha, původem německého architekta, který v roce 1857 nastoupil na polytechniku v Curychu, prosáhla švýcarská morfologie do univerzitních lavic, kde ji vstřebávaly generace studentů. Snad ještě více než díky akademickému prostředí vstoupil švýcarský styl ve známost zásluhou průmyslového rozmachu a trhu. Zakládaly se společnosti, které učinily z lokálního specifika exportní šlágr vyvážený do ciziny. Specializovaly se na výrobu takzvaných „chaletů“ (v překladu chata, chalupa) – staveb, jež se z předem vyhotovených prefabrikátů daly po železniční dráze převést a sestavit kdekoliv. K jejich oblíbenosti přispěla šikovná reklama na světových výstavách v Paříži v letech 1855 a 1867. Rostla pak poptávka, nejen po těchto domech, nýbrž i po továrnách a odbornících. Začaly vycházet katalogy s ornamenty ve švýcarském stylu počítanými na běžné metry. Elementy dřívě kompaktního celku v nich byly vytrženy ze svého kontextu a chápány coby izolované prvky. Takovému přístupu se v principu nebránil ani Ernst Gladbach, jenž nikoho nenutil k doslovným citacím, naopak tvrdil, že švýcarské tvarosloví v kombinaci s ostatními slohy „*tvoří dobrý zdroj ke stylistickému oživení*“, a tím předjímal pozdní historismus.<sup>63</sup>

Vraťme se obloukem zpět k přehledu stavebního dění v Karlově Studánce. Architektura šedesátých až osmdesátých let 19. století zde byla neodmyslitelně spjata s Ignácem Wiesingerem (1821–1890), stavebním mistrem a od roku 1864 stavebním správcem Řádu německých rytířů,<sup>64</sup> jehož úloha spočívala v dozoru nad stavem budov náležejících k řádovému majetku. Obdobně jako jinde i v lázních zvládal tento muž enormní kvantum závazků – organizačních, kontrolních a projekčních. Dohlížel na jednotlivé objekty, připravoval podklady pro opravy, přestavby či novostavby. Převážně řešil problémy stavebně technického rázu, z titulu své pro-

fese se zajímal o trvanlivost konstrukcí a materiálů. Pokud navrhoval, respektoval prostotu vernakulární tradice, která se u něj od sedmdesátých let snoubila s prvky módního švýcarského stylu, uplatněného kolem oken a ve štítech sedlových střech.

Hned první Wiesingerova zakázka pro Karlovu Studánku se ovšem naznačené charakteristice vymyká, což ale bylo důsledkem zadání. V létě 1862 byl pověřen zhotovením plánu „*přízemní malé budovy ze dřeva a struskových cihel*“, aby řemeslníci co nejspěšněji přistoupili k dílu.<sup>65</sup> Práce jim pak dobře odsýpala. Na červenec připadla příprava ke stavbě, v srpnu byl dodán materiál, byly vyzděny základy a sestavena hrázděná konstrukce, do níž se v září vkládaly struskové cihly, v říjnu pod střechou následovalo omítání vnitřních zdí. Poté dozrál čas na vykácení stromů překážejících ve výhledu a na přesazení blízké lipové aleje. Na jaře tesáři pokládali podlahy, truhláři vsazovali okna a dveře. Struskový dům byl hostům předán na sezonu roku 1863. Pro své přiznané hrázdění a nezvyklou cihlovou výplň působil „*svěrázně pěkně a vkusně*“, avšak spásu podle lázeňské správy nepřinesl. Půdorysně byl jednotraktový, v jedné linii se tu nacházely čtyři pokoje rozdělené na dvoupokojové jednotky prostřední chodbou. Bydlet zde tedy mohly maximálně dvě početné rodiny, na jiné velké partaje čekaly zase jen „*nevhledné pokoje*“.<sup>66</sup> Tato zásadní vada byla popsána ve vyhodnocení návštěvnosti Struskového domu z roku 1864: „*Ostatně každopádně by tento dům vynášel více nájemného, kdyby jeho vnitřní uspořádání bylo účelněji přizpůsobeno pro každý druh lázeňského ubytování a místnosti by byly vytápěny. Čtyři místnosti Struskového domu jsou veliké, mohou být ale vždy pronajaty jen po dvou, se společným vchodem, kdežto každá samotná z nich skýtá dost prostoru pro jednu partaj.*“<sup>67</sup> Náprava nastala v roce 1869, kdy byly do domu instalovány dva ruské komíny a zezadu přistavena deset sáhů dlouhá a tři stopy široká chodba,<sup>68</sup> již se dalo do všech místností vejít individuálně<sup>69</sup> [obr. 2, 3].

Ať už se při promýšlení funkčnosti Struskového domu mýlil Ignác Wiesinger, lázeňská správa nebo jí nadřízené úřady v Opavě či ve Vídni, jedno se zdá být jisté – hledání nového mustru pro obytné novostavby v Karlově Studánce, lišícího se od zavedeného trojtraktu s centrální chodbou, provázelo tápání; učili se tu za běhu metodou pokusu a omylu, reagovali na vývoj situace. Vyplývá to z korespondence z roku 1864. Dne 22. srpna Florian Riedel prosil o možnost postavení dalšího přízemního domu ze strusky, přesněji o to, zda může předložit stavebnímu správci prodlévajícímu ve Vídni k rektifikaci stavební a situační plán. Optimální staveniště tento zástupce lázní spatřoval na jižním svahu kopce nad Rajsskou zahradou, na prosluněném a suchém místě situovaném blízko ke koupelím a dostupném přes most u Knížecího domu. Architektonické řešení mělo vypadat takto: „*Dům asi o dvaceti místnostech, položený na slunné straně, do nichž se bude moci dostávat separovanými vstupy z chodby na zadní straně, uvnitř propojených, aby se v případě nutnosti dalo získat více místností dohromady*“, kuchyně by byla vystavěná z kamene. Evidentně poučení z předchozích chyb. Nadřízená instance s nápadem souhlasila, navrhovala však zvolit odlišnou lokalitu. Ze zprávy z 3. října se dozvídáme,

63 Karin von WIETERSHEIM ESKIOGLOU, *Der Schweizer Stil und die Entwicklung des modernen Schweizer Holzhausbaus*, disertační práce, Eidgenössische Technische Hochschule, Zürich 2004, s. 10–11, 13–15, 20, 22, 147, 149, 151–152, 167–168, 172, 179, 184, 186, 215, 220, 228–236; Jiří LANGER, *Lidové stavby v Evropě*, Praha 2010, s. 137.

64 L. DĚDKOVÁ, *Ignác Wiesinger*, s. 105–115; Pavel ŠOPÁK, *Tradice et/versus moderní společnost: příklad architektury řádu německých rytířů na severní Moravě a ve Slezsku v 19. a na počátku 20. století*, in: Taťána Petrasová – Helena Lorenzová (ed.), *Opomíjená a neoblíbená v české kultuře 19. století. Úředník a podnikatel. Sborník příspěvků z 26. plzeňského symposia k problematice 19. století*. Plzeň, 23.–25. února 2006, Plzeň 2006, s. 212–226, zde s. 219–221.

65 ZA v Opavě, fond ŘNR, kart. 203, inv. č. 1987, sign. 21, příkaz správě panství, v Bruntálu 19. 7. 1862.

66 ZA v Opavě, fond ŘNR, kart. 203, inv. č. 1987, sign. 21, měsíční hlášení za červenec 1862, 4. 8. 1862; měsíční hlášení za srpen 1862, 4. 9. 1862; měsíční hlášení za září 1862, 2. 10. 1862; měsíční hlášení za říjen 1862, 31. 10. 1862; měsíční hlášení za květen 1863, 3. 6. 1863.

67 ZA v Opavě, fond ŘNR, kart. 203, inv. č. 1987, sign. 21, zpráva sepsaná Florianem Riedelem za lázeňskou správu dne 22. 8. 1864.

68 ZA v Opavě, fond ŘNR, kart. 204, inv. č. 1987, sign. 21, měsíční hlášení za únor 1869, nedat.

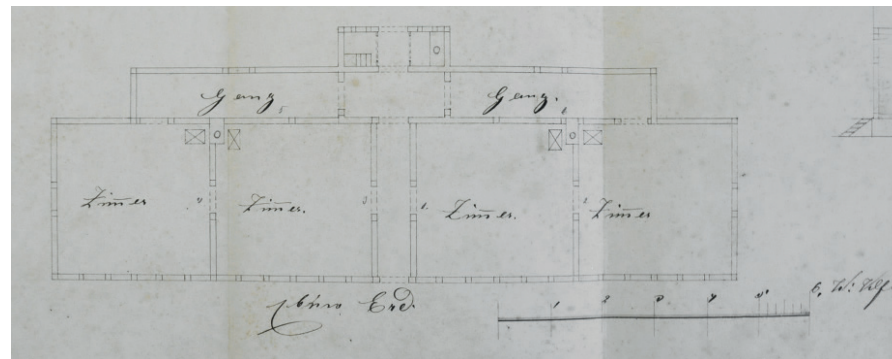
69 ZA v Opavě, fond ŘNR, kart. 735, inv. č. 2644, Inventarium der Brunnenverwaltung zu Carlsbrunn, mezi lety 1877–1880.

že byla vybrána parcela číslo 14, místo s pěkným výhledem, kde by objekt dobře zapadal do zdejšího milieu. Z myšlenky postavit dům o dvaceti pokojích sešlo. Ze struskových cihel se dala vybudovat toliko přízemní stavba, jenže ta by s délkou čtyřiceti sáhů přivodila „újmu každému lepšímu vkusu“. Lázeňská správa proto svůj návrh upravila. Redukovala počet pokojů na čtrnáct jednotek, namísto pouhé dřevěné hrázděné konstrukce chtěla nároží, okna a římsy provést z pálených cihel, zbývající plochy a příčky z cihel struskových. Střechu žádala krytou plechem z odpadu z hutí, aby se uspořilo oproti střešní lepence, jež v horách nevydrží. Ve Vídni nakonec od úmyslu stavět ustoupili, neměli ovšem námitek vůči soukromým záměrům budovat v lázních obytné domy.<sup>70</sup> Tím zužitkování strusky pro stavební cíle v Karlově Studánce skončilo. Proč se dělaly pokusy s touto surovinou? Odpověď zní prostě: byla „méně nákladným materiálem“ (Struskový dům stál jen 2 202 zlatých 29 krejcarů), vedlejším produktem hutí, ze kterého šlo cihly vyrábět denně, lacině a bez útrat za dopravu. Těmto cihlám chyběla pevnost, čemuž měly odpomoci výztužné kostry ve formě hrázdění či z pálených cihel.

Impulsem k nejrozsáhlejší realizaci roku 1863 bylo neštěstí, které se událo v noci ze 17. na 18. ledna a vyžádalo si jednu lidskou oběť. Klenba stáje pro koně v přízemí Hostinského domu se zhroutil a s ní zároveň zeď chodby a dvou pokojů prvního patra. Škody nebylo možné napravit do začátku sezony, v celku zůstala jenom jídelna, malý sál a dvě šenkovní přízemní místnosti. Příčina tragédie spočívala v tom, že Hostinský dům vznikl přestavbou a nástavbou dřívější přízemní stáje pro voly. První patro bylo položeno na nedostatečně odolné klenbě parteru, navíc degradované dlouhodobým vlhkem způsobeným mizerným odvětráním stáje; sesuté zdi nadto stály mimo podpůrný přízemní pilíř, což se odhalilo až teď. Lázeňská správa se alespoň snažila vytěžit z této události co nejvíce ve svůj budoucí prospěch, poněvadž Hostinský dům trpěl provozními potížemi, a to skoro všude – v pokojích, v kuchyni, v jídelně, v místnostech pro personál. Poškozené prostory navrhovala rekonstruovat pro jiné účely, stáje postavit mimo budovu. 24. ledna 1863 Ignác Wiesinger zaslal k připomínkám projekt úpravy bývalé stáje na jídelnu pro „druhou tabuli“ a ke stavbě stáje z lomového zdiva.

Proces výstavby máme náležitě zdokumentovaný. V ohnisku nehody se směly z bezpečnostních důvodů zachovat jediné obvodové zdi. Jejich zajištění, intenzivní vyklizení sutí a třídění použitelného materiálu od odepsaného zabralo mrazivý leden. S vyzdíváním vnitřních příček hodlala lázeňská správa začít v únoru. Tak rychle se to ovšem stihnout nedalo, v tomto měsíci se jen prolamovala okna v bývalé stáji. V únoru a březnu byl uskutečněn nákup a transport stavebních materiálů: cihel z Rýmařova (78 000 kusů) dovezených povozníky z Dolní Moravice, Malé Morávky, Staré Rudné a Vrbna, dále písku z ludvíkovských hutí, kamene z místních lomů a vápna. V březnu zedníci strhávali zbývající vnitřní zdi a pracovali na nových konstrukcích v přízemí. Stavební mistr přikázal budovu vyztuzit. Na konci dubna byly hotové klenební pasy, část spojovací zdi pro první patro, schodištní stupně, během svatodušních svátků schodiště v hrubém stavu a v patře jihozápadní strana s jídelnou – tato a další menší činnosti běžely do června. V červenci se pokládaly podlahy, v srpnu zbýval finální nátěr. Vybavování nábytkem a malířské úpravy byly tématem první poloviny následujícího léta. Vyzdívání stáje se časově krylo s květnem, červnem a červencem, dláždění bylo srpnovou záležitostí roku 1863. Oprava

70 ZA v Opavě, fond ŘNR, kart. 203, inv. č. 1987, sign. 21, zpráva sepsaná lázeňskou správou, podepsán Fl. Riedel, 22. 8. 1864; dopis psaný lázeňské správě v Karlově Studánce 30. 8. 1864, ve Vídni; zpráva o plánovaném domě ze strusky z 3. 10. 1864, podepsán Fl. Riedel; dopis správě v Bruntálu, 20. 10. 1864 ve Vídni. – Již na počátku roku 1864 v novinách byla otiskána zpráva, podle níž velmistr Vilém zamýšlel stavět v Karlově Studánce nové domy. Die Neue Zeit 17/16, 21. leden 1864, s. 3.



**Obr. 3: Půdorys Struskového domu v Karlově Studánce.**  
ZAO, fond ŘNR, inv. č. 6299, mezi lety 1869–1874, reprofoto autor.

Hostinského domu za 8 717 zlatých 31 krejcarů představovala nejdražší položku roku, stáj stála bezmála stejně, 8 242 zlatých 65 krejcarů.<sup>71</sup>

Podle dochovaných plánů se do Hostinského domu vcházelo ve středu průčelí. Za dveřmi se otevírala velkorysá předsiň sklenutá na mohutný pilíř, která v sobě zahrnovala schodiště do patra. Napravo od ní se nacházely malá a velká kuchyně, dva pokoje, nalevo jídelní sál prosvětlený z delší strany čtyřmi okny, chodba a z ní přístupné tři menší pokoje a toalety. V patře byl vpravo velký sál či také taneční lokál, osm různě dimenzovaných pokojů a toalety.<sup>72</sup>

Z Hostinského domu se patrně stal pro Řád německých rytířů precedent, leitmotivem stavitelství šedesátých a počátku sedmdesátých let 19. století v Karlově Studánce totiž byly rekonstrukce. Gruntovní opravy Knížecího, Pruského, Věžového a Panského domu byly sice málo viditelné, nicméně peněz pohltily tolik, že směly být považovány za novostavby.<sup>73</sup>

U Knížecího domu, prvního z objektů, které vyžadovaly urgentní sanační zásah,<sup>74</sup> byla rekonstrukce zahájena na poslední chvíli na podzim 1863. Dům se měl podle předběžného průzkumu zajistit u základů, aby dále neklesal – u vnějších zdí kamennými kvádry, u vnitřních cihlami. V průběhu prací se zjistilo, že obavy byly oprávněné. Zdi chodeb v přízemí se ukázaly „zuhelnatělé, shnilé a zpuchřelé, takže muselo nevyhnutelně přijít zřetelné sesednutí budovy“. Téměř

71 ZA v Opavě, fond ŘNR, kart. 203 a 204, inv. č. 1987, sign. 21, zpráva Floriana Riedela z 18. 1. 1863 a z 22. 1. 1863; zpráva stavebního mistra Ignáce Wiesingera, 24. 1. 1863; dopis adresovaný správě v Bruntálu, 30. 1. 1863; měsíční hlášení za leden 1863, 31. 1. 1863; dopis adresovaný správě v Bruntálu, 14. 2. 1863, který se vyjadřoval kriticky k plánované velké jídelně v patře, vyžadoval nutně adaptaci kuchyně v přízemí a navrhoval pro služebnictvo zařídit podkrovní komůrky, aby se do budovy vešlo více hostů; měsíční hlášení za únor 1863, 28. 2. 1863; měsíční hlášení za březen 1863, 31. 3. 1863; měsíční hlášení za duben 1863, 4. 5. 1863; měsíční hlášení za květen 1863, 3. 6. 1863; měsíční hlášení za červen 1863, 30. 6. 1863; měsíční hlášení za srpen 1863, 31. 8. 1863; měsíční hlášení za leden 1864, 31. 1. 1864; měsíční hlášení za listopad 1864, 30. 11. 1864.

72 Podobné údaje jako z plánu lze čerpat i z inventáře, podle něhož Hostinský dům disponoval v přízemí pěti místnostmi, jídelnou pro „druhou tabuli“, kuchyni, kvelebem pod schody, v patře jídelním sálem a sedmi pokoji. ZA v Opavě, fond ŘNR, kart. 735, inv. č. 2644, Inventarium der Brunnenverwaltung zu Carlsbrunn, mezi lety 1877–1880. – Dochoval se i plán zamýšlených úprav od I. Wiesingera z 30. 1. 1863, ZA v Opavě, fond ŘNR, inv. č. 6304.

73 Josef SIEGEL, *Karlsbrunn in Österr.-Schlesien. Seine Mineralquellen und andere Heilpotenzen. In geschichtlicher, topographischer, physikalisch-chemischer und medicinisch-therapeutischer Beziehung*, Troppau 1877, s. 6.

74 Již roku 1859 se u Knížecího domu musel kvůli zchátralosti vyměnit balkon. ZA v Opavě, fond ŘNR, kart. 203, inv. č. 1987, sign. 21, měsíční hlášení za květen 1858, 31. 5. 1858; měsíční hlášení za květen 1859, 31. 5. 1859.



všechny záchranné práce se stihly do Vánoc.<sup>75</sup> Renovace se znovu rozběhla v březnu roku 1864, jelikož se vyjevilo, že ve dvou třetinách budovy dožívaly omítky, jež u jídelny hrozily zřícením. V květnu špatné počasí brzdilo vysychání čerstvých omítek, zejména v jídelně a třech přiléhajících místnostech. Lázeňská správa uklidňovala, že i když se obnova neuzavře do poloviny června, komnaty pro jeho výsost budou až na drobnosti přichystané.<sup>76</sup> Počet místností se nezměnil.<sup>77</sup>

Pruský dům byl rovněž zralý na demolici, v červnu 1865 se lázeňská správa zaměřila na jeho sanování, obdobné tomu, jaké proběhlo u Knížecího domu. Zaměření zhotovil dle nařízení stavebního správce tesařský mistr Brückner z Vrbna, samotná akce se řídila Wiesingerovými pokyny. Od září panoval na stavbě čilý shon, na konci října byly zajištěny vnější zdi, v listopadu pokračovali řemeslníci v interiéru.<sup>78</sup> V březnu 1866 odstranili závadnou omítku, orákosovali zdi a stropy a provedli první nához uvnitř budovy. V dubnu renovaci ukončili, když položili podlahy, vestavěli schodiště a instalovali obložení dveří. S nákladem 2 429 zlatých 33 krejcarů se Pruský dům stal nejdražším počinem sezony.<sup>79</sup> Z čelního průčelí byl odejmut klasicistní sloupový portikus se štítem, zhlaví trámů byla zakryta lizénami. Nabídka ubytování nijak nevzrostla.<sup>80</sup>

Na přelomu let 1868–1869 se pozornost v Karlově Studánce upnula na důkladnou rekonstrukci Věžového domu. Na podzim zedníci zabezpečili základy budovy, orákosovali horní patro a vystavěli čtyři komíny, tesaři dělali na příčkách a stropech. V dubnu a květnu 1869 se omítalo, do června splnili podstatnou část svých povinností truhláři v čele s truhlářským mistrem Ertelem; pracovali na podlahách, rámech oken a dveří. V červenci Ertel osadil zábradlí u schodiště a dvojce vstupní dveře, nedodělavky dokončoval ještě v roce 1870. Přestavba přišla na 4 110 zlatých 31 krejcarů.<sup>81</sup> Nabídka pokojů zůstala totožná.<sup>82</sup>

V srpnu 1870 se lázeňská správa až s jakousi imperativní dikcí vyslovila požadavek na komplexní opravu dalšího z oblíbených ubytovacích zařízení, Panského domu. V příštím roce jej

bude pronajímat jedinec za předpokladu generální rekonstrukce, jež musí započít neprodleně.<sup>83</sup> V tento moment se oznámení minulo účinkem. Když na jaře 1871 přišla na přetřes otázka růstu nájmu v jednotlivých objektech, bylo tak činěno „*vyjma Panského domu, který je ještě velmi zchátralý, a Stájového domu, kde se hosté neradi ubytovávají kvůli zápachu z koní*“.<sup>84</sup> Rekonstrukce začala v září 1871. Kromě zedníků vedených Spenkuchem a truhlářů přiložili ruku k dílu nádeníci najatí na pomoc. Okamžitě vyšlo najevo, že se Panský dům nalézal v daleko horším stavu než Věžový dům: základové stropy byly prohnílé, základové zdi „*bez jakékoliv pevnosti*“ dosluhovaly a potřebovaly znovu vyzdít, spoustu příček postavených „*zcela mimo úhly*“ měly nahradit cihlové. Lopotu utnul závěrem října silný mráz a krátké dny, jen několik truhlářů se přes zimu činilo na podlahách, dveřích a oknech. Osm zedníků s polírem se ke svým úkolům vrátilo 7. března 1872. Záhy se k nim přidali tesaři, kteří byli zaměstnáni hlavně na adaptaci podkroví sloužícího jako sklad matrací a postelí. Pokrývání střechy břidlicí proběhlo v květnu. Tehdy víceméně akce skončila.<sup>85</sup> Pokoje navíc nepřibýly.<sup>86</sup>

Pomineme-li architekturu určenou k bydlení, spadají do šedesátých let 19. století spíše drobné úpravy a realizace, týkající se hospodářského a společenského zázemí lázní. V letech 1862–1863 Ignác Wiesinger po konzultacích s hospodářským inspektorem Riedelem a s lesmistrem Pfeiferem prováděl novou Ovocárnu pod Petrovými kameny, jež spadala pod lázeňskou správu. Kamennou konstrukci kryla šindelová střecha, uvnitř byl šenk, obytná místnost, kuchyně, spíže a sklep.<sup>87</sup> Ke stavebním podnikům před sezonou 1863 patřilo rovněž dokončení domu pro zaměstnance lázní, kteří nadále neměli okupovat místnosti režijních domů, a stavba letních stájí.<sup>88</sup> V letech 1865–1866 byly sloučeny čtyři menší sousedící pokoje Sloupového domu v jednu

75 ZA v Opavě, fond ŘNR, kart. 203, inv. č. 1987, sign. 21, měsíční hlášení za listopad 1863, 30. 11. 1863; měsíční hlášení za prosinec 1863, 31. 12. 1863.

76 ZA v Opavě, fond ŘNR, kart. 203, inv. č. 1987, sign. 21, měsíční hlášení za březen 1864, 31. 3. 1864; měsíční hlášení za květen 1864, 31. 5. 1864.

77 Podle inventáře z konce sedmdesátých let 19. století bylo v přízemí 14 místností, jedna kuchyně, toaletní místnost a čtyři obchůdky, v patře 15 místností, jídelna a místnost s toaletami. ZA v Opavě, fond ŘNR, kart. 735, inv. č. 2644, Inventarium der Brunnenverwaltung zu Carlsbrunn, mezi lety 1877–1880.

78 ZA v Opavě, fond ŘNR, kart. 204, inv. č. 1987, sign. 21, měsíční hlášení za červen 1865, nedat.; dopis určený správě statků v Bruntálu, 15. 7. 1865, ve Vidni; měsíční hlášení za září 1865, nedat.; zpráva stavebního správce Wiesingera týkající se prací na Pruském domě, 1. 11. 1865; vyúčtování a plán Ignáce Wiesingera z 30. 10. 1865; měsíční hlášení za říjen 1865, nedat.; měsíční hlášení za listopad 1865, nedat.

79 ZA v Opavě, fond ŘNR, kart. 204, inv. č. 1987, sign. 21, měsíční hlášení za březen 1866, nedat.; měsíční hlášení za duben 1866, nedat.; měsíční hlášení za leden 1867, nedat.

80 Podle inventáře z konce sedmdesátých let 19. století bylo v přízemí 11 místností, v prvním patře 14 místností. ZA v Opavě, fond ŘNR, kart. 735, inv. č. 2644, Inventarium der Brunnenverwaltung zu Carlsbrunn, mezi lety 1877–1880.

81 ZA v Opavě, fond ŘNR, kart. 204, inv. č. 1987, sign. 21, měsíční hlášení za prosinec 1868, nedat.; měsíční hlášení za duben 1869, 30. 4. 1869; měsíční hlášení za červen 1869, 1. 7. 1869; měsíční hlášení za listopad 1869, 30. 11. 1869; měsíční hlášení za únor 1870, 1. 3. 1870; měsíční hlášení za březen 1870, 31. 3. 1870.

82 Podle inventáře z konce sedmdesátých let 19. století bylo v přízemí 12 místností s kuchyní, v prvním patře 13 místností a toaleta. ZA v Opavě, fond ŘNR, kart. 735, inv. č. 2644, Inventarium der Brunnenverwaltung zu Carlsbrunn, mezi lety 1877–1880.

83 ZA v Opavě, fond ŘNR, kart. 204, inv. č. 1987, sign. 21, měsíční hlášení za srpen 1870, nedat.

84 ZA v Opavě, fond ŘNR, kart. 204, inv. č. 1987, sign. 21, měsíční hlášení za duben 1871, nedat.

85 ZA v Opavě, fond ŘNR, kart. 204, inv. č. 1987, sign. 21, měsíční hlášení za srpen 1871, nedat.; měsíční hlášení za září 1871, nedat.; měsíční hlášení za říjen 1871, nedat.; měsíční hlášení za prosinec 1871, nedat.; měsíční hlášení za leden 1872, nedat.; měsíční hlášení za únor 1872, nedat.; měsíční hlášení za březen 1872, nedat.; měsíční hlášení za duben 1872, nedat.; měsíční hlášení za květen 1872, nedat.

86 Podle inventáře z konce sedmdesátých let 19. století bylo v přízemí 11 místností k pronájmu, kuchyně, obytná místnost pro hospodyně, toaleta, v prvním patře 15 místností. ZA v Opavě, fond ŘNR, kart. 735, inv. č. 2644, Inventarium der Brunnenverwaltung zu Carlsbrunn, mezi lety 1877–1880.

87 Kvůli vzdálenosti lokality zde tempo více vázlo. V srpnu 1862 byla hotova půlka základu, v září jeho zbytek a zdi-la se hlavní zeď. V říjnu, přestože počasí příliš neukázalo svou laskavou tvář, tesaři při „*životu nebezpečných pracích*“ vykonali svůj díl povinností a navázali krov. Stavba byla ke zdárnému konci dotažena v létě 1863, její cena: 4680 zlatých 50 krejcarů. ZA v Opavě, fond ŘNR, kart. 203, inv. č. 1987, sign. 21, zpráva stavebního mistra Ignáce Wiesingera ze 4. 8. 1862; měsíční hlášení za srpen 1862, 4. 9. 1862; měsíční hlášení za září 1862, 2. 10. 1862; měsíční hlášení za říjen 1862, 31. 10. 1862; měsíční hlášení za červen 1863, 30. 6. 1863; měsíční hlášení za srpen 1863, 31. 8. 1863. – ZA v Opavě, fond ŘNR, kart. 735, inv. č. 2644, Inventarium der Brunnenverwaltung zu Carlsbrunn, mezi lety 1877–1880. – V roce 1889 byly přistavěny další místnosti pro ubytování turistů. Viz *Vom Bade Carlsbrunn*, Mährisches Tagblatt 10/79, 5. duben 1889, s. 5. – V červnu 1898 zde probíhaly adaptační a renovační práce. V roce 1907 provedli tesařský mistr Nitsch a stavební mistr Ulrich přístavbu k Ovocárně. V červnu se položilo základové zdivo, v červenci začaly vlastní práce. Přes veškeré nátlaky se přestavbu nepodařilo dokončit v srpnovém termínu, ale až v říjnu. Přístavba sestávala z kamenné vyzdívký až do výšky podlahy, na to byly položené traversy a zaklenuto. Vlastní dřevěná stavba (hostinská jizba) o rozměrech 7,70 x 5,70 metru, střecha pokrytá šindelem. ZA v Opavě, ŘNR, kart. 358 a 359, inv. č. 2138, sig. VIII/1, měsíční zpráva za červen 1898, 30. 6. 1898; měsíční zpráva za červen 1907, nedat.; měsíční zpráva za červenec 1907, nedat.; měsíční zpráva za srpen 1907, nedat.; měsíční zpráva za září 1907, nedat.; měsíční zpráva za květen 1908, nedat. – Ovocárna v roce 1910 vyhořela. Viz Jan URBAN, *Karlova Studánka. Lázně pod Pradědem*, Praha 1954, s. 16.

88 ZA v Opavě, fond ŘNR, kart. 203, inv. č. 1987, sign. 21, měsíční hlášení za březen 1863, 31. 3. 1863; měsíční hlášení za duben 1863, 4. 5. 1863.

velkou konverzační místnost a čítárnu opatřenou fortepianem,<sup>89</sup> v roce 1867 byla dokončena nová pila,<sup>90</sup> v roce 1868 opravena režijní stáj.<sup>91</sup>

#### **Housing Development of Karlova Studánka in the Second Half of the 19th and at the Beginning of the 20th Century. Part I.**

##### Summary

The topic of the study is the architectural and urban development of the Karlova Studánka spa in the second half of the 19th century and at the beginning of the 20th century. The author builds on the previous research conducted by Pavel Zatloukal, which he expands with new facts based on an intensive study of archival sources. Attention is focused not only on the art-historical analysis of the individual buildings and on the characteristics of their architects, but also on other circumstances that influenced and accompanied the origin of the buildings and the territorial development of Karlova Studánka. These include the activities of various administration bodies of the Teutonic Knights, the involvement of spa doctors, as well as, for example, the climatic conditions and attendance. The study is published as a serial comprising three parts. In the first part, the author deals with the situation in Karlova Studánka in the period from 1850s to 1880s. It turns out that the spa developed very little in these three decades. The funds were invested largely in regular and extraordinary renovations of the buildings. Therefore, there was no money left to build new houses, although the guests complained about the lack of facilities for accommodation.

---

89 K adaptaci ve Sloupovém domě se přistoupilo pro nedostatek shromažďovacích prostor – lázeňský salon byl tmavý a své uplatnění našel jen při ranním korzu, nikoliv však při všestranné zábavě za špatného počasí; ve Sloupovém domě zase byl zároveň biliár a čítárna v jedné jediné místnosti, k tomu se hrálo na klavír. Zednické práce proběhly v září a říjnu 1875, podlahy se zadaly Brücknerovi. Hotovo bylo před otevřením v sezoně 1876. ZA v Opavě, fond ŘNR, kart. 204, inv. č. 1987, sign. 21, měsíční hlášení za srpen 1865, nedat.; měsíční hlášení za září 1865, nedat.; měsíční hlášení za říjen 1865, nedat.; měsíční hlášení za duben 1866, nedat.

90 ZA v Opavě, fond ŘNR, kart. 204, inv. č. 1987, sign. 21, měsíční hlášení za červenec 1867, nedat.; měsíční hlášení za říjen 1867, nedat.

91 ZA v Opavě, fond ŘNR, kart. 204, inv. č. 1987, sign. 21, měsíční hlášení za říjen 1867, nedat.; měsíční hlášení za únor 1868, nedat.; měsíční hlášení za červen 1868, 26. 6. 1868.