

pod vedením různých divadelních ředitelů v odlišném prostředí. Propojení a vzájemné vazby byly velmi úzké. Nejednou byl začínající herec členem společnosti a za několik let si založil vlastní společnost a stal se divadelním ředitelem. A nejde jen o rodinné příslušníky známých ředitelů, ale i o členy společností, kteří se vypracovali a získali svou vlastní divadelní koncesi. Tato vzájemná kontinuita nebyla přerušena ani po vzniku Československa, německojazyčné divadelní společnosti dále působily na našem území a jejich pozornost se nadále soustředila na místa a oblasti osídlené německou majoritou. Německojazyčné divadlo tak bylo do roku 1945 součástí naší divadelní kultury.

German-language Theatre Companies in Silesia at the Beginning of the 20th Century
Summary

The study is devoted to German-language theatre companies operating in Silesia at the beginning of the 20th century. It complements and expands previous researches on this matter and it focuses on smaller theatre companies, which mostly operated outside the network of municipal theatres. Individual companies are presented, including a brief description of their directors. The study is primarily focused on theatrical activities in this part of Silesia, but due to their mutual continuity, some of their stays in Moravia could not be neglected. Also the connection to their previous and next activities outside the defined time period is briefly stated. The study enrolls the particular stays of tours by particular theatre companies and lists the most frequently used places by theatrical productions for their performances (federal houses, taverns, etc.). It pins down the composition and size of individual theatre companies. As well as, it mentions the composition of repertoire with particular examples.

Mgr. Sylva Pracná, Ph.D.
Slezské zemské muzeum
pracna@szm.cz

Robert Šrek

**STAVEBNÍ ROZVOJ KARLOVY STUDÁNKY
VE DRUHÉ POLOVINĚ 19. A NA POČÁTKU 20. STOLETÍ
ČÁST III.**

Abstract

The study deals with the architectural and urban development of the spa complex in Karlova Studánka in the second half of the 19th century and at the beginning of the 20th century. Based on a detailed survey of archival sources stored in the Land Archive in Opava, it looks at the process of transformation of this spa in a broader scope; it does not only notice the architects themselves and the stylistic changes in the buildings, but it also examines the role of the individual components of the administrative apparatus of the Order of the Teutonic Knights. There are two basic periods in the development of Karlova Studánka: 1) from the 1850s to the 1880s; 2) from the 1890s until 1918. The study is published as a serial comprising three parts.

Keywords: Karlova Studánka, spa, spa architecture, Order of the Teutonic Knights, Ignaz Wiesinger, Franz Kachler, Franz Meißner

Architektura sloužící k ubytování, hospodářským a společenským účelům

Nový lázeňský dům nebyl prvním dokončeným stavebním počinem Franze Kachlera v Karlově Studánce. Tento architekt s řádem německých rytířů od léta roku 1889 spolupracoval na dalších dvou zakázkách, konkrétně na projektu vily Eugen a na projektu stáji. Kontrolu rozpočtů a plánové dokumentace měl provést stavební správce Ignaz Wiesinger. Dne 19. listopadu 1889 velmistr Vilém pověřil Kachlera vrchním vedením stavby těchto objektů, s tím, že se má „čas od času, jakmile se to bude zdát nezbytné, a po vyrozumění správy statků, odebrat do Karlovy Studánky“, eventuálně tam vypravit někoho ze svého ateliéru. Velmistr přikázal vypouštět finančně nákladné technické a stavební detaily, doslova Kachlera instruoval, aby se „se správou statků dohodnul na zjednodušeních a úsporách“. Dozor nad stavbami byl uložen lázeňské správě. Realizace proběhla v letech 1890–1891 pod taktovkou Franze Meißnera.¹

Věnujme teď pozornost vile Eugen, která byla po typologické stránce v Karlově Studánce novinkou, prvotním příkladem svého druhu. Vily, jež se v posledních dekádách 19. století stávaly neodmyslitelnou součástí lázeňského prostředí, dělí odborná literatura do dvou skupin. Pokud si je pro sebe, pro své trvalé či rezidenční pobyty, stavěla movitá buržoazní (průmyslníci, lékaři atd.) či šlechtická honorace, tak jejich dispoziční řešení odpovídalo standardům běžných vil ve městě či na venkově. To znamená, že platil zavedený úzus, jenž spočíval v rozlišování prostor na společenské, intimní, provozní a komunikační. Pokud se ovšem vily v lázních budovaly pro co nejvyšší výnos, pro spekulativní cíle – a to je i případ Karlovy Studánky – pak podobu

¹ Zemský archiv v Opavě (dále ZAO), fond Řád německých rytířů (dále ŘNR). Ústřední správa velmistrovských statků na Moravě a ve Slezsku. II. Administrace řádových statků (1727) 1853–1946 s dodatky k I. dílu inventáře Místodržitelství ŘNR (1556) 1657–1822, kart. 155, inv. č. 1862, arcivévoda Vilém správě statků v Opavě, ve Weilburgu 29. 7. 1889 a ve Vídni 24. 8. 1889, 19. 11. 1889, 28. 11. 1889, 2. 2. 1890, 10. 2. 1890 a 23. 2. 1893; Eduard Gaston Pöttickh, hrabě von Pettelegg (případně jeho zástupce Moriz Maria Edler v. Weitenhiller) správě statků v Opavě, ve Vídni 28. 7. 1889, 9. 9. 1889, 13. 9. 1889, 28. 10. 1889, 16. 11. 1889; telegram adresovaný hospodářskému radovi Riedelovi ve Vídni 22. 10. 1889; ZAO, fond ŘNR, kart. 358, inv. č. 2138, sign. VIII/1, měsíční hlášení za leden 1891, 31. 1. 1891; měsíční hlášení za březen 1891, 31. 3. 1891; měsíční hlášení za duben 1891, 30. 4. 1891; měsíční hlášení za květen 1891, 31. 5. 1891.

půdorysu diktoval zákon trhu. Reprezentativní a provozní místnosti představovaly nadbytečný přepych, došlo k jejich redukci a nahrazení obytnými jednotkami.²

Ve vile Eugen, jednopatrové budově umístěné po boku nového lázeňského domu, se půdorysná propozice odvíjela právě od tohoto trendu. Na vstup navazovala chodba, jež vedla na skrovné dvouramenné schodiště ústící na patrovou podestu, žádné jiné chodby se tu nenacházely. Nepočítáme-li jízbu pro domovnici a kuchyni v parteru, byl interiér cele vyhrazen desíti ubytovacím pokojům.³ Exteriér vily ovlivnil švýcarský styl. Přizemí bylo zděné, omítky ve formě pásové rustiky s armováním v nárožích, okna se segmentovými suprafenestrami s klenákem ve vrcholu. Roubenému patru udával charakter kvazilidový dekorativní aparát soustředěný kolem oken (vykrajované pasparty šambrán, pilovitá římsička, prolamované parapetní truhlíky), na kordonovou a korunní římsu, a ve štítech, kde předstupovaly krempy střeš vlněné tvarovými přízemí balkonem.

Od roku 1890 bylo v Karlově Studánce povoleno prodávat pozemky do soukromého vlastnictví,⁴ tiskem vyšla brožura stanovující podmínky pro výstavbu vil a domů.⁵ Vil tu nakonec vzniklo jen málo, všehovšudy dvě. První, nesoucí název Paula, postavil v roce 1891 vídeňský stavební mistr Eduard Schneider.⁶ Známe ji pouze z dobových pohlednic. Fasádu měla dřevěnou a modelovanou arkýři; pohledově se nápadně uplatňovaly předsazené štíty střeš. Roku 1901 ji odkoupil Řád německých rytířů a obdržela pojmenování Opava.⁷ Roku 1914 vyhořela, náhradou za ni se stala pergola uprostřed zahradnické úpravy.⁸ Druhá vila v lázních přibyla až po určitém časovém prodlení, protože roku 1891 velmistr Vilém provedení „ulice s vilami“ odložil.⁹ Název nejprve nesla po svém staviteli Franzi Meißnerovi. V září roku 1893 měla hotové základy, v říjnu zděné přízemí a hrázdnou konstrukci patra, pro nečas bez cihel, na zimu už

krov zakrývala krytinová lepenka. Dokončení připadlo na rok 1894. V roce 1895 byla získána řádem německých rytířů a přejmenována na vilu Vilém,¹⁰ v letech 1908–1909 rekonstruována.¹¹ Vnějšek této mimořádně efektně situované stavby Meißner pojal ve švýcarském stylu. Na průčelích vycházel stejně jako u vily Eugen z kontrastu mezi zděným přízemím a opticky odlehčeným dřevěným patrem, architektonická ornamentika zde ale byla propracovanější, rozmanitější a bohatší, o figurální sochařské a sgrafitové výzdobě ani nemluvě. Rozdílně zacházel též se skladbou hmot, jež skládal asymetricky, s důrazem na štítové nástavby a převýšenou nárožní věž. Uvnitř bylo 19 pokojů, minimum chodeb, prosté dvouramenné schodiště, domovnice přebývala ve druhém patře ve věži.¹² Kolik pokojů si kdo zamluví, to záleželo na situaci – nabídka se patrně dala obměňovat. Kupříkladu v roce 1895 si zde chtěl podnikatel Nathan Hamburger na červenec a srpen pronajmout celé patro.¹³

Vraťme se nyní zpět k součinnosti Franze Kachlera a Franze Meißnera. Vyjma již uvedených stájí,¹⁴ jejichž průčelí ze dřeva nepochybně rozvíjelo genia loci Karlovy Studánky, kooperovali i na dalších projektech. Roku 1890 postavili nový hudební pavilon – oktogonální, ze dřeva, na kamenném soklu.¹⁵ V letech 1893–1894 rozšířili hostinec o nové zděné křídlo,¹⁶ jednopatrové,

2 Ulrich COENEN, *Von Aquae bis Baden-Baden. Die Baugeschichte der Stadt und ihr Beitrag zur Entwicklung der Kurarchitektur*, Aachen 2008, s. 512–514; Michaela HANZLOVÁ, *Typologie vil v českých zemích v období historismu*, diplomová práce, Univerzita Palackého v Olomouci, Filozofická fakulta, Olomouc 2012, s. 30–55.

3 ZAO, fond ŘNR, inv. č. 6302, sbírka plánů budov v Karlově Studánce, litog. Farský Praha 1917–1918, půdorys přízemí a prvního patra vily Eugen.

4 Bylo zrušeno i opatření, podle něhož se veškerý privátní majetek v Karlově Studánce stane po 25 letech majetkem řádu německých rytířů. Viz *Die Zukunft des Curortes Carlsbrunn*, Mährisches Tagblatt 11/209, 12. 9. 1890, s. 6.

5 ZAO, fond ŘNR, kart. 360, inv. č. 2139, sign. VIII/2, Bedingungen, unter denen von Seite des Hoch- und Deutschmeistertumes des hohen Deutschen Ritterordens als Grundherrn in oder nächst dem Kurorte Carlsbrunn in Oesterreichisch-Schlesien Villen (Häuser) zu bauen zugestanden wird (ve Vidni 24. 10. 1890). Jednalo se o devět paragrafů na pěti tištěných stranách, tématem byla definice jednotlivých procedurálních kroků během vyřizování žádosti apod. Na proponovanou urbanistickou akci, stejně jako na formulování „podmínek“ měl dohlížet architekt Kachler. Hrabě von Pettenegg za centrální kancelář zaslal 15. 12. 1890 z Vídně do Opavy 100 exemplářů těchto „podmínek“ a připojil, že hned jak bude od Franze Kachlera doručen v textu zmiňovaný zastavovací plán, vyexpeduje jej rovněž do Opavy. ZAO, fond ŘNR, kart. 155, inv. č. 1862, Pettenegg správě statků v Opavě, ve Vidni 15. 12. 1890; dále k tématu arcivévoda Vilém správě statků v Opavě, ve Vidni 6. 5. 1890.

6 V korespondenci se uváděl jako „Eduard Schneider Stadtbaumeister k. k. bezirksgerechtl. beeid. Bauschätzmeister Inhaber eines k. k. Privilegiums Wien XV. Glückgasse Nr. 5“. ZAO, fond ŘNR, kart. 360, inv. č. 2139, sign. VIII/2, dopis E. Schneidera, ve Vidni 11. 12. 1895; ZAO, fond ŘNR, kart. 155, inv. č. 1862, arcivévoda Vilém správě statků v Opavě, ve Vidni 11. 2. 1891. Zde se píše, že projekt připomínkoval Franz Kachler.

7 ZAO, fond ŘNR, kart. 358, inv. č. 2138, sign. VIII/1, měsíční hlášení za září 1901, 30. 9. 1901; vyřízení též 14. 10. 1901.

8 Požárů podlehla 14. ledna roku 1914, od 16. února do konce března probíhala její demolice. V dubnu 1914 byl k zednickým pracím na pergole přizván zednický mistr Ferdinand Ulrich. ZAO, fond ŘNR, kart. 359, inv. č. 2138, sign. VIII/1, měsíční hlášení za leden a únor 1914, 28. 2. 1914; měsíční hlášení za březen a duben 1914, 30. 4. 1914; měsíční hlášení za květen a červen 1914, 30. 6. 1914.

9 ZAO, fond ŘNR, kart. 155, inv. č. 1862, arcivévoda Vilém správě statků v Opavě, ve Weilburgu 22. 7. 1891.

10 ZAO, fond ŘNR, kart. 358, inv. č. 2138, sign. VIII/1, měsíční hlášení za září 1893, 30. 9. 1893; měsíční hlášení za říjen 1893, 31. 10. 1893; měsíční hlášení za listopad 1893, 30. 11. 1893; dopis z Opavy lázeňské správě z 29. 5. 1895.

11 V květnu roku 1908 se narázilo na nepříjemné vady u této vily: prohnlávaly trámové nosníky – zřejmě z důvodu použití nedostatečně vyschlého dřeva během stavby. Zajištění, probourávání stropů a výměnu poškozených částí dostal na starost tesařský mistr Josef Nitsch. Když v listopadu začal, přišlo se i na hnulobu ve zdivu a zvětšení rozsahu napadení dřevěných prvků. Byly nezbytné další práce. Úkol Nitsch splnil v březnu roku 1909. ZAO, fond ŘNR, kart. 358 a 359, inv. č. 2138, sign. VIII/1, měsíční hlášení za květen 1908, nedat.; měsíční hlášení za listopad 1908, nedat.; vyřízení tohoto hlášení z 19. 12. 1908; měsíční hlášení za leden 1909, nedat.; měsíční hlášení za únor 1909, nedat.; měsíční hlášení za březen 1909, nedat.

12 ZAO, fond ŘNR, inv. č. 6302, sbírka plánů budov v Karlově Studánce, litog. Farský Praha 1917–1918, půdorys přízemí a patra vily Vilém.

13 ZAO, fond ŘNR, inv. č. 2138, sign. VIII/1, kart. 358, měsíční hlášení za březen 1895, 31. 3. 1895.

14 Reprodukce Kateřina KOČÍ – Lenka SKUHRÁVÁ (edd.), *Karlova Studánka*, Karlova Studánka 2012, s. 60.

15 Otázka nového přístřešku pro muzikanty lázeňskou správu trápila už v roce 1887: „Hudební altán zřízený před čtyřiceti lety [...] se stal krajně zchátralým,“ a jelikož „byl odjakživa zcela neprakticky položený“, konaly se zde produkce jen za deště, jinak se odehrávaly pod lípami naproti hostinci. Lázeňská správa proto žádala o svolení objednat projekt altánku u stavebního mistra Meißnera či stavebního správce Wiesingera v Bruntálu s tím, že nejvhodnější lokalitu spatřovala po boku lázeňského salonu, blízko při ranní kůře a odpolední promenádě. V červnu 1887 předložila Meißnerův návrh. Provedení zamýšlela posunout na příští rok. Hudební altán vzniknul až v roce 1890. Do plánů (Meißnerových?, Kachlerových?) zasahoval arcivévoda Vilém, aby uspořil (eliminovat například kupolovitou střechu). ZAO, fond ŘNR, kart. 205, inv. č. 1987, sign. 21, měsíční hlášení za květen 1887, nedat.; měsíční hlášení za červen 1887, nedat.; ZAO, fond ŘNR, inv. č. 1862, kart. 155, arcivévoda Vilém správě statků v Opavě, ve Vidni 1. 4. 1890, 6. 5. 1890 a 21. 5. 1890. Pavilon je zachycen na pohlednicích a fotografiích. V roce 1921 byl přenesen před dnešní Odru, v 60. letech 20. století odstraněn. Reprodukce K. KOČÍ – L. SKUHRÁVÁ (edd.), *Karlova Studánka*, s. 56.

16 Materiály zčásti pocházely ze stržených objektů – z Kamenného domu a ze stáje. V červenci roku 1893 tu byly kompletní fundamenty a suterén ve výšce soklu; v září tesaři navázali krov a vyšalovali jej, v říjnu byl pokryt břidlicí; poté se řemeslníci přesunuli dovnitř. Finální částka za nové křídlo hostince: 35 790 zlatých a 16 krejcarů. Původní rozpočet byl zhruba poloviční: 18 890 zlatých 67 krejcarů. ZAO, fond ŘNR, kart. 358, inv. č. 2138, sign. VIII/1, měsíční hlášení za únor 1893, 28. 2. 1893; měsíční hlášení za březen 1893, 31. 3. 1893; měsíční hlášení za duben 1893, nedat.; měsíční hlášení za květen 1893, 31. 5. 1893; měsíční hlášení za červen 1893, 30. 6. 1893; měsíční hlášení za červenec 1893, 31. 7. 1893; měsíční hlášení za srpen 1893, 31. 8. 1893; měsíční hlášení za září 1893, 30. 9. 1893; měsíční hlášení za říjen 1893, 31. 10. 1893; ZAO, fond ŘNR, kart. 360, inv. č. 2139, sign. VIII/2, Julius Friuhauf správě statků v Opavě, 25. 5. 1895; psaní lázeňské správě v Karlově Studánce, v Opavě 26. 9. 1893, 2. 7. 1894 a 11. 7. 1895; lázeňská správa zaslala správě statků v Opavě 25. 9. 1895 původní rozpočet

s fasádou slohově se přimykající původnímu objektu, třebaže se uvažovalo i nad přízemní variantou, která by nekonkurovala novému lázeňskému domu.¹⁷ Jméno Franze Kachlera se v archiváliích objevilo ještě v roce 1894 v souvislosti se stavbou kuželny a kavárny¹⁸ a v roce 1895, kdy vyhotovil podklady pro nápisové tabule v lázních.¹⁹

Závěrem roku 1894 lázeňská správa vypracovala seznam investic potřebných k dalšímu rozvoji Karlovy Studánky. Přednostně vyžadovala řešit záležitosti, kvůli kterým by se nemuselo sahat hluboko do kapsy. Chtěla postavit „kombinovanou dřevěnou a vozovou kůlnu“ vedle opěrné zdi stáje, jež by byla určena pro uskladnění dříví a uschování pracovních vozů, fiakrů a omnibusů; přála si pořídit čtyři kachlová kamna do Knížecího domu namísto zastaralých železných a vytvořit hřiště na tenis, poněvadž to stávající se pro terénní nerovnosti nedalo používat. V dlouhodobější perspektivě se přimlouvala za postavení dvou až tří velkých „Kurhausů“ (díky čemuž by se restaurace přemístila seshora lázni do centra), za elektrické osvětlení obloukovými lampami a za přístavbu patra na zrušenou kotelnu; krom toho i za méně náročné akce, jako za výměnu 11 letitých železných kamen ve Sloupovém domě a ve starých lázních, za komfortnější nábytek do lázeňských domů a za podezděnění Věžového domu.²⁰

Jistěže, ne pro všechny požadavky měly nadřízené úřady slechu, avšak některé se podařilo prosadit. Vedle kůlny²¹ to byla především adaptace kotelny na obytný dům, která se vlekla od roku 1895 do roku 1898. V prosinci roku 1895 lázeňská správa připomínkovala plán Franze Meißnera a dožadovala se, aby patro nenakreslil dřevěné, ale zděné. Svě stanovisko odůvodnila „větší požární bezpečnost“ a tím, že „dřevo, byť je zdánlivě vysušené, nikdy nepřestane pracovat a praskliny v omítce a její drolení jsou pak na pořádku dne, jak se to taďy bohužel vyskytuje u všech budov“. Samotná přestavba byla pro obrovské výdaje na rekonstrukci hradu Bouzova odložena.²² Teprve na sklonku roku 1896 se začalo s obstaráváním stavebního mate-

riálu, lomového kamene, dřeva či například válcovaných nosníků ze Štěpánova. V lednu roku 1897 padlo rozhodnutí, podle něhož měl Meißner urgentně dodat upravené plány „s vypuštěním všech zbytečných ozdob“. Koncem března dorazil na staveniště polír s dalšími Meißnerovými pracovníky. V dubnu vyzdili přízemí spodní poloviny domu, v květnu na spodní straně domu dosáhli výšky římsy prvního patra a zabývali se navázáním krovu, v červnu pokryli střechu břidlicí. V letních měsících omítali exteriéry, rákosovali stropy a pokládali podlahy. Na podzim provoz na stavbě utichnul. Zbývající práce – nátěry, výmalbu, instalaci kamen a sporáků, pokládku dlažby – řemeslníci zahájili na jaře roku 1898, hotovi byli v červnu 1898. Dům se odteď nazýval jako Hinnewiederhaus.²³ Měl podlouhlý obdélný půdorys, ze zadu přiléhá přístavek se schodištěm, toaletami a kuchyní. V bezmála jedné půlce přízemí sloužila řádovým účelům arcivévodská kuchyně, spíše a jídelna pro služebnictvo, v druhé půlce bylo pět pokojů pro hosty. V patře se z podélné chodby vstupovalo do devíti pokojů pro hosty.²⁴ Historizující průčelí o 11 okenních osách bylo akcentováno bočními rizality se štíty, omítka v přízemí pojednána v pásové rustice s bosováním nároží, v patře hladce. Kolem oken obíhaly jednoduché šambrány s klenákem, v patrech rizalitů okna chránily suprafenestry. Do centra Karlovy Studánky tento dům obdobně jako přístavba křídla hostince příliš nezapadal, nedostávalo se jim totiž lehkosti švýcarského stylu, vyjádřené odlišností zděného přízemí a dřevěného patra, která se v lázních v devadesátých letech 19. století dobře ujala.²⁵

V prvním desetiletí 20. století v Karlově Studánce pokračovala intenzivní stavební činnost, musí se však přiznat, že nešlo o prvotřídní architekturu: v letech 1900–1901 byl vystavěn nový dům pro zaměstnance lázni²⁶ a koupelny v přízemí někdejších lázeňských domů byly přesta-

Franze Kachlera a konečné vyúčtování Franze Meißnera; ZAO, fond ŘNR, kart. 155, inv. č. 1862, arcivévodá Vilém správě statků v Opavě, ve Vidni 10. 5. 1893.

17 ZAO, fond ŘNR, kart. 360, inv. č. 2139, sign VIII/2, lázeňské správě v Karlově Studánce, v Opavě 26. 3. 1893, 15. 5. 1893; Franz Meißner správě statků v Opavě – žádost o vyplacení peněz za stavbu hostince, 8. 1. 1894 (vyřízení téhož 11. 1. 1894), 10. 4. 1894 (vyřízení téhož 12. 4. 1894) a 29. 5. 1894 (vyřízení téhož, 30. 5. 1894 v Opavě).

18 Kachler nejdrívě otálet s dodáním plánů, po jejich předložení ale pro vysoké náklady při realizaci ke spolupráci nedošlo. Od kavárny velmistr nakonec úplně ustoupil, schválil levnou variantu výstavby kuželny. ZAO, fond ŘNR, kart. 360, inv. č. 2139, sign VIII/2, výkaz lázeňské správy týkající se finančních požadavků na investice v Karlově Studánce, 15. 1. 1894; vyřízení téhož 7. 2. 1894, v Opavě; ZAO, fond ŘNR, kart. 155, inv. č. 1862, arcivévodá Vilém správě statků v Opavě, ve Vidni 14. 4. 1894 a 15. 4. 1894.

19 V březnu roku 1895 u Kachlera byly objednány skicy pro nápisové tabule na lázeňské domy. V červnu se instalovaly, vyrobení třinácti kusů účtoval v roce 1896 Franz Meißner. ZAO, fond ŘNR, kart. 358, inv. č. 2138, sign. VIII/1, měsíční hlášení za březen 1895, 31. 3. 1895; měsíční hlášení za červen 1895, 30. 6. 1895; měsíční hlášení za únor 1896, 29. 2. 1896; ZAO, fond ŘNR, kart. 155, inv. č. 1862, arcivévodá Evžen správě statků v Opavě, ve Vidni 15. 4. 1895; vyjádření ke skicám, v němž upřednostnil jednoduchost bez postranních ozdobek.

20 ZAO, fond ŘNR, kart. 358, inv. č. 2138, sign. VIII/1, dopis Julia Frühaufa správě statků, 18. 12. 1894.

21 Meißnerovi bylo po zhlédnutí jeho návrhů poručeno „zvárnit vnější úpravu objektu ještě jednodušeji, aby docílil co největšího ušetření“. Po uplynutí nějaké doby se schválení dočkal rozpočet tesařského mistra Josefa Nitsche, jenž měl udělat návrh šopy „s jednoduchou konstrukcí“ umožňující realizaci s „přiměřenými náklady“. Nitsch tuto „dřevěnou kůlnu a vozovnu“ předal na začátku června 1896. Tamtéž, lázeňská správa administraci 3. 3. 1895; vyřízení měsíčního hlášení z prosince 1895, 31. 12. 1895; měsíční hlášení za únor 1896, 29. 2. 1896; měsíční hlášení za květen 1896, 31. 5. 1896.

22 Plány byly do Karlovy Studánky zaslány již 26. 9. 1895. Z pohnutek hospodárnosti a bezpečnosti lázeňská správa neodsouhlasila zadní přístavek se schodištěm a záchody. Návrh nechala přepracovat zednickým mistrem Maierem z Vrba tak, aby se schody ocitly v budově a v přístavku byly pouze toalety s výstupem na půdu. Realizace ale byla provedena s přístavkem se schody. Výstavba hradu Bouzova bývala i později příčinou nejistých financí pro

Karlovy Studánku. Tamtéž, správa statků lázeňské správě v Karlově Studánce, 26. 9. 1895; měsíční hlášení za prosinec 1895, 31. 12. 1895; vyřízení tohoto hlášení z 31. 12. 1895; měsíční hlášení za prosinec 1898, 12. 1. 1899.

23 ZAO, fond ŘNR, kart. 358, inv. č. 2138, sign. VIII/1, měsíční hlášení za listopad 1896, 30. 11. 1896; měsíční hlášení za prosinec 1896, 31. 12. 1896; vyřízení měsíčního hlášení za leden 1897, 9. 2. 1897; měsíční hlášení za březen 1897, 31. 3. 1897; měsíční hlášení za duben 1897, 30. 4. 1897; správa statků lázeňské správě v Karlově Studánce, v Opavě 30. 4. 1897; měsíční hlášení za květen 1897, 31. 5. 1897; měsíční hlášení za červen 1897, 30. 6. 1897; měsíční hlášení za červenec 1897, 31. 7. 1897; měsíční hlášení za srpen 1897, 31. 8. 1897; měsíční hlášení za září 1897, 30. 9. 1897; měsíční hlášení za listopad 1897, 30. 11. 1897; měsíční hlášení za březen 1898, 31. 3. 1898; měsíční hlášení za květen 1898, 31. 5. 1898; měsíční hlášení za červen 1898, 30. 6. 1898; ZAO, ŘNR, kart. 155, inv. č. 1862, arcivévodá Evžen správě statků v Opavě, ve Vidni 8. 1. 1897.

24 ZAO, fond ŘNR, inv. č. 6302, sbírka plánů budov v Karlově Studánce, litog. Farský Praha 1917–1918, půdorys přízemí a patra Hinnewiederhausu.

25 Srovnej s původním plánem Franze Meißnera ze srpna 1894, kde je patro dřevěné. ZAO, fond ŘNR, kart. 365, inv. č. 2142.

26 V letech 1900–1901 pověřila lázeňská správa Ferdinanda Ulricha z Vrba opravou starého baruku pro zaměstnance a stavbou nového. V dubnu 1900 hlásila počátek prací na základech. Výstavbu sрубových stěn přerušilo ošklivé počasí v červnu, kdy provlhlo dřevo a bylo náchylné k plísní. V srpnu stály již částečně orákosované stěny, stavba byla zastřešena, v říjnu byly v podkroví položeny podlahy. V dubnu 1901 lázeňská správa požádala o úřední kolaudaci. Tesařský mistr Nitsch byl úkolován sepsáním údajů o starém „pracovním baruku“ kvůli pojištění: měl délku dvaceti pěti a šířku sedmi metrů, spočíval na kamenných pilířích, ve zbytku byl ze dřeva a krytý šindelem. ZAO, fond ŘNR, kart. 358, inv. č. 2138, sign. VIII/1, měsíční hlášení za březen 1900, 31. 3. 1900; měsíční hlášení za duben 1900, 30. 4. 1900; vyřízení tohoto hlášení ze 7. 5. 1900; měsíční hlášení za květen 1900, 31. 5. 1900; měsíční hlášení za červen 1900, 30. 6. 1900; vyřízení téhož ze 14. 7. 1900; vyřízení měsíčního hlášení za červenec, 14. 8. 1900; měsíční hlášení za srpen 1900, 31. 8. 1900; měsíční hlášení za říjen 1900, 31. 10. 1900; měsíční hlášení za duben 1901, 30. 4. 1901.

veny na bydlení,²⁷ v letech 1901–1902 byl renovován Knížecí dům,²⁸ v roce 1905 byly lázně elektrifikovány.²⁹

Architektura sloužící k ubytování – nerealizované podněty a návrhy

Přestože se v Karlově Studánce – soudě dle předešlého výčtu – čile stavělo, ve skutečnosti poměry v lázních nebyly až tak úplně růžové. Scházely ubytovací pokoje. Pisemné svědectví o tom nám po sobě zanechali zástupci lázeňské správy.

V roce 1896 lázeňský správce Julius Frühauf informoval správu statků v Opavě o tom, že se blíží okamžik, „*kdy se část nynějších ubytovacích domů bude muset označit jako neobyvatelná*“. Jmenoval především Věžový dům, v němž byly „*zdi přízemních ubikací [...] na straně směrem ke Knížecímu domu a vzhadu natolik shnilé, že se dá skrze ně snadno udělat díra*“, Struskový dům „*v krajně špatném stavu*“ a Pruský dům, v jehož přízemí se lidé zabývali jen s averzí a sebezapřením. Měl proto za nutné zbudovat jeden nebo více domů s kapacitou 33 místností, jejichž cena by se pohybovala okolo 50 000 zlatých.³⁰

Spolu s Juliem Frühaufem se revizí urbanistického a architektonického pojetí Karlovy Studánky zaobíral i řádový ekonomický asistent z Bruntálu (a pozdější lázeňský správce) Karl Sengseis. V roce 1898 ozřejmil své názory ve spisu *Promemoria*, v němž lázně podrobil zdrcující kritice. Podle jeho mínění Karlova Studánka v každém nepředpojatém člověku vyvolávala „*dojem polovičatého, nedokončeného*“, vždyť stačilo jen letmo pohlédnout na naprosto nedostačující Pruský či Panský dům a porovnat je s jakýmkoliv rádným „*Kurhausem*“ jinde. Sengseis horoval pro nový generální plán zastavění, zhotovený „*s pochopením a vkusem*“, zepsul naopak ten dosavadní, na němž bylo území při levém břehu Bílé Opavy rozděleno na stavební parcely libovolně, aniž by se jakkoliv respektovala konfigurace terénu či složení půdy. Pro výstavbu shledával jako optimální plochy, které se rozprostíraly od místa situovaného naproti pavilonu Viléma pramene dále po proudu potoka, za nimiž se zdvihala zalesněná stráž. Novostavbami by je obsazoval postupně, dle potřeby, tak, aby ubytování byli obklopeni parkem a nekoukali

27 Celkem přibýlo 11 pokojů, úpravami byl pověřen stavební mistr Ferdinand Ulrich. V bývalých starých lázních, nyní poště, bydleli zaměstnanci poštovního úřadu. Podle archivní zprávy z roku 1912 tento dům ani po adaptacích nevyhovoval. „*Poštovní dům [...] je stará, moderním požadavkům absolutně nevyhovující budova. Místnůstky jsou [...] vlhké a zatuchlé [...], protože byly dřívě po léta používané jako koupelny.*“ Zaměstnanec pošty a jeho rodina zde nemohou žít, bude lepší se přestěhovat do Struskového domu, který se upraví, čímž se učení za dost „*vzhledu lázeňského místa, které ve všech ostatních zařízeních stojí na výši doby*“. Pokud se stěhování nepovolí, žádá se o byt v prvním patře Poštovního domu. ZAO, fond RNR, kart. 358 a 359, inv. č. 2138, sign. VIII/1, měsíční hlášení za říjen 1900, 31. 10. 1900; vyřízení téhož z 12. 11. 1900; měsíční hlášení za leden 1901, 31. 1. 1901; měsíční hlášení za duben 1901, 30. 4. 1901; dopis c. k. poštovního mistra Franze Kubka dvornímu radovi z 29. 1. 1912.

28 Střecha byla pokryta břidlicí, prodejny proměněny na ubytování, dům byl zvenčí nově obložen, byl obnoven jeho balkon. ZAO, fond RNR, kart. 358, inv. č. 2138, sign. VIII/1, lázeňská správa správě statků v Opavě, 29. 11. 1901; vyřízení měsíčního hlášení za prosinec 1901, 12. 1. 1902; měsíční hlášení za duben 1902, 30. 4. 1902; měsíční hlášení za květen 1902, 31. 5. 1902; měsíční hlášení za listopad 1902, 21. 11. 1902.

29 Zkouška funkčnosti v říjnu roku 1905 dopadla úspěšně, od 9. listopadu „*byly osvětleny všechny budovy lázní, stejně jako cesty a místa*“. ZAO, fond RNR, kart. 359, inv. č. 2138, sign. VIII/1, měsíční hlášení za květen 1905, nedat.; měsíční hlášení za červen 1905, nedat.; měsíční hlášení za září 1905, nedat.; měsíční hlášení za říjen 1905, nedat.; měsíční hlášení za listopad 1905, nedat.; vyřízení měsíčního hlášení za prosinec 1906, 19. 1. 1907.

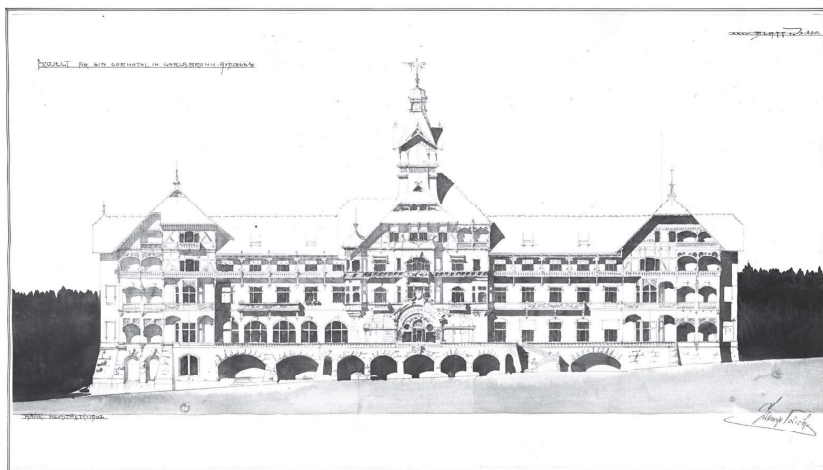
30 ZAO, fond RNR, kart. 360, inv. č. 2139, sign. VIII/2, Julius Frühauf správě statků v Opavě, 31. 3. 1896. Mimo chodem, Struskový dům prý již v osmdesátých letech vyhledával málokdo. V roce 1911 se uvažovalo i o jeho demolici a nahrazení prostým domem, jehož lokalizace se upřesní. ZAO, fond RNR, kart. 205, inv. č. 1987, sign. 21, měsíční hlášení za duben 1884, 30. 4. 1884; ZAO, fond RNR, kart. 359, inv. č. 2138, sign. VIII/1, měsíční hlášení za říjen 1911, nedat.

si navzájem do oken. Se zástavbou v Karlově Studánce by Sengseis naložil radikálně. Věžový a Panský dům zasloužily jít pro chatrnost k zemi, ať už návštěvníky neodrazují svými nejvyššími patry, jež se stěží dají udat, schodištěm, „*na němž je každý krok slyšet v celém domě*“ a nepostačujícím zabezpečením proti ohni. Náhradu za ně viděl buď v budově se zvýšeným přízemím a s patrem, obsahující 50 pokojů a dvě pohodlná schodiště, nebo v parku a budova se přesune na levý břeh Bílé Opavy. Stejný osud chystal pro Švýcarský a Pruský dům, na jejich místě by se vyjímala jedna nová stavba. Sloupový dům hodlal důkladnou přestavbou proměnit na salon s kavárnou a biliárem (zkráceně „*Caféhaus*“), v němž by byly místnosti společenské (konverzační, pro hudební produkce, čítárna, herna s biliárem, dámský a pánský salonek) i byty s okny obrácenými k hlavní cestě. Rekonstruovat samozřejmě zamýšlel i pavilon Maxmiliána pramene. Neuzívaný lázeňský salon toužil přenést na louky podél vozovky na Ludvíkov, kde se rádi shromažďují hosté. Správní dům, ač nebyl tak tristní jako sousední domy, Sengseis s výhledem do vzdálenější budoucnosti rovněž odsoudil ke stržení. Dalším kruciólním bodem jeho úvah byla přeložka okresní silnice, která nešťastně protínala Karlovu Studánku uprostřed. Vedl by ji pod Prostřední skálou (Aspenhübel) ze silnice z Malé Morávky, za tenisovým placem, aby se lázním obloukem vyhnula a pod stájemí se napojila na silnici do Ludvíkova. Na moment se zasníl nad výsledkem svých snah: „*Představuji si pouze v duchu volně náměstí, bez Věžového. Panského a Správního domu, bez vozovky. Jestliže pozorovatel zaujme místo čelem k rybníčku s vodotryskem, tak tam stojí napravo fasáda domu s biliárem a kavárnou, nově postaveného namísto starého Sloupového domu, za vodotryskem krátká strana nové budovy, vlevo hostinec. Otočí-li se pozorovatel, má před sebou průčelí nového domu, a ulice nebo cesta nebo alej vede za domem těsně u Bílé Opavy, jejíž šumění již potom žádného obyvatele neirituje, ke Knížecímu domu. Veškerý zbývající prostor bude parkově upraven.*“ Pakliže by se trasa nedala přeložit tímto způsobem, nechť se alespoň odkloní k toku Bílé Opavy, za nový dům, čímž se zvětší Náměstí Řádu německých rytířů.³¹

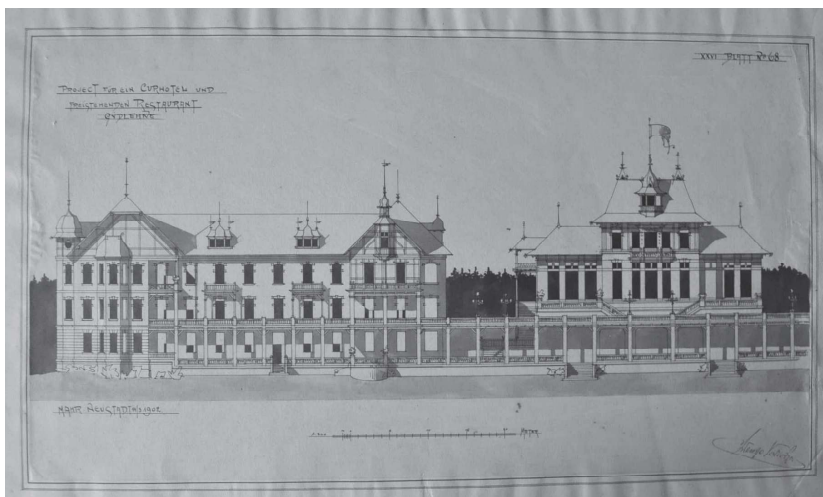
Nikoliv z pera lázeňských správců, ale z ruky uničovského stavitele Zdenka Vodičky (1861–1922) se nám zachoval poměrně obsáhlý konvolut plánů úprav Karlovy Studánky z let 1899–1903,³² u nichž se na chvíli zastavme, byť nedozrály k uskutečnění. Hojně jsou mezi nimi zastoupeny nákresy hotelů, jež v lázních zoufale chyběly. V projektech terasového hotelu s restaurací (z 1. března 1900), hotelu na jižní straně (z 15. ledna 1902; 1. dubna 1902) [obr. 1], hotelu se samostatným restaurantem (z 14. března 1902) [obr. 2], terasového hotelu s vestavěnou restaurací a jídelním sálem (z 15. dubna 1902) [obr. 3], nového Pruského domu s terasou (z 2. března 1903; 15. března 1903 [obr. 4] a restaurantu na jižním svahu (z 15. března 1903)

31 ZAO, fond RNR, kart. 360, inv. č. 2139, sign. VIII/2, Karl Sengseis, *Promemoria*, prosinec 1898.

32 Plány jsou uloženy v Muzeu a galerii v Prostějově pod inv. č. 000414, 000447/1–19, a v archivu Horských lázní Karlova Studánka, státní podnik (bez evidenčních čísel; za zprostředkování digitalizátů děkuji Kláře Pavlikové). – Zdeno Vodička je známý zejména v Uničově, kde postavil spoustu staveb obytných, průmyslových, školu, rekonstruoval tam i radnici. Působil rovněž na jiných místech. Roku 1898 postavil v sanatoriu ve Zlatých Horách podle projektu vídeňského architekta Oskara Marmoreka jídelnu, čítárnu a sto padesát metrů dlouhou a šest metrů širokou chodbu spojující lázeňské budovy a sloužící za nepříznivého počasí jako promenáda. Pracoval i pro Řád německých rytířů – ve druhé polovině 90. let 19. století se podílel na přestavbě hradu Bouzova (dle projektu architekta Georga von Hauberissera). Viz Michael VIKTORÍK, *Městské hospodářství*, in: Karel Konečný (ed.), Uničov: historie moravského města, Uničov 2013, s. 277–289, zde s. 287–288; Leoš MLČÁK, *K biografii stavitelů v Olomouci, Litovli, Šternberku, Mohelnici a Uničově v letech 1780–1900*, Střední Morava: vlastivědná revue 39, 2015, s. 4–27, zde s. 15–16. Pro Karlovu Studánku Vodička v roce 1899 vyhotovil plány lázeňského salonu. Pavel ZATLOUKAL – Lubomír ZEMAN, *Slavné lázně Čech, Moravy a Slezska*, Praha 2014, s. 169. V roce 1900 Vodička v blízkosti lázní na popud řádu hledal ložiska hlíny příhodná k výrobě pálených cihel. ZAO, fond RNR, kart. 360, inv. č. 2139, sign. VIII/2, Zdeno Vodička správě statků v Opavě, 6. 4. 1900.



Obr. 1: Zdenko Vodička, projekt hotelu na jižní straně, 1902.
Archiv Horských lázní Karlova Studánka, státní podnik.



Obr. 2: Zdenko Vodička, projekt hotelu se samostatným restaurantem, 1902.
Muzeum a galerie v Prostějově, inv. č. 000447/13.

Vodička rozpracovával varianty takzvaného „palácového hotelu“, který zažíval svůj největší stavební rozmach na přelomu 19. a 20. století. Takový hotel měl přitahovat majetné sociální vrstvy, které si zakládaly na aristokratických formách reprezentace, inspiroval se tedy vrcholnými ukázkami aristokratické architektury, palácem či zámkem, a vyznačoval se opulentním vzhledem, který dalece překračoval meze utilitárnosti. Ideálem bylo stát na vyvýšené ploše, v zeleni či parku, ke kritériím patřila monumentální velikost, luxusní milieu, pompézní tvářnost fasád i vnitřků, okázalé společenské prostory. Nejčastěji se jednalo o naddimenzované jednokřídlové budovy, s průčelím respektujícím pravidlo axiální symetrie, členěným po vzoru barokních rezidencí (zvláště těch ovlivněných francouzskou tradicí) třemi rizality, jež ve střední zóně přecházely v pavilony či kupole. Ve svých útrobách disponovaly patřičným zázemím, nejlépe vestibulem, schodišťovou halou, čítárnou, hudebním a kuřáckým salonem, restaurací, zimní zahradou, verandami, případně i sálem pro pořádání divadelních inscenací a balů. K méně frekventovaným příkladům „palácových hotelů“ se řadily hotely v „dřevěném“ či „chaletovém“ stylu, jež byly populární v kopcovitém či horském prostředí, ne ale ve světáčkových monděnních lázních. Rustikálního dojmu nabývaly použitím hrázdění, dřeva, lomového kamene či cihel, jejich kompaktní objem narušovaly asymetricky umístěné špičky věží, věžové arkýře, rizality, lodžie, terasy.³³ Všechny dotčené hotelové návrhy pro Karlova Studánku korespondovaly s tímto slohovým modelem. Vodička je nakreslil v intencích pozdně historizující redakce švýcarského stylu. V základním hmotovém členění jejich průčelí se sice ohlížel na osovou souměrnost, vždy ji ale vědomě a rafinovaně relativizoval, když trojici (případně i dvojici) rizalitů rozbíjel přidáním zmalebnějších elementů (například arkýře s věžičkou či balkonové terasy) nebo překvapivou adjustací tvaru a povrchu štítu. Štukatury kolem oken vizuálně sladil s dřevěnými prvky – v přízemí s třeláží pro popínavé rostliny, v patrech s lodžemi, balkony a okennicemi, nad korunní římsou pak s bedněnými či hrázděnými štíty uschovanými pod přečnívající střechou. O interiérech můžeme usuzovat ze dvou náčrtů určených pro hotel na jižní straně z roku 1902 (1902; 1. března 1902) a zachycujících promenádu, schodišťovou halu, jídelnu či koupelnu. Vodička v nich zcela v duchu doby lavíroval mezi jednotlivými slohy, s východiskem v historismu, leč s detaily inklinujícími i k secesi a vernakuláru.

Nezůstalo toliko u hotelů. Vodička projektoval množství dalších staveb pro Karlova Studánku. S cítem pro původní architektonické řešení vytvořil vícero verzí rozšíření vily Eugen na ubytovací dům (z 24. srpna 1899; 1. května 1900; dva nedatované z roku 1903) [obr. 5]; ze 4. února 1903; 1. března 1903; 4. března 1903; 6. dubna 1903). Navrhl také vilu pro řádové sestry, v jejichž zakřivených linkách se ke slovu hlásila secese (z 6. března 1903) [obr. 6]. Barokně-secesní znaky nesla i meteorologická stanice (z 18. června 1901) [obr. 7] a podkovovitá kolonáda se skulpturální složkou, před níž se nalézala nádrž s fontánkami a s kašnou s ženskou figurou (z 1. dubna 1903) [obr. 8]. Několikrát se Vodička vrátil k výkresům nového Knížecího domu, který pojal buď jako eklektickou vilu s „barokně“ měkce modelovanou siluetou (z 15. března 1902 [obr. 9]; 1. června 1902; 18. února 1903), či jako vilu s hrázděnými štíty, se sochařskou a maliřskou výzdobou vztahující se k tematice rytířství (z 1. dubna 1903 [obr. 10]; 15. dubna 1903), nebo jako modernistickou vilu (z 6. března 1903 [obr. 11]; 1. dubna 1903), zřetelně odvozenou z domu Huga Henneberga ve vídeňské umělecké kolonii Hohe Warte z let

³³ Michael SCHMITT, *Palast-Hotels. Architektur und Anspruch eines Bautypus 1870–1920*, Berlin 1982, s. 7–42, 55–59, 74–75, 123–124, 133–167; Maria WENZEL, *Palasthotels in Deutschland. Untersuchungen zu einer Bauaufgabe im 19. und frühen 20. Jahrhundert*, Hildesheim – Zürich – New York 1991, s. 81–90, 100–130, 189–206, 260–294. Z příkladů „dřevěného“ nebo „chaletového“ stylu v cizině: Grandhotel Dolder v Curychu (1897–1899), Hotel Karersee v jihotyrolských Alpách (1894–1896).



Obr. 3: Zdenko Vodička, projekt terasového hotelu s vestavěnou restaurací a jídelním sálem, 1902.

Muzeum a galerie v Prostějově, inv. č. 000447/9.



Obr. 5: Zdenko Vodička, projekt rozšíření vily Eugen na ubytovací dům, 1903.

Muzeum a galerie v Prostějově, inv. č. 000414.



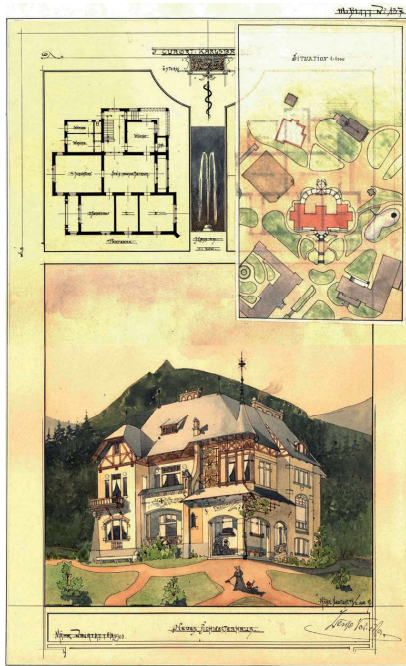
Obr. 4: Zdenko Vodička, projekt nového Pruského domu s terasou, 1903.

Muzeum a galerie v Prostějově, inv. č. 000447/4.

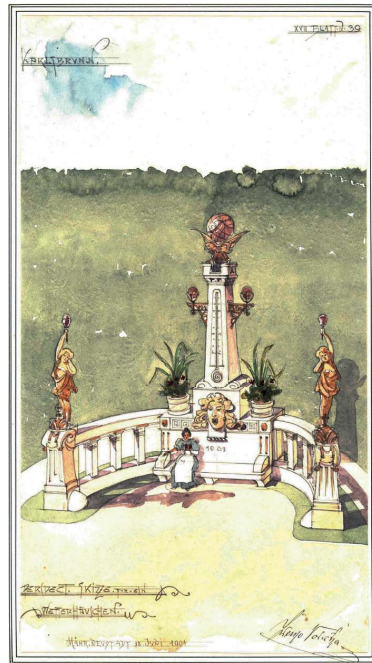
1900–1901, navrženého slavným architektem Josefem Hoffmannem.³⁴ Z nepříliš poutavých návrhů jmenujme poštu, zahradníkův dům se skleníkem (z 1. března 1903) a budovu elektrické centrály (z 1. května 1903).

Na dochovaných situačních plánech Zdena Vodičky (situační plán elektrického osvětlení ze 14. února 1903; situační plán s přemístěním Knížecího domu z 1. dubna 1903; situační plán z 14. dubna 1903 a 16. dubna 1903) byl různou měrou nastíněn program velkorysého dostavění lázeňského areálu. Hotelové stavby měly vyrůst na jižním svahu za Bílou Opavou, izolované od zbytku lázni, někde se ale novostavby vklínily i do již dané struktury zastavění, jak vidno z krásného průhledu lodžii osnovaného Knížecího domu (z 15. dubna 1903).

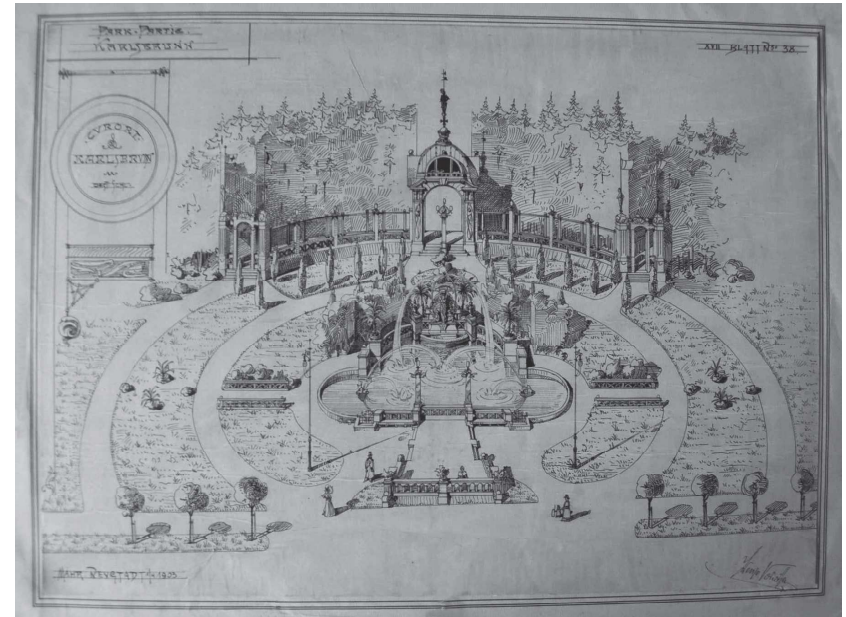
³⁴ August SARNITZ, *Josef Hoffmann 1870–1956. Ve vesmíru krásy*, Praha 2008, s. 28–29.



Obr. 6: Zdenko Vodička, projekt vily pro řádové sestry, 1903.
Archiv Horských lázní Karlova Studánka, státní podnik.



Obr. 7: Zdenko Vodička, projekt meteorologické stanice, 1901.
Archiv Horských lázní Karlova Studánka, státní podnik.



Obr. 8: Zdenko Vodička, projekt kolonády, 1903.
Muzeum a galerie v Prostějově, inv. č. 000447/2.

vůbec nikdo.³⁷ V roce 1907 se jevila „poptávka po bytech nových vil uspokojivá, oproti tomu staré domy se pronajímají stále hůře“; mnozí žádali „odpovídající ubytování v lepších domech“... „Rostoucí nároky“ byly „rok od roku více zjevné“.³⁸ V roce 1908 se trend předchozích let potvrdil. „Nikdo si neobjednal nájem ve starých budovách“ a nechtěl do druhého patra.³⁹

Návštěvnost

Jelikož se ani Vodičkovy vize, ani upozornění lázeňské správy nedočkaly žádné reálné odezvy, stala se na počátku 20. století otázka ubytování permanentním problémem. Nadřízené instance na varovná hlášení reagovaly zprvu odmítavě, nakonec ale realitě musely stanout čelem. Když v roce 1900 lázeňská správa ohlásila, že byl během sezony „každý dostupný obyvatelný prostor obsazen“, a to dokonce i v obnoveném prvním patře Správního domu, jež vyšlo draže, obdržela odpověď, že se nemá podléhat těm iluzím, které spatřují ve zvětšení lázní prostředek ke zvýšení výdělku.³⁵ Karlova Studánka ostatně neposkytovala málo místností pro hosty – v roce 1904 jich bylo 235.³⁶ Jenže nezvyšovalo se jenom kvantum příchozích, narůstaly i jejich životní standardy. V srpnu 1905 padl rekord v návštěvnosti, poprvé v historii sem zavítalo nad 1 000 osob, konkrétně 1 008, a jak pravila jedna ze zpráv: „Na hůře situované byty se neptá

35 ZAO, fond RNR, kart. 358, inv. č. 2138, sign. VIII/1, měsíční hlášení za září 1900, 30. 9. 1900; vyřízení téhož z 10. 10. 1900.

36 ZAO, fond RNR, kart. 359, inv. č. 2138, sign. VIII/1, soupis počtu místností v Karlově Studánce, 31. 3. 1904.

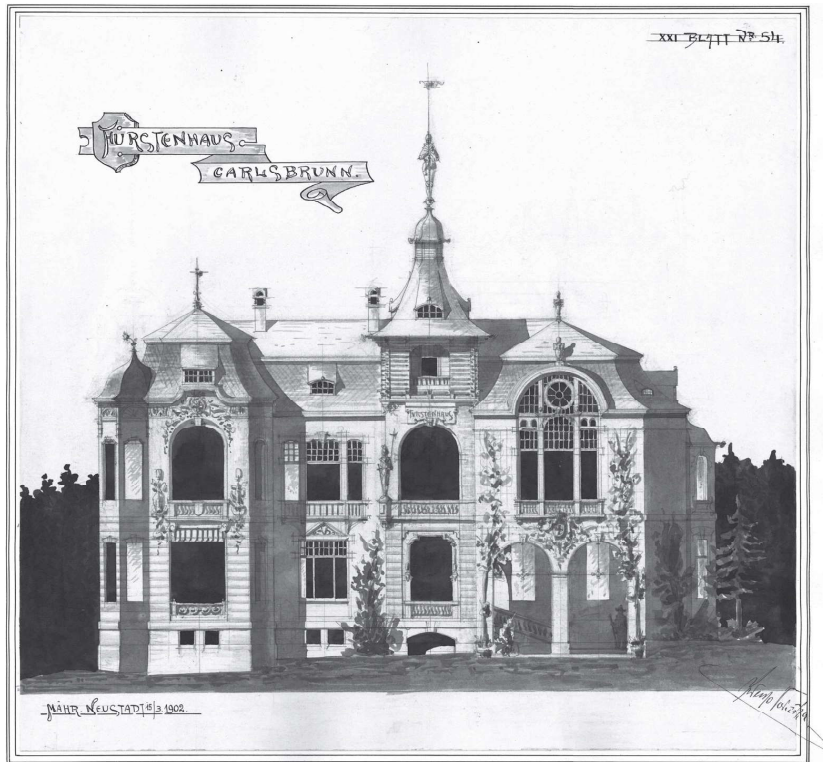
Lotrinský dům

V roce 1906 lázeňská správa do Opavy napsala, že lázně mohou po „hospodářské stránce přinést jisté příjmy“ teprve až bude „počet domů, respektive pronajimatelných místností ve správném poměru ke stávajícím léčebným zařízením“. Za „další obchodně nejdůležitější akci“ tudíž považovala „stavbu nového obytného domu pro lázeňské hosty“. Jako ekonomicky nejvýhodnější stavební surovinu přitom vyhodnotila dřevo, přesněji kmeny poražené ve vlastní režii na Hinneinwiederbergu – „dřevostavbu“ posuzovala „kvůli zdejším klimatickým podmínkám jako jedinou vhodnou (pro vysoký obsah vlhkosti ve vzduchu, která se nedá ze zděného domu dostat ven)“. Co se týče vzhledu, přikláníla se lázeňská správa k lokálnímu stavebnímu úzu první poloviny 19. století, jehož prototypem byl Knížecí dům: „Jedinou dobře pronajimatelnou

37 Tamtéž, měsíční hlášení za květen 1905, nedat.; měsíční hlášení za srpen 1905, nedat.

38 Tamtéž, měsíční hlášení za květen 1907, nedat.; měsíční hlášení za červen 1907, nedat.

39 Tamtéž, měsíční hlášení za duben 1908, nedat.; měsíční hlášení za květen 1908, nedat.



Obr. 9: Zdenko Vodička, projekt nového Knížecího domu, 1902.
Archiv Horských lázní Karlova Studánka, státní podnik.

formou pokojů jsou vysoké, světlé, velké prostory, které podmiňují také formu domu, totiž „dřevěnou bednu“, tak jak ji představuje Knížecí dům. Místnosti Knížecího domu jsou neobyčejně ochotně přijímány.“ Nový dům by měl „díky svému holému zevnějšku málo trpět vlivy počasí, tím pádem méně nákladů na údržbu. Jak nepraktický a drahý na údržbu je se svými ozdobami a okrasami dům Opava, to je příklad domu, jak se nemá stavět“. Knížecímu domu se snažil přiblížit i „stavební mistr Ulrich“, který „navrhnul zcela jednoduchou skicu domu“, ovšem „je to pouze skica nápadu, na které se může leccos změnit“. Předložil projekt s kubickou roubenou konstrukcí a na ni posadil střechu s mírnými přesahy nad stěnami, neodpustil si však mělký dřevěný reliéfní dekor kolem oken.⁴⁰

Ulrichův plán nikdy nebyl přetaven ve skutečnost, ozvěnu zmíněných požadavků ale podle mě lze hledat ve vzezření Lotrinského domu. Tento první hotel vskutku velkého formátu (dél-

40 Tamtéž, měsíční hlášení za únor 1906, nedat.; plán vily od zednického mistra Ferdinanda Ulricha z 18. 10. 1905.



Obr. 10: Zdenko Vodička, projekt nového Knížecího domu, 1903.
Muzeum a galerie v Prostějově, inv. č. 000447/19.

ka měla činit 65,8 metru, hloubka přibližně dvacet metrů) projektovala a v letech 1909–1913 postavila stavební firma Carl Kern & Carl Blum.⁴¹ Podívejme se nejdříve na proces jeho výstavby. Do roku 1909 spadalo vyměcení pozemku, probíhaly přípravné práce a chystal se materiál. Na podzim byl na staveniště přivážen písek a dříví, lámal se kámen, vykopávala zemina a započaly se dělat fundamenty.⁴² Rok 1910 zabrala hrubá stavba. Na konci května dosahoval dům ve východní části do výšky prvního patra, ve středu a v západní části nad jeho podlahy, během června, července a srpna vyrostl do výše dvou pater, takže se mohlo začít s krovem. Střecha byla hotova v září, břidlicí byla pokryta v listopadu. Od října lázeňská správa vyřizovala zakázku na nábytek u truhláře Nuskowskeho z Rýmařova, jenž po schválení ukázkových

41 Jedna z nejdůležitějších stavitelských firem ve Slezsku na přelomu 19. a 20. století. Pracovali pro klienty v Opavě, Moravské Ostravě, Přivoze, Krnově, Bruntále a okolí. Více k jejich činnosti a stylovému rozpětí jejich tvorby P. ŠOPÁK, *Století proměny*, Opava 2018, s. 140–144. Bez zajímavosti není ani zjištění Pavla Šopáka, podle kterého se Carl Kern v roce 1910 ve Vídni účastnil přednášky, jež byla pořádána Moravskoslezským svazem cizineckého ruchu a zaměřena na prezentaci ideje stavby velkého horského hotelu v Sudetech. P. ŠOPÁK, *Vzdálené ohlasy. Moderní architektura českého Slezska ve středoevropském kontextu 1*, Opava 2014, s. 134, pozn. 272.

42 ZAO, fond ŘNR, kart. 359, inv. č. 2138, sign. VIII/1, měsíční hlášení za prosinec 1908, nedat.; měsíční hlášení za leden 1909, nedat.; vyřízení téhož z 15. 2. 1909; lázeňské správě v Karlově Studánce, v Olomouci 13. 2. 1909; měsíční hlášení za únor 1909, nedat.; měsíční hlášení za říjen 1909, nedat.; měsíční hlášení za listopad 1909, nedat.

1876 sestával z 24 stolů, 140 křesílek a 20 laviček z měkkého dřeva, či oprav litinových rour přivádějících vodu například do lázeňského rybníčku s fontánkou.⁶⁰

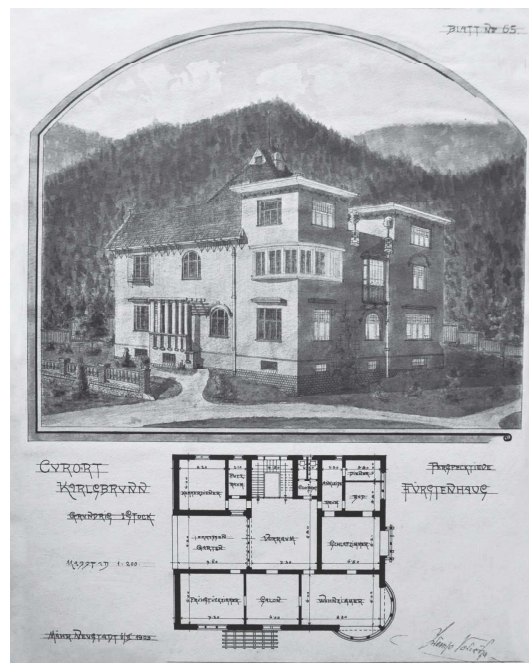
Více informací máme až z 90. let 19. století. O zeleň a aranžování květin v Karlově Studánce se až do své smrti v roce 1894 staral Eduard Wiesinger.⁶¹ Nahradit jej měl Johann Wagner z Malé Morávky, který mu dosud dojížděl pomáhat se „zakládáním okrasných záhonů atd.“. K novému personálnímu obsazení lázeňská správa měla jednu výhradu – poznamenala, že kvůli rozkvětu lázní a vyšším nárokům zahradnické kultury nemůže jeden zahradník penzum svých povinností rozhodně stíhat, natožpak aby se věnoval „péči o krajinářství, které až doposavad zůstávalo kompletně nepovšimuté“. V Opavě však pro post nového zahradníka nenašli pochopení. Bylo přikázáno, aby se keře, trávnikové partery, květinová výsadba a trasování chodníků řešily svépomocí, za příspěvní námezdních pracovníků, v nutných případech spolu se zahradníkem Wagnerem nebo Sigmundem z Vrba.⁶² Wagnerovo jméno se párkrát objevilo v archiváliích,⁶³ Sigmundovo minimálně.⁶⁴

Jakýsi zahradnický dohled tak v Karlově Studánce byl,⁶⁵ hůře to dopadlo s anglickým parkem, který by se za takových předpokladů jen těžko realizoval. Jeho založení leželo na srdci i Karlu Sengseisovi, který při porážení stromů doporučoval počínat si s rozvahou, s ohledem na povětrnostní podmínky. Karlově Studánce, položené na linii severozápad – jihovýchod, nikak nekomplikovaly život studené závany vzduchu přicházející od východu, západu, severu a jihu, ani od jihovýchodu, kde je zadržely Vysoká hora (Hohenberg) a svah s výstupovou stezkou vedoucí mezi dnešní Hřeben a Ovčí vrch (Zohnerlehne; Zohnerlehnsteig), severozápadní větry od Hubertova by nicméně lázněmi prošly, pročež vykácení porostu směrem k pavilonu Vělmova pramene nebylo vhodné.⁶⁶

K žádné komplexní krajinářské kultivaci lázeňského prostředí podle mého názoru nedošlo, hodnotnou úpravu avšak dodnes představuje proslulý umělý vodopád, jenž vznikl pravděpodobně při budování náhonu dodávajícího vodu do vodní elektrárny.⁶⁷

Důležitá byla léta 1905–1906, kdy se v Karlově Studánce pevně stanovil rozsah území rekreační povahy. Lázeňská správa musela usměrnit lesní úřad, který se bez ohlášky pustil do podtínání stromů v těsné blízkosti lázní: „Jestliže nemají lázním vzniknout těžké škody,“ musí bezpodmínečně dojít k okamžitému zákazu vyklučování při cestě do Ludvíkova, už i tak jsou „nej-

více oblíbené a potřebné procházkové pěšiny zbudovány svého kouzla“. Zároveň lázeňská správa chtěla podniknout kroky, kterými se předejde podobným nedorozuměním pro příště. Aby holiny nesahaly až k lázeňským domům, bylo nezbytné definovat nárazníkovou zónu, v níž se zakáže kácení a v níž se bude udržovat park: „Když se pojme vozovka vedoucí Karlovou Studánkou jako střed, tak by se nalevo a napravo od této vozovky měl vymezit cirká 300 metrů široký pás, a když se chápe stáj jako spodní hranice a turbína jako horní hraniční bod, tak by se měla od těchto bodů, a sice od turbíny 150 metrů směrem nahoru, naproti tomu od stáje nejméně 300 metrů směrem dolů, definovat hranice parkového provozu.“ Přísný režim měl panovat také u Hinneinwilderbergu. Situační plán s vyznačením ochranného pásma byl vyhotoven v roce 1906.⁶⁸



Obr. 11: Zdenko Vodička, projekt nového Knížecího domu, 1903.

Muzeum a galerie v Prostějově, inv. č. 000447/12.

Závěrem

Předkládaná trojdielná studie⁶⁹ má být hlavně materiálovým příspěvkem prohlubujícím poznání historie lázeňské architektury na Moravě a ve Slezsku. Je potřeba navázat na průkopnickou práci Pavla Zatloukala a obohatit její výsledky na podkladě dalšího archivního průzkumu. Jak se ukazuje právě u Karlovy Studánky, studium písemných pramenů administrativního rázu, jež zdnalivě nesouvisí se stavebním vývojem dané lokality, přináší do badání celou řadu nových podnětů. Nejde jen o drobná upřesnění autorství/datace jednotlivých budov, eventuálně o nálezy neznámých plánů. Zajímavé jsou především okruhy témat, které se mohou v budoucnu diskutovat, např.: jakou roli hrál v rozvoji lázní jejich majitel a jeho ne/ochota vkládat velké finanční částky do podniků, jež kvůli svému sezónnímu charakteru nebyly tolik rentabilní; nakolik byl rozmach lázní ovlivněn klimatickými a dopravními podmínkami; jaká byla obe-

68 ZAO, fond ŘNR, inv. č. 2138, sign. VIII/1, kart. 359, měsíční hlášení za září 1905, nedat.; měsíční hlášení za říjen 1906, nedat.

69 První dva díly viz Robert ŠREK, *Stavební rozvoj Karlovy Studánky ve druhé polovině 19. a na počátku 20. století. Část I.*, Časopis Slezského zemského muzea, série B – vědy historické 69/3, 2020, s. 217–234; R. ŠREK, *Stavební rozvoj Karlovy Studánky ve druhé polovině 19. a na počátku 20. století. Část II.*, ČSVM-B 70/1, 2021, s. 56–71.

60 ZAO, fond ŘNR, kart. 735, inv. č. 2644, Inventarium der Brunnenverwaltung zu Carlsbrunn, mezi lety 1877–1880.

61 Lázeňská správa v roce 1887 žádala o zvýšení platu zahradníka Wiesingera, který byl do Karlovy Studánky přijat před 37 lety jako nádeník, načež se mnohaletou pílí vypracoval na zkušeného a velice kvalitního odborníka v oboru „Gartenbaukultur“. ZAO, fond ŘNR, kart. 205, inv. č. 1987, sign. 21, měsíční hlášení za duben 1887, nedat.

62 ZAO, fond ŘNR, kart. 360, inv. č. 2139, sign. VIII/2, Julius Frühauf administraci v Opavě, 4. 1. 1895; vyřízení téhož, v Opavě 9. 1. 1895.

63 ZAO, fond ŘNR, inv. č. 2138, sign. VIII/1, kart. 358 a 359, měsíční hlášení za září 1902, 30. 9. 1902; měsíční hlášení za říjen 1902, 31. 10. 1902; měsíční hlášení za listopad 1902, 21. 11. 1902; měsíční hlášení za duben 1903, 30. 4. 1903; měsíční hlášení za květen 1903, 31. 5. 1903; měsíční hlášení za říjen 1906, nedat.; měsíční hlášení za květen a červen 1913, 30. 6. 1913.

64 Lázeňská správa s ním spolupracovala již v roce 1892. Viz ZAO, fond ŘNR, kart. 360, inv. č. 2139, sign. VIII/2, Julius Frühauf a správě statků v Opavě, 13. 4. 1892.

65 Zahradnické úpravy lze vidět na dobových pohlednicích a fotografiích. Např. Josef LOWAG, *Illustrierter Führer durch das Sudetengebirge, dessen Kurorte, Heilanstalten und Sommerfrischen*, Freudenthal 1903, s. 181. Reprodukce K. KOČÍ – L. SKUHRAVÁ (edd.), *Karlova Studánka*, s. 42, 44, 46, 47, 50, 51, 56.

66 ZAO, fond ŘNR, kart. 360, inv. č. 2139, sign. VIII/2, Karl Sengseis, *Promemoria*, prosinec 1898. Za pomoc s překladem a určením historických místních názvů děkuji Mgr. Jiřimu Glonkovi.

67 K. KOČÍ – L. SKUHRAVÁ (edd.), *Karlova Studánka*, s. 99.

známenost se zahraničními vzory pro architekturu v léčebných destinacích; nebo jak moc důvěryhodné jsou pro nás dobové tištěné publikace? Na tyto a jiné otázky lze hledat odpovědi teprve poté, co proběhne podrobné archivní rešerše i u zbývajících lázeňských míst obou sledovaných regionů.⁷⁰

**Housing Development of Karlova Studánka
in the Second Half of the 19th and at the Beginning of the 20th Century.**

**Part III.
Summary**

The topic of the study is the architectural and urban development of the Karlova Studánka spa in the second half of the 19th century and at the beginning of the 20th century. The author builds on the previous research conducted by Pavel Zatloukal, which he expands with new facts based on an intensive study of archival sources. Attention is focused not only on the art-historical analysis of the individual buildings and on the characteristics of their architects, but also on other circumstances that influenced and accompanied the origin of the buildings and the territorial development of Karlova Studánka. These include the activities of various administration bodies of the Teutonic Knights, the involvement of spa doctors, as well as, for example, the climatic conditions and attendance. The study is published as a serial comprising three parts. In the second part, author focuses on accommodation houses built between 1890s and 1918. In early 1890s, villas became popular, however only three were constructed in Karlova Studánka. For a long period, Teutonic Order did not react on increasing numbers of spa guests. The situation improved thanks to construction of Lorraine House, finished shortly before the outbreak of the Great War.

Mgr. Robert Šrek
Vlastivědné muzeum v Olomouci
srek@vmo.cz

Jiří Juchelka

**VÝSLEDKY INTERDISCIPLINÁRNÍHO VÝZKUMU OSTATKŮ VOJÁKŮ
Z 2. SVĚTOVÉ VÁLKY Z KATASTRŮ DOBROSLAVIC A BOBROVNÍKŮ
(OKRES OPAVA) ¹**

Abstract

In recent years, the Department of Archeology of the Silesian Museum conducted preventive rescue research of two situations with several „buried“ units in the Bobrovníky cadastre. We were alerted to the findings of the remains thanks to local citizens, when the situation was destroyed by illegal excavations. For the same reason, in the same year, two remains of soldiers were researched in the cadastre of the village of Dobroslavice. In both localities, there was a professional collection of skeletal remains as well as finds from the place and the surrounding area. Subsequently, all skeletons obtained in this way were subjected to anthropological research, Conservation intervention in order to stabilize and stop further degradation also received individual findings. Selected ammunition was subjected to expert assessment in the field of criminology, ballistics.

Keywords: archeology; anthropology; World War II, conflict archeology; archeology of modernity; ballistics

1. Úvod

Území mezi Ostravou a Opavou se na sklonku 2. světové války stalo svědkem dramatických bojů, které byly součástí větší vojenské akce označované pojmem Ostravská či Ostravsko – opavská operace. Střet dvou nepřátelských stran, které se utkaly o Ostravu a její průmyslové a těžební okolí, za sebou zanechal mnoho mrtvých. Na německé straně se hovoří až o 75 tisících usmrčených či vyrazených z boje, na straně osvoboditelů až o 24 tisících obětí. Velká část padlých na obou stranách nebyla nikdy pohřbena. V rámci poválečných sanací prostorů bojů byla mnohá těla ponechána na místě v jámách, krátech či okopec a jen překryta hlínou z okolí. Mnohá těla jsou tak rozeseta v krajině, která je dnes obhospodařovaná jako zemědělská pole, kde v důsledku orby dochází k jejich postupnému ničení. Ani situace v zalesněném prostředí nejsou uchráněny degradací, a to především v důsledku lesních prací spojených s těžbou dřeva či nelegálních detektorových prospekci realizovaných tzv. hledači pokladů.

Situace s nálezy ostatků vojáků jsou nedílnou součástí naší nedávné historie. V rámci platné legislativy i ony podléhají zákonu o ochraně a je na ně pohlíženo naprosto stejně jako na každý jiný archeologický nález.² Pokud dochází z jakéhokoliv důvodu k jejich ničení, je nutné přistoupit k aktivní ochraně. Slezské zemské muzeum se v rámci projektu Krajina (IGS 031/2019) rozhodlo mapovat tyto situace za účelem jejich preventivní ochrany.

Oddělení archeologie Slezského zemského muzea provedlo „preventivní“ záchraný výzkum dvou situací s několika „pohřbenými“ jedinci na katastru Bobrovníků. Na nálezy ostatků jsme byli upozorněni díky místním občanům, kdy v místě došlo k ničení situací nelegálními výkopy detektorářů. Ze stejného důvodu došlo ve stejném roce i k výzkumu ostatků dvou vojáků na katastru obce Dobroslavice.³

¹ Předložená práce vznikla za finanční podpory Ministerstva kultury v rámci institucionálního financování na dlouhodobý koncepční rozvoj výzkumné organizace Slezské zemské muzeum (DKRVO, MK000100595). This work was financially supported by the Ministry of Culture of the Czech Republic by institutional financing of long-term conceptual development of the research institution (the Silesian Museum, MK000100595).

² Zákon 20/1987 Sb., o Státní památkové péči.

³ K postupu a zásadám průzkumu lidských ostatků v terénu více v: Jan FROLÍK – Imrich VETRÁK – Tomáš KOTRLÝ – Petr BRESTOVANSKÝ, *Metodická pomůcka. Zásady průzkumu lidských statků v terénu*, Praha 2018.

⁷⁰ Na Slovensku se „procesuální“ stránkou věci zabýval Maroš Semančík, jak vyplývá z jeho příspěvku: *MS, Vysoké Tatry*, in: Matuš Dulla (ed.), *Slávne kúpele Slovenska*, Praha – Bratislava 2014, s. 212–217, zde s. 213. Na Moravě viz např. R. ŠREK, *Architektura lázní Teplice nad Bečvou v 1. polovině 19. století*, in: *Sborník Národního památkového ústavu – územního odborného pracoviště v Olomouci* 2018, Olomouc 2019, s. 52–73.