

Sylva Pracná

NĚMECKOJAZYČNÉ DIVADELNÍ SPOLEČNOSTI VE SLEZSKU NA POČÁTKU 20. STOLETÍ¹

Abstract

The study case captures the activities of German-language theatre companies and their directors in Silesia at the beginning of the 20th century. It focuses on smaller theatre companies, which mostly operated outside the network of town theatres. They performed in federal houses or in the halls of local taverns. The particular stays of tours by theatre companies, alongside to their composition and size are pinned down. The repertoire composition is also mentioned.

Keywords: German speaking theatre, Silesia, theatre directors, theatre company, theatrical production

Od 18. století byla slezská města většinou majoritně osídlena německy mluvícím obyvatelstvem a německý jazyk převládal ve veřejném i občanském životě. Slezsko si charakter německojazyčné oblasti udrželo až do roku 1945. Předkládaná studie se věnuje období na počátku 20. století, kdy byla v dané oblasti městská divadla výhradně německojazyčná a v regionu se pohybovala řada německy hrajících divadelních společností, kterým byla udělována a následně prodlužována divadelní koncese pro danou oblast.

Na přelomu 19. a 20. století vycházelo územní členění Rakouského Slezska z roku 1868, kdy bylo rozděleno na sedm politických okresů (se sídlem v Bilsku, Bruntále, Fryštátě, Frývaldově, Krnově, Opavě, Těšíně) a tři statutární města, která k těmto okresům nenáležela (Bílko, Frýdek a Opava). Toto členění se dále rozšířilo v roce 1896, kdy vznikl z části území politického okresu Opava nový politický okres Bílovec a 1. října 1901 také politický okres Frýdek, který patřil původně do politického okresu Těšín.² Jednalo se tedy o devět politických okresů, v jejichž působnosti se pohybovaly kočovné společnosti na tomto území.

V rámci Rakouského Slezska se nacházela stálá městská divadla v Opavě (Troppau), Krnově (Jägerndorf), Těšíně (Teschen) a Bilsku (Bielitz).³ Nejprestižnější postavení s nejdélsí historií mělo městské divadlo v hlavním zemském městě Opavě. Ředitel městského divadla v Bilsku v některých letech působil současně také v Těšíně, ale v německých divadelních ročenkách většinou uváděli své působení pouze v divadle v Bilsku, z čehož vyplývá, že mělo pravděpodobně významnější postavení než těšínské divadlo. Toto spojení divadel najdeme jednak v druhé polovině 19. století, ale také v sezoně 1902/1903 za ředitele Ferdinanda Arlta,⁴ v letech 1903–1905 pod vedením Lea Bauera nebo v sezoně 1906/1907 za ředitele Paula Blasela. Po rozpadu Rakousko-Uherska bylo území Těšínska, včetně Bilska, předmětem československo-polského sporu, který byl rozhodnut až na konferenci velvyslanců v červenci 1920, kdy byla tato část připojena k Polsku jako součást autonomního slezského vojvodství. V Československu, na území Českého Slezska, se tak nacházela do roku 1945 dvě německojazyčná městská divadla v Opavě a v Krnově.

Ředitelé, kteří působili na počátku 20. století v divadlech v Opavě, Bilsku a Těšíně, se většinou uplatňovali ve větších městských divadlech a jejich pobyty nebyly zjištěny v jiných menších slezských městech. Tak trochu na okraji zájmu z pohledu prestiže divadla stálo krnovské městské divadlo, jehož ředitelé se zároveň pohybovali po menších městech a pronájem divadla s městským statutem na celou zimní sezonu se jim dařilo získat jen ojedinele. Tyto společnosti pak často hrávaly i v sálech spolkových domů nebo místních hostinců. Jejich štace byly většinou krátkodobé v trvání několika týdnů či měsíců a nejsou téměř zmapovány. Dosavadní literatura se v této oblasti totiž věnovala převážně divadlům s městským statutem nebo lokalitám, které toto postavení divadla alespoň naznačovala. Kromě literatury k městským divadlům v Opavě a v Krnově se pro oblast Slezska jedná zejména o třetí díl publikace Německojazyčné divadlo na Moravě a ve Slezsku / Deutschsprachiges Theater in Mähren und Schlesien.⁵ Předkládaná studie se snaží toto téma rozšířit a doplnit o další pobyty divadelních společností v menších městech a obcích, neboť v místech, kam pravidelně zajížděly, se často stávaly důležitou a mnohdy i jedinou součástí kulturního života občanů. Místní návštěvníci divadla se tak jejich prostřednictvím mohli setkat s interpretací nejen klasických dramatických děl, ale i s aktuálními novinkami uváděnými na tehdejších divadelních scénách.

Vzhledem k velmi torzovitým archivním pramenům, často spočívajícím v náhodně dochovaných žádostech společností o povolení hrát v daném místě a minimu dochovaných divadelních cedulí, jsou ke studiu této problematiky důležité zejména další dva zdroje. Jednak je nutno zmínit pravidelně vycházející německojazyčné divadelní ročenky, které dávají určitý rámcový přehled, kdy a kde uvedená společnost působila a v jakém složení. Druhým zcela nedoceneným a v určitých podmínkách jediným zdrojem informací jsou místní periodika, která zmiňují nejen pobyty konkrétních společností v daném místě, ale mnohdy prezentují také jejich repertoár a další údaje o souboru či řediteli.

Přestože studie je primárně zaměřena na divadelní aktivity v Slezsku, nebylo možné zcela oddělit pobyty divadelních společností a jejich provázanost s činností na moravském území či v moravských enklávách, neboť by se narušila vzájemná kontinuita, která je nezbytná pro celkové zachycení působnosti jednotlivých společností.

Do měst a obcí, kde nebyla ustavena městská divadla, zajížděly kočovné společnosti nepravidelně a na různě dlouhou dobu. Délka jejich štací byla ovlivněna zájmem diváků v daném místě a často upravována i v průběhu pobytu podle momentální situace. Do menších měst se stabilním diváckým zázemím zajížděli i ředitelé některých městských divadel, aby rozšířili svou působnost, lépe vytižili soubor a hlavně jim tyto zájezdy do okolí umožňovaly vícekrát reprizovat již nazkoušený „kus“. Na konci 19. století a počátkem 20. století byla reprizovat velmi nízká a většina nastudovaných her byla v daném místě uvedena pouze jednou, což činilo velké nároky na herce, kteří se v rychlém sledu museli učit další role. Přestože v této době se již běžně objevovala funkce režiséra, jeho práce spočívala více méně v aranžování herců na scéně. Postupně se zvyšovaly nároky na výpravnost scény, hudební i inscenační složku. Důraz byl kladen na dramaturgii. V repertoáru dominovala opereta a podstatnou část tvořily dramatické novinky často veseloherního charakteru. Udržet se v konkurenčním prostředí divadelních společností nebylo lehkou záležitostí. Navíc jejich úspěch či nezdár závisel především na proměnlivém vkusu lokálního diváka.

Tématem studie jsou střední a menší divadelní společnosti, které se většinou pohybovaly mimo městská divadla a jen čas od času získaly pronájem divadel s městským statutem.

⁵ Margita HAVLÍČKOVÁ – Sylva PRACNÁ – Jiří ŠTEFANIDES, *Německojazyčné divadlo na Moravě a ve Slezsku / Deutschsprachiges Theater in Mähren und Schlesien* 3/3, Olomouc 2014.

¹ Tato studie byla zpracována v rámci DKRVO Slezského zemského muzea v projektu Městská společnost, č. IGS 023/2020 Zmapování působení německojazyčných divadelních společností ve Slezsku na počátku 20. století.

² Dan GAWRECKI a kol., *Dějiny Českého Slezska 1740–2000*, 1. díl, Opava 2003, s. 180–184.

³ Německojazyčné městské divadlo v Ostravě, které vzniklo v roce 1907, se nacházelo v moravské části.

⁴ Ředitelem také v opavském městském divadle v letech 1887–1893.



Obr. 1: Panský hotel v Karviné, 1916, kolorovaná pohlednice.
 Fotodokumentační pracoviště SZM, inv. č. FP 8233/2.

Ve Slezsku počátkem 20. století, s vymezením do roku 1918, se jednalo rovněž o některé z ředitelů, kteří působili v krnovském městském divadle. Z tohoto důvodu se budu nejprve věnovat těmto ředitelům a jejich putování po Slezsku.

Společnost *Josefa Lacknera st.* (1839–1909)⁶ působila zpočátku převážně na Moravě a až na konci 19. století získal ředitel možnost hrát v městském divadle v Krnově, kde působil v letech 1897–1900. Sezónu 1899/1900 provozoval společně s působením v Bruntále (Freudenthal), kde hrál v sále spolku Der katholische Gesellenverein.⁷ Chtěl tak lépe využít herecký potenciál své společnosti, neboť v krnovském divadle se hrálo jen několikrát do týdne na rozdíl od divadel ve větších městech či centrech, kde byl realizován každodenní provoz.

Na počátku 20. století se Lackner již mnohem častěji pohyboval se svým souborem na území Slezska.⁸ Vedle Bruntálu působil v Jeseníku (Freiwaldau),⁹ v Lázních Jeseník (Gräfenberg), v Lipová-lázně (Nieder Lindewiese), ale také ve Frýdku (Friedek). Z těchto míst přejížděl na moravské území, například do Přívozu (Oderfurt)¹⁰ a přilehlé Moravské Ostravy (Mährisch

Ostrau).¹¹ V lednu 1904 pobýval v Karviné (Karwin),¹² kde hrál v sále Herrschaftliches Hotel [obr. 1].¹³ Sezónu 1904/1905 vykazoval v divadelní ročence s místy působení ve Frýdku, Místku (Mistek) a v Kroměříži (Kremsier),¹⁴ ale kromě těchto měst rozšířil své působení i do dalších lokalit, neboť od 2. října do 2. listopadu 1904 měl povoleno hrát ve Fryštátě (Freistadt).¹⁵ V létě 1905 navštívil se svým souborem také města v těšinské části Slezska: Skoczów (Skotschau),¹⁶ Ustroň (Ustron), Jaworze (Ernsdorf).¹⁷ Na podzim 1905, když opět krátce hrál od 12. do 17. října v Karviné,¹⁸ nebyla představení povolena a řediteli Josefu Lacknerovi byla na základě trestního oznámení vyměřena pokuta.¹⁹ Poté hrál v sezóně 1905/1906 ve Frýdku a v Hranicích (Mährisch Weißkirchen).²⁰ Přestože ředitel Lackner byl již zkušeným divadelním ředitelem a po celou dlouhou dobu své divadelní činnosti držel poměrně kvalitní standard svých představení, ve Frýdku, kde hrál v sále nové stělnice, se mu pravděpodobně moc nedařilo. Svědčí o tom noticka v českém periodiku se škodolibým nádechem, kde redaktor píše: „Na ceduli pro představení dne 28. listop[adu] p. Lackner vyslovil svou touhu, aby ho p. t. vysoce ctěné něm[ecké] publikum nechalo alespoň odejít, jak přišel. Přišel totiž oblečený, ale uměnilovně publikum německé z Frýdku a Místku se stará, aby odešel nahý.“²¹ Po tomto pobytu je známo už jen jeho působení v moravských městech a obcích. Ostatně na jihu Moravy Josef Lackner st. ukončil svou divadelní i životní pouť, neboť 3. srpna 1909 v Mikulově zemřel.²²

Kolem roku 1905 měla společnost Josefa Lacknera st. necelých dvacet herečů a hereček, většinou rovnoměrně zastoupenou stejným počtem dam a pánů. Vedle toho zaměstnával provozní a technický personál, k nimž patřil divadelní sluha, kadeřník, rekvizitář aj. Kromě toho nechyběla funkce pokladníka a nápovědy (sufléra), které byly mnohdy vykonávány samotnými herci, ale někdy se jednalo o další pracovníky společnosti. Na režii se podílel jednak ředitel Lackner, ale také Otto Carpentier, v hereckém oboru představující první milovníky, režíroval zejména frašky a operety. V sezóně 1904/1905 režíroval také Hanns Renner, který se věnoval činohrám a veselohrám. V souboru působili i další příslušníci Lacknerovy rodiny. Hrála zde jeho žena Julie (1851–1908) představitelka matek a komických starých. Dále jeho syn Wilhelm (1880–1916)²³ a lze předpokládat, že jeho dětmi byli i Julius, hrající mladé milovníky a komiky, stejně tak v dětských rolích vystupující Elsa.²⁴ V sezóně 1905/1906 se ke společnosti přidala

Prezidiální spisy 1895–1918, kart. 115, inv. č. 3648; kart. 118, inv. č. 3843.

11 *Neutitschein, Mähr-Ostrau und Przivoz*, in: Neuer Theater-Almanach (dále NTA) 13, Berlin 1902, s. 471.

12 ZAO, fond PŘMO – sv. I/1. Prezidiální spisy 1895–1918, kart. 115, inv. č. 3648.

13 Panský hotel, později Závodní hotel, vybudovali Larisch-Mönnichové na hlavní karvinské ulici. V letech 1894–1895 prošel stavebními úpravami. Po roce 1945 se jednalo o hotel Banik, který byl zbourán v roce 1970.

14 *Friedek, Mistek und Kremsir, Vereinige Stadttheater*, in: NTA 16, Berlin 1905, s. 400.

15 Státní okresní archiv Karviná, fond Archiv města Fryštát, Divadelní licence – sešit, 1902–1938, inv. č. 167.

16 Zde pobýval již v sezóně 1901; viz *Sternberg in Mähren*, in: DBK, Berlin 1900, s. 136.

17 *Friedek, Mistek und Kremsir, Vereinige Stadttheater*, in: NTA 16, 1905, s. 400.

18 Jednalo se o dny 12., 14., 15. a 17. října 1905.

19 ZAO, fond PŘMO – sv. I/1. Prezidiální spisy 1895–1918, kart. 122, inv. č. 4281.

20 *Friedek und Mährisch Weißkirchen*, in: NTA 17, Berlin 1906, s. 763–764.

21 *Touha německého divadelního ředitele*, *Noviny Těšinské* 12/1, 2. prosince 1905, s. 7.

22 M. LUKÁŠ, *Lackner, Josef*.

23 V sezóně 1915/1916 angažován v městském divadle v Ostravě.

24 *Friedek, Mistek und Kremsir, Vereinige Stadttheater*, in: NTA 16, 1905, s. 400.

6 Miroslav LUKÁŠ, *Lackner, Josef*, Česká divadelní encyklopedie, Institut umění – Divadelní ústav, dostupné za: http://encyklopedie.idu.cz/index.php/Lackner,_Josef [citováno ke dni 14. 9. 2021].

7 Sylva PRACNÁ, *Městské divadlo v Krnově: Das Stadttheater in Jägerndorf v letech 1854–1944*, Olomouc 2020, s. 94–96.

8 Jako herec hrál již v sezóně 1859/1860 v opavském městském divadle u společnosti ředitele Josefa Marii Kotzkeho.

9 Do roku 1947 neslo město název Frývaldov.

10 Hrál zde v roce 1901, v dubnu 1903 nebo později od 15. 11. 1904, kdy žádal uvádět čtyři představení týdně; viz *Sternberg in Mähren*, in: *Deutscher Bühnenkalender für das Jahr 1901* (dále DBK), Berlin 1900, s. 136; Zemský archiv v Opavě (dále ZAO), fond Policejní ředitelství Moravská Ostrava (dále PŘMO) – sv. I/1.

dvojice Alfred a Margaretha Lacknerovi,²⁵ možná manželský pár, ale jejich rodinné vazby s ředitelem Lacknerem nelze zatím přesně určit.

Po roce 1900 Josef Lackner st. již nepůsobil v žádném městském divadle a pobyty své společnosti často střídal. Byly většinou krátkodobé a v malých městech omezené dokonce jen na několik dnů. Vzhledem k tomu, že byl ředitel Lackner nositelem koncese pro Moravu a Slezsko, jeho štače byly rozprostřeny po celém tomto území a záleželo jen na podmínkách, kde mu bylo umožněno hrát. Společnost patřila mezi středně velké a ve svém repertoáru uváděla vedle činohry i oblíbené operety.

Na činnost svého otce navázal *Josef Lackner ml.*, herec a ředitel společnosti, který v sezoně 1909/1910 působil v Moravské Třebové (Mährisch Trübau),²⁶ poté ve Svitavách (Zwittau)²⁷ a v sezoně 1911/1912 v Mohelnici (Müglitz) a v Rýmařově (Römerstadt).²⁸ Do moravského Rýmařova dorazila jeho společnost začátkem listopadu 1911²⁹ a zdržela se zde nejméně do konce roku, neboť 26. prosince 1911 uvedla pohostinské představení v nedaleké Břidličně (Friedland an der Mohra).³⁰ V dalším období působil Lackner ml. během jedné sezony většinou na více místech a jeho divadelní štače byly krátkodobé. Hrál jak na Moravě, tak ve Slezsku, kde pobýval například od poloviny října 1912 ve Vrbně pod Pradědem (Würental) v hotelu Schrott.³¹ Zamýšlel hrát také v létě 1913 ve Vítkově (Wigstadt) nebo od srpna 1913 v Bílovci (Wagstadt),³² ale tyto údaje z německé divadelní ročenky se nepodařilo potvrdit jiným zdrojem. Následující sezonu zahájil 28. září 1913 v sále radničního domu ve Frýdku,³³ působil také ve Šternberku (Sternberg)³⁴ a Novém Jičíně (Neutitschein). Poté se během sezony opět vrátil do Bílovce, kde hrál v hotelu Quelle. Od počátku února 1914 hrál znovu ve Vrbně pod Pradědem,³⁵ kde společnost byla velmi dobře přijata: „V neděli 8. t. m. se koná poslední představení divadelní společnosti Josefa Lacknera. Tato společnost je nepochybně jednou z nejlepších a nejmilejších jaké naše město kdy vidělo. Talentované herečky a herci se netěšili vzácné oblibě jen na scéně, ale také si porozuměli, ve společnosti si získali přízeň a laskavost místního obyvatelstva.“³⁶ V té době měl ředitel Lackner již povolení hrát v Jeseníku. Souhlas mu byl udělen k pořádání třiceti představení v sále hotelu Kronprinz, jehož součástí byl tzv. Hedwiga-

al.³⁷ Jednalo se o reprezentativní prostor nejen pro divadlo, ale i další kulturní a společenské akce ve městě. Ředitel Josef Lackner nejprve ohlásil zahájení na neděli 15. března 1914,³⁸ ale první představení uvedl již v sobotu 14. března.³⁹ O týden později si již zájemci mohli zakoupit nabízené divadelní předplatné.⁴⁰ Hracími dny byly úterý, čtvrtek, sobota a neděle.⁴¹

V první válečné sezoně 1914/1915 je Lacknerův pobyt v roence Deutsches Theater-Adreßbuch uváděn v Novém Jičíně a dalších obcích na Moravě a ve Slezsku.⁴² Nicméně v srpnu 1915 najdeme v novinách drobnou zmínku o vyznamenání divadelního ředitele Josefa Lacknera stříbrnou medailí za statečnost 1. třídy,⁴³ kterou bylo možné získat jen ve vojenské službě a podle stanov za čin spjatý s projevem hrdinství. Ocenění nemohlo být udělováno civilistům.⁴⁴ Lackner tedy musel narukovat a určitou dobu pobývat na frontě. Zda v této době jeho společnost hrála i bez něj nebo pozastavila činnost, však není známo.

Ve dvacátých a třicátých letech 20. století hrál převážně v moravských městech (Šternberk, Moravská Třebová, Svitavy, Šumperk, Rýmařov). Ve Slezsku máme zjištěny především jeho poměrně pravidelné pobyty v Bruntále (1923/1924, 1928, 1933, 1935–1938).⁴⁵ I z jeho pozdějších štačí je tak patrné, že vyhledával místa s počtem obyvatel okolo deseti tisíc a více. O menší lokality neprojevoval zájem, neboť ty by nepokryly provozní náklady jeho společnosti.

V letech 1900–1904 hrál v městském divadle v Krnově ředitel *Paul Holdig*, ale jeho působení v dalších slezských městech a obcích nebylo zjištěno. Přesto po jeho smrti v prosinci 1904 se v novinách *Freudenthaler Zeitung* objevila krátká zmínka: „se svou společností byl vždy vítán v našem městě.“⁴⁶ což jednoznačně potvrzuje jeho dřívější působení v Bruntále. U společnosti hrajících v menších městech je častým badatelským problémem nedostatek informací, které lze jen stěží doplnit z jiných zdrojů, proto i takto zprostředkované údaje mohou být v celkovém kontextu daného tématu důležité a neměly by být opomíjeny.

Divadelní společnost následně převzala manželka *Rosa Holdigová*. Ta po skončení hlavní zimní sezony ve Šternberku⁴⁷ zahájila v neděli 23. dubna 1905 své působení právě v Bruntále, kde uvedla novinku Maxe Halbeho *Strom*, která byla zároveň realizována ve prospěch zdejších chudých. Následující den pak odehrála veselohru autorské dvojice Kurta Kraatze a Maxe Neala *Der Hochtourist*.⁴⁸ Je patrné, že ředitelka opakovala již nastudované hry z repertoáru svého manžela, neboť zmíněné tituly Paul Holdig uvedl ve své krnovské sezoně 1903/1904,⁴⁹

25 *Friedek und Mährisch Weißkirchen*, in: NTA 17, 1906, s. 763–764.

26 Jiří ŠTEFANIDES, *Moravská Třebová / Mährisch Trübau*, in: Německojazyčné divadlo na Moravě a ve Slezsku / Deutschsprachiges Theater in Mähren und Schlesien 3/3, Olomouc 2014, s. 226.

27 J. ŠTEFANIDES, *Svitavy / Zwittau*, in: Německojazyčné divadlo na Moravě a ve Slezsku / Deutschsprachiges Theater in Mähren und Schlesien 3/3, s. 206.

28 *Direktion Josef Lackner in Müglitz*, in: *Deutsches Theater Adreßbuch* (dále DTA) 1, Berlin 1912, s. 514.

29 *Theater, Freudenthaler Zeitung* (dále FZ) 8/88, 4. listopadu 1911, s. 6.

30 *Friedland a. d. M.*, FZ 8/102, 23. prosince 1911, s. 3.

31 *Würental Nachrichten. Theater*, FZ 9/82, 12. října 1912, s. 5.

32 *Direktion Josef Lackner in Müglitz*, in: DTA 2, Berlin 1912, s. 526.

33 Státní okresní archiv Frýdek-Místek, fond Archiv města Frýdek, inv. č. 725, sign. XI 9.

34 J. ŠTEFANIDES, *Šternberk / Sternberg*, in: Německojazyčné divadlo na Moravě a ve Slezsku / Deutschsprachiges Theater in Mähren und Schlesien 2/3, Olomouc 2013, s. 226–227.

35 *Würental Nachrichten. Vom Theater*, FZ 11/6, 7. února 1914, s. 6.

36 „Am Sonntag, den 8. d. M. findet die letzte Vorstellung der Theatergesellschaft Josef Lackner statt. Diese Gesellschaft ist wohl eine der besten und kunstsimigsten, die unsere Stadt je gesehen hat. Die talentvollen Spielerinnen und Spieler erfreuten sich nicht nur auf der Bühne einer seltenen Beliebtheit, sondern sie verstanden es auch, im gesellschaftlichen Verkehr sich die Gunst und das Wohlwollen der hiesigen Bevölkerung zu gewinnen.“ Viz *Würental Nachrichten. Vom Theater*, FZ 11/13, 7. března 1914, s. 5.

37 Když majitelem hostince Korunního prince se stala firma Regenhart & Raymann, připojili k objektu hostince neobarokní Hedvičin sál (Hedwigsaal) podle návrhu jeseníckého stavitele Rudolfa Zelenky.

38 *Theater in Freiwaldau*, Mährisch-Schlesische Presse (dále MSP) 31/17, 7. března 1914, s. 4.

39 *Theater in Freiwaldau*, MSP 31/22, 18. března 1914, s. 5.

40 *Theater in Freiwaldau*, MSP 31/23, 21. března 1914, s. 4.

41 *Theater in Freiwaldau*, MSP 31/17, 7. března 1914, s. 4.

42 *Neutitschein*, in: DTA 4, Berlin 1914, s. 521.

43 *Auszeichnung*, FZ 12/65, 14. srpna 1915, s. 5.

44 Konzultováno s archivářem Květoslavem Growkou, viz e-mailová korespondence 16. 6. 2021.

45 S. PRACNÁ, *Bruntál / Freudenthal*, in: Německojazyčné divadlo na Moravě a ve Slezsku / Deutschsprachiges Theater in Mähren und Schlesien 3/3, s. 241–242.

46 „mit seiner Gesellschaft stets gern gesehen in unser Stadt gewesen ist.“ Viz *Paul Holdig* ř, FZ 1/27, 24. prosince 1904, s. 5.

47 *Sternberg. Interimstheater*, in: NTA 16, 1905, s. 791–792.

48 *Theater in Freudenthal*, FZ 2/32, 22. dubna 1905, s. 6.

49 S. PRACNÁ, *Městské divadlo v Krnově*, s. 327.

stejně jako veselohru Ludwiga Fuldy *Die Zwillingsschwester*⁵⁰ a řadu dalších. Svá představení hráli v divadelním sále hostince Bierquelle Nathana Hamburgera, kde také ukončili svou zdejší divadelní štaci 1. června 1905 burleskní fraškou se zpěvy *Der Burengeneral*.⁵¹ Do Bruntálu se snažila Holdigová opět zajíždět v sezoně 1907/1908, kdy měla pronajaté městské divadlo v Krnově. Svědčí o tom zpráva z konce října 1907, kdy zde měla v úmyslu odehrát tehdejší divadelní novinky Bahrovu hru *Der Dieb* a Sudermannovu veselohru *Schmetterlingsschlacht*.⁵² V té době ale působil v Bruntále ředitel Hans Walter a není tedy jasné, zda představení opravdu odehrála. Svůj záměr uskutečnila až v lednu 1908, kdy v Bruntále již nehrála jiná divadelní společnost. Účinkovali ve velkém sále Katolického spolkového domu, který byl v té době také uváděn pod názvem Kaiser Franz Josef-Jubiläumsheim.⁵³ Na repertoár zařazovali zejména operety Edmunda Eyslera (*Der Schützenliesel*, 19. ledna 1908; *Bruder Straubinger*, 2. února 1908), Johanna Strausse (*Der Zieunerbaron*, 20. ledna 1908; *Tausend und eine Nacht*, 11. března 1908), Heinricha Reinhardta (*Das süße Mädl*, 3. února 1908) a další.⁵⁴

V sezoně 1908/1909 vedla Holdigová s Eduardem Kränzlem opět krnovské městské divadlo a zároveň žádala o povolení hrát v termínu od 24. října 1908⁵⁵ do konce roku v bruntálském sále Quelle. Stejně tak v roce 1911, kdy znovu podala žádost o povolení hrát od 8. února do 1. dubna v Bruntále, tentokrát uváděla představení znovu v Katolickém spolkovém domě,⁵⁶ který patřil v té době ve městě k nejprezentativnějším. Jelikož Rosa Holdigová často uváděla se svým souborem poměrně velké operetní produkce, cílila ve Slezsku zejména na městské divadlo v Krnově, ale i nedaleký Bruntál s téměř osmi a půl tisíci potenciálními návštěvníky pro ni představoval výhodnou štaci.

Hans Walter byl především herec a režisér,⁵⁷ který vedl městské divadlo v Krnově ve dvou po sobě jdoucích sezonách v letech 1904–1906. Po skončení sezony v Krnově se přesunul do nedalekého Bruntálu, kde hrál od soboty 5. května 1906 v sále Quelle⁵⁸ a vybíral z repertoáru realizovaném v Krnově. K zahájení zvolil v té době velmi oblíbenou novinku detektivní komedie *Sherlock Holmes*, která byla pro německojazyčné prostředí přeložena a upravena Franzem von Schönthanem a často uváděna pod názvem *Drei Erlebnisse eines englischen Detektivs*. Hra byla Schönthanem zpracována v roce 1906 a ředitel Walter ji uvedl již 1. března téhož roku v Krnově a následně v Bruntále. Jednalo se o jednu z prvních německojazyčných uvedení, neboť další realizace byly zjištěny až na podzim 1906.⁵⁹ V říjnu 1907 se Hans Walter do Bruntálu vrátil a hrál zde až do konce roku. Od 8. února 1908 pak ohlásil cyklus představení v Rý-

mařově.⁶⁰ Walterovo ředitelské působení bylo jen krátkou epizodou v jeho profesním životě a tak i počet míst navštívených jeho divadelní společností ve Slezsku se omezil pravděpodobně jen na krnovské a bruntálské působení.

Společnost ředitele *Aloise Schuberta* měla na počátku 20. století již dlouholetou tradici. Původně pobývala převážně na Moravě, případně ve východních Čechách v blízkosti moravského území (Lanškroun / Landskron, Králíky / Grulich).⁶¹ V druhé polovině 19. století navštěvovala ve Slezsku především města Bruntál (1876, 1879/1880, 1887, 1888)⁶² a Krnov (1881/1882).⁶³ V devadesátých letech 19. století se jejich pozornost obrátila na lázeňské resorty Jeseník nebo Lipová-lázně. I na počátku 20. století většinu času strávili rovněž na Moravě (ve Svitavách, Šumperku, Moravské Třebové, Šternberku nebo Rýmařově). V letech 1902–1904 spojili své působení s českými Králíky⁶⁴ a Jeseníkem ve Slezsku.⁶⁵ Toto rozvíjející se lázeňské město navštívili v průběhu času několikrát. V německé divadelní ročence pro sezonu 1904/1905 uvedli Jeseník jako místo svého pobytu pro období od 1. října 1904 do Květné neděle 1905,⁶⁶ což zahrnuje celou zimní sezonu. Udržet si návštěvníky ve městě s přibližně devíti tisíci obyvatel,⁶⁷ které pravděpodobně částečně navýšovali i lázeňští hosté, nebylo jistě jednoduché a ani běžné. V této době stál po boku ředitele Aloise Schuberta jeho syn Eduard,⁶⁸ který byl uváděn jako jednatel společnosti. Kromě ředitele a jeho syna měl soubor šest dalších herců a deset hereček, hudebního ředitele Kriwalského a inspicienta Franze Scholze. Vedle ředitele Aloise Schuberta režiroval převážně činohry a veselohry Louis Roberti a frašky a operety uváděl Franz Sperch. Ke svým produkcím využívali čtyřia dvacet členů lázeňské kapely. Soubor disponoval také technickým personálem, který se skládal z divadelního mistra, garderobiéra, kadeřníka a rekvizitáře.⁶⁹ Dlouhodoběji byl jejich pobyt ve Slezsku spojen až s městským divadlem v Krnově v letech 1911–1914 a 1916–1918. Místa svého působení rovnoměrně vyvažovali mezi Moravu a Slezsko. Pokud hráli v hlavní sezoně ve Slezsku, mimo ni se vydávali do moravských měst a obráceně. V letech 1912–1917 se pravidelně vraceli také do Jeseníku, kde Schubertova společnost byla velmi oblíbená. Stejně jako předešlé společnosti působili ve středně velkých městech a než by hráli na menších místech ve Slezsku, raději se vraceli na své známé moravské štace [obr. 2].

Společnost *Wilhelminy Finkové* působila na Moravě a ve Slezsku již od poloviny osmdesátých let 19. století. Ve Slezsku se jednalo zejména o letní pobyty v Lázních Jeseník a městečku Jeseník (1887, 1890) a na počátku devadesátých let 19. století hrála se společností tři po sobě

50 Společnost ji hrála již v letech 1900–1902; viz Tamtéž, s. 325–326.

51 *Theater in Freudenthal*, FZ 2/43, 31. května 1905, s. 4.

52 *Theater*, FZ 4/86, 26. října 1907, s. 7.

53 Identifikace jednotlivých názvů s konkrétní budovou byla realizována na základě dobových pohlednic.

54 *Theaternachricht*, FZ 5/8, 29. ledna 1908, s. 3; *Theater im Jubiläumsheime*, FZ 5/19, 7. března 1908, s. 5.

55 Krátké oznámení o zahájení představení v uvedený den otiskly i noviny. Viz *Theater in Freudenthal*, FZ 5/85, 24. října 1908, s. 5.

56 Státní okresní archiv Bruntál se sídlem v Krnově (dále SOKA Bruntál), fond Okresní úřad Bruntál (dále OÚ Bruntál), 1911, kart. 209, inv. č. 576.

57 Vlastním jménem Johann Spranger. Členem městských divadel v Opavě (1901–1904) a v Moravské Ostravě (1909–1912); viz také S. PRACNÁ, *Městské divadlo v Krnově*, s. 98.

58 *Theaternachricht*, FZ 3/35, 2. května 1906, s. 4.

59 Pod názvem *Drei Erlebnisse eines englischen Detektivs* byla hra uvedena 28. září 1906 v Theater am Kohlenmarkt v Gdaňsku, 21. října 1906 v Großherzogliches Theater v Oldenburgu a 25. prosince 1906 v Deutsches Volkstheater ve Vidni.

60 *Theater-Nachricht*, FZ 5/19, 7. března 1908, s. 6.

61 Jiří HILMERA, *Činnost německých divadelních společností v českých provinciích 19. století*, Elektronické a A/V dokumenty, Praha 2006, uloženo v Institutu umění – Divadelního ústavu, knihovna, sign. CD 307, s. 582–583.

62 S. PRACNÁ, *Bruntál / Freudenthal*, s. 241.

63 S. PRACNÁ, *Krnov / Jägerndorf*, in: *Německojazyčné divadlo na Moravě a ve Slezsku / Deutschsprachiges Theater in Mähren und Schlesien 3/3*, s. 117.

64 Králíky v severovýchodním výběžku dnešního Pardubického kraje, bylo české město s výhodnou polohou při trojmezí s Moravou a Slezskem, respektive Kladskem, které původně patřilo k historickému území Čech, později bylo součástí pruského Slezska a nyní patří k polskému Dolnoslezskému vojvodství.

65 *Freiwaldau (österr. Schlesien) und Grulich (Böhmen)*, in: NTA 15, Berlin 1904, s. 343–344.

66 *Freiwaldau (Oesterr.-Schl.)*, in: NTA 16, Berlin 1905, s. 781.

67 Počet obyvatel v celém městě v roce 1900 čítal 8 718 lidí a v roce 1910 se navýšil na 9 242 osob.

68 Eduard Schubert převzal společnost po smrti svého otce Aloise, který zemřel 26. 5. 1922 v Lanškrouně.

69 *Freiwaldau (Oesterr.-Schl.)*, in: NTA 16, 1905, s. 781.



Obr. 2: Divadelní cedule k večernímu a odpolednímu představení Schubertovy společnosti v Jeseníku, 1916.

SOKA Jeseník, fond Sbirka dokumentačního materiálu, 1855–1924, kart. 9, inv. č. 161, reprofoto autorka.

jdoucí zimní sezony v městském divadle v Krnově, které provozovala společně s pobytem v Bruntále. Mimo hlavní sezonu využívala k hraní i menší místa, jakým byly například Zlaté Hory (Zuckmantel). Zde se souborem působila jak v roce 1897, tak o rok později, kdy se dochovala divadelní cedule z posledního představení uskutečeného před jejich další štaci. Divadelní večer na rozloučenou se konal v pondělí 6. června 1898 pod názvem *Das lachende Zuckmantel*.⁷⁰ Z titulu, do kterého je zakomponován název samotného města, můžeme usuzovat, že vedení společnosti se chtělo zavděčit místnímu obyvatelstvu a pro večer složený z kupletů a jednoaktové veselohry se zpěvem Adolfa Bahna *Mamsell Uebermuth*, zvolilo právě toto pojmenování. Představení bylo zároveň benefiční ředitelky Wilhelminy Finkové a režiséra Paula Müllera, který byl také uměleckým vedoucím souboru. Z uvedeného obsazení na divadelní ceduli můžeme předpokládat, že mimo hlavní sezonu byl počet členů souboru nižší než během zimní sezony. Vzhledem k tomu, že podle divadelní ročenky sezonu 1897/1898 trávili v Moravské Třebové, Uničově (Neustadt, resp. Mährisch Neustadt) a v Šumperku (Mährisch Schönberg),⁷¹ je možné, že do Zlatých Hor přijeli právě ze Šumperku a pak zde nějaký čas hráli.

I následující sezonu 1898/1899 strávila společnost Finkové mezi místy Jeseník – Šumperk – Javorník (Jauernig) aj. Stejně tak v sezoně 1899/1900, kdy svou působnost rozdělila zejména mezi města Rýmařov a Jeseník. Z Rýmařova sice žádala o divadelní koncesi pro celé Čechy, ale neúspěšně.⁷² Zájemem pro její divadelní aktivity tak i v tomto období zůstalo převážně území

70 Státní okresní archiv Jeseník, fond Sbirka dokumentačního materiálu, 1898–1922, kart. 10, inv. č. 239.

71 *Mährisch Trübau, Neustadt und Schönberg*, in: NTA 9, Berlin 1898, s. 445–446.

72 J. HILMERA, *Činnost německých divadelních společností*, s. 777.

Moravy a Slezska. V závěru roku 1900 oslavila Wilhelmina Finková padesátiny,⁷³ jedná se tedy o již zkušenou herečku a divadelní ředitelku, která společnost vedla od poloviny osmdesátých let 19. století, kdy převzala koncesi po svém manželovi Johannu Finkovi.

V sezoně 1900/1901 působila v Bruntále, Jeseníku a nedalekém Rýmařově, který již leží v moravské části. Vzhledem k tomu, že Finková žádala i získávala divadelní koncesi společně pro Moravu a Slezsko, její pobyty ovlivňovala blízkost jednotlivých hracích míst, nikoliv zemské uspořádání. Společnost v té době měla osm hereček včetně ředitelky Wilhelminy Finkové, osm herců a v dětských rolích vystupovali Robert a Hermína Beckovi. K personálu patřil dále inspicient Franz Schetzko a suflér neboli nápověda v osobě Josefa Steinera. Technický personál tvořili divadelní mistr Josef Gardinartschek a rekvizitář Anton Antony. Jednatele společnosti v té době zastával herec a režisér Franz Ritter von Gyra. Kromě něj režirovali také Adolf Arthur, převážně veselohry, a Franz Beck uváděl frašky a lidové hry.⁷⁴

Do Zlatých Hor se Finková vrátila na podzim 1904 a hrát zde začala 8. října. V tomto období, stejně jako v devadesátých letech 19. století, vystupovala se společností v hotelu s názvem *Goldene Sonne*.⁷⁵ Pro zahajovací představení zvolila uvedení lidové hry se zpěvy Karla Weiße *Das grobe Hemd*, kterou režiroval Franz Beck. Na základě obsazení z dobových divadelních cedulí je patrné, že se soubor oproti předešlým sezonám výrazně zmenšil a jeho počet klesl pod patnáct členů. Základ společnosti Wilhelminy Finkové tvořila rodina Beckova, která byla součástí souboru již od sezony 1897/1898. Kromě herce a režiséra Franze Becka zde hrála jeho žena Anna, dcera Hermína a v dětských rolích se objevoval syn Robert. K dalším členům patřili Sidi a Karl Exelovi, Alfred a Gustav Waldauovi nebo Bernhard Schnabel, Hans Haide a z hereček ještě Anny Wagnerová a Sidi Elmerová.

Stejně jako u jiných společností, pokud se ředitelce Finkové nepodařilo získat delší pobyt v místech s dobrou návštěvností, své štače často střídala. V období od 18. března do 22. dubna 1905 měla povoleno hrát v Přívoze, od 23. dubna 1905 pak ve Vítkovicích, kde v tento den připadající na Velikonoční neděli odehrála dobročinné představení v Dělnickém domě ve prospěch fondu pro zestárlé herce.⁷⁶ Dobročinná představení byla vstřícným krokem divadelní společnosti přispět do místního fondu, někdy byla i cestou jak snadněji získat povolení k hraní. Ve slezských obcích Orlová, Doubrava a Karviná je jejich pobyt zaznamenán v letech 1906–1907.⁷⁷

V zimní sezoně 1910/1911 působili zejména ve větších moravských městech v Šumperku a ve Šternberku. Poté Wilhelmina Finková se svou společností pokračovala od 11. března 1911 jarním pobytem v Rýmařově.⁷⁸ Krátce vyjžděla také do Břidličné, ale z důvodu nízké návštěvnosti zde společnost další vystoupení ukončila koncertním večerem.⁷⁹ Finková se spo-

73 Narodila se 11. 11. 1850 ve Vratislavi (Wrocław, Polsko); viz S. PRACNÁ, *Fink, Wilhelmine*, Česká divadelní encyklopedie, Institut umění – Divadelní ústav, dostupné z: http://encyklopedie.idu.cz/index.php/Fink_Wilhelmine [citováno ke dni 21. 3. 2021].

74 *Freudenthal, Freiwaldau und Römerstadt*, in: NTA 12, Berlin 1901, s. 345–346.

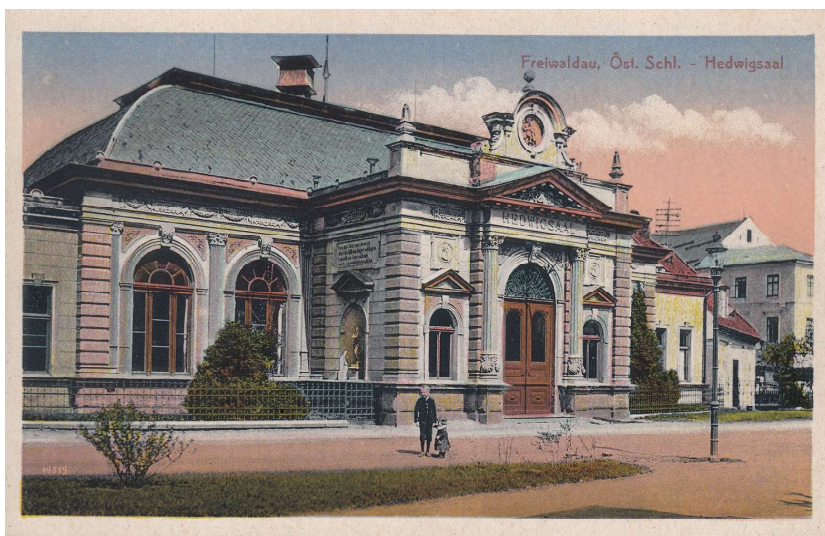
75 Původní hotelové zařízení bylo postaveno v letech 1877–1879. Později dům patřil katolickému spolku. Po roce 1945 nazván Hotel Slezská beseda; viz Marian ČEP, *Maria Elisabetha Catherine Vietz*, in: Zlatohorsko, Květen 2012, nestránkováno, dostupné z: https://zlatohory.cz/assets/File.ashx?id_org=19319&id_dokumenty=309270 [citováno ke dni 21. 3. 2021].

76 ZAO, fond PŘMO – sv. I/1. Prezidiální spisy 1895–1918, inv. č. 3947, kart. 119, sign. 3579.

77 Tamtéž, kart. 131, inv. č. 5338.

78 *Römerstädter Nachrichten. Die Theatergesellschaft*, FZ 8/18, 4. března 1911, s. 5.

79 *Friedland a. d. Mohra. (Schaubühne)*, FZ 8/26, 1. dubna 1911, s. 3.



Obř. 3: Hedvičin sál v Jeseníku, 1916, kolorovaná pohlednice.
SOKA Jeseník, sign. 02-96.

lečnosti v té době působila stále v Rýmařově, ale současně domluvila v Bruntále hostování s Engelbertem Adamem⁸⁰ ve třech představeních *Vater Haimann*, *Bruder Martin* a *Renaissance*, v kterých hostující herec ztvárnil hlavní role.⁸¹ Představení se pravděpodobně vydařila, neboť za několik dní vyšlo oznámení v novinách, že společnost Finkové bude hrát po velikoncích v Katolickém spolkovém domě. Zahajovací představení se uskutečnilo ve středu 19. dubna 1911 a soubor odehrál Straussovu operetu *Zigeunerbaron*. Uměleckým ředitelem společnosti byl v té době Ottokar Klang.⁸²

V hlavních zimních sezonách 1914/1915 a 1915/1916 působila Finková v městském divadle v Krnově, ale stejně jako jiné společnosti zajížděla zejména během sezony 1914/1915 také do Rýmařova a Bruntálu. V Bruntále hrála v sále hotelu Manthiel, kde 10. února 1915 uvedla mimo jiné i Vlastenecký slavnostní večer (Patriotischer Fest-Abend) složený ze dvou jednoak-

80 Engelbert Adam se narodil 1. června 1850 v Nových Heřminovech (dnešní okres Bruntál) v rodině sedláka. Studium na opavském gymnáziu nedokončil. Působil jako statista v městském divadle v Opavě (1866–1868), v Teměšváru (1868) a později jako kočovný herec ve Vídni, Drážďanech, Bukurešti, Varšavě, Bayreuthu, Štýrském Hradci, Bratislavě, Olomouci (1893/1894 zpěvák, 1900/1901 operní režisér), Liberci, Karlových Varech, Linci, Celovci, Teplicích, Gmundenu, Innsbrucku, Františkových Lázních nebo také v Rusku. Psal básně a divadelní hry lidového charakteru ve slazkoněmeckém nářečí a byl sběratelem lidových písní. V letech 1904–1907 se stal hostinským v Olomouci, 1907 v Krnově a od roku 1910 byl majitelem kina v Bruntále. Zemřel 21. 12. 1919 v Bruntále. Viz Libor MARTINEK, *Adam, Engelbert*, in: J. Ivánek – Zdeněk Šmolka (edd.), *Kulturně-historická encyklopedie českého Slezska a severovýchodní Moravy*, sv. 1 A–L, Ostrava 2013, s. 66; Milan MYŠKA, *Adam, Engelbert*, in: L. Dokoupil a kol., *Biografický slovník Slezska a severní Moravy*, Ostrava 2000, Nová řada, sešit 1(13), s. 17.

81 *Drei vergnügte Theaterabende*, FZ 8/28, 8. dubna 1911, s. 5.

82 *Schaubühne*, FZ 8/30, 15. dubna 1911, s. 6.

ových her. Část příjmů z představení věnovala Červenému kříži,⁸³ který byl především v průběhu války finančně podporován jak ze strany firem, tak i soukromých osob.⁸⁴ V létě 1915 pak Finková hrála ve Vrbně pod Pradědem a v Novém Jičíně. Na přelomu září a října 1915, ještě před pobytem v městském divadle v Krnově, sehrála se souborem několik představení v Městě Albrechticích (Olbersdorf),⁸⁵ které leží asi třináct kilometrů severozápadně od Krnova.

I následující válečnou sezonu 1916/1917 chtěla strávit v Krnově,⁸⁶ ale tu zde získali Alois a Eduard Schubertovi. Společnost Finkové však na území Slezska zůstala, neboť od ledna až do začátku dubna 1917 máme prostřednictvím divadelních cedulí doloženou jejich pravidelnou činnost v Jeseníku, kde vystupovali v Hedvičině sále [obr. 3]. Společnost v té době s Finkovou vedl Eduard Kränzler, který od druhé poloviny 1911 zastával místo jednatele. Kromě toho byl také hudebním šéfem. Režisérem byl Arthur Amenth, který se podílel i na podobě scény [obr. 4].

Později působili na místech, která dobře znali, a vraceli se rovněž do Slezska, kde například od května⁸⁷ do začátku října 1920 hráli v Bruntále v Hirschově sále.⁸⁸ V letních měsících bývala návštěvnost nižší a společnosti často střídaly své štace, zde se však Finkové s Kränzlem pravděpodobně velmi dařilo a své návštěvníky dokázali zaujmout. I v následujícím roce 1921 se sem na část sezony vrátili.

Kromě zmíněných ředitelů s vazbou na krnovské městské divadlo byly na území Slezska v letech 1900 až 1918 zjištěny další hrající společnosti.

Jedním z nejstarších divadelních ředitelů, který vstoupil do nového tisíciletí, byl Johann Hugo Treu (1829–1903),⁸⁹ který měl za sebou již bohaté divadelní zkušenosti. V té době pobýval především na Moravě, v sezoně 1902/1903 byl zaznamenán v Šumperku,⁹⁰ a s vedením společnosti mu již vypomáhal umělecký správce. Po jeho smrti převzala společnost jeho žena *Anna Treuová*, která si udržela štace ve větších moravských městech,⁹¹ ale se souborem zajížděla i do Slezska. Společnost vedla se spolufeditelem Otto Zahnem. Jejich pobyt je znám například v Bruntále, kde hráli od 17. února 1907⁹² do 21. dubna 1907.⁹³ Zdejší štace byla poměrně úspěšná, neboť v místních novinách zveřejnil Otto Zahn poděkování za laskavé přijetí a pod-

83 *Theater in Freudenthal*, FZ 12/12, 10. února 1915, s. 4.

84 Červenému kříži přispěla Wilhelmina Finková pravděpodobně i dalším darem ve výši 14,80 korun, který byl zmíněn v přehledu květnového čísla bruntálských novin. K dárcům patřil také již zmíněný herec Engelbert Adam, v té době vlastník kina v Bruntále, který věnoval 10 korun. Viz *Spenden für's Rote Kreuz*, FZ 12/39, 15. května 1915, s. 5.

85 *Olbersdorf. (Theater)*, FZ 12/78, 29. září 1915, s. 3.

86 Tento záměr lze doložit uvedením informace v divadelní ročence; viz *Jägerndorf*, in: DTA 6, Berlin 1916, s. 414.

87 *Schaubühne*, FZ 17/38, 12. května 1920, s. 3.

88 Při tomto pobytu Wilhelmina Finková oslavila představením konaným 5. října 1920 padesát let herecké činnosti; viz *Fünfzigjähriges Bühnenjubiläum*, FZ 17/79, 2. října 1920, s. 4.

89 Johann Hugo Treu, vlastním jménem Nepomuk Gratzler, se narodil 16. 5. 1829 ve Znojmě a zemřel 29. 8. 1903 v Libině, psán také Johann Hugo Treu-Gratzler nebo Johann Hugo Gratzler. Se svou manželkou Annou, narozenou kolem roku 1830, byl oddán 8. 10. 1856. Měli spolu přinejmenším dvě děti Huga a Fanny. Viz S. PRACNÁ, *Treu, Johann Hugo*, Česká divadelní encyklopedie, Institut umění – Divadelní ústav, dostupné z: http://encyklopedie.idu.cz/index.php/Treu,_Johann_Hugo [citováno ke dni 3. 7. 2021].

90 J. ŠTEFANIDES, *Šumperk / Mährisch-Schönberg*, in: Německojazyčné divadlo na Moravě a ve Slezsku / Deutschsprachiges Theater in Mähren und Schlesien 3/3, s. 177.

91 Známé jsou její pobyty v Moravské Třebové (1904) nebo ve Svitavách (1905).

92 *Theater in Freudenthal*, FZ 4/15, 20. února 1907, s. 5.

93 *Spielplan*, FZ 4/32, 20. dubna 1907, s. 8.

divadelní společností cyklus představení v Bruntále a hrál zde v sále hostince Quelle téměř do konce listopadu.¹⁰⁷ Z větší části uváděl operety, neboť velmi dobře věděl, že právě operetní produkce jsou největším zdrojem příjmu. Pro první představení zvolil operetu Franze Lehára *Der Rastelbinder*.¹⁰⁸

V následujících letech doplňoval delší štace krátkými pobyty, například v letních měsících v roce 1906 v Bílovci, v srpnu ve Vrbně pod Pradědem¹⁰⁹ a v říjnu téhož roku pak ve Fryštátu (Freistadt) nebo jen několik představení v Karviné (1906, 1908) [obr. 5].¹¹⁰ V březnu 1908 máme doložen jeho pobyt v Jeseníku, kde společnost hrála v sále Adolfa Lichtensterna. Stabilnější působení můžeme zaznamenat ve Frýdku v letech 1908–1913,¹¹¹ které často propojil s opětovnými pobyty v Jeseníku, Rýmařově (1908/1909)¹¹² nebo Šumperku (1910/1911).¹¹³ Od druhé poloviny roku 1913 kroky Ferdinanda Billa směřovaly zpět na Moravu, zejména do Svitav, Moravské Třebové či Šternberku.

Billova společnost měla přibližně osmnáct až dvacet herců a hereček. Členy od sezony 1904/1905 byli také pokračovatelé divadelní rodiny Zeineků. Jednalo se o Eduarda Zeinekeho ml., který zde působil jako kapelník a byl obsazován do charakterních rolí. Současně zde působil, pravděpodobně manželka, operetní pěvkyně Marie Zeinekeová,¹¹⁴ která od následující sezony byla uváděna jako Mizzi.¹¹⁵ V sezoně 1908/1909 byly v německé divadelní ročence uvedeny u dětských rolí také malá Mizzi a Frieda (Elfriede) Zeinekeovi.¹¹⁶ Členové rodiny u této společnosti hráli přinejmenším do roku 1911.¹¹⁷ Dlouholetým členem souboru byl Hans Tscholl,¹¹⁸ milovník a představitel hrdinných postav, který také režíroval a působil u souboru nejméně v letech 1901–1911. Stejně dlouhé období strávila u společnosti také Leopoldine Wallbergová, zařazena do oboru „komická stará“. Poměrně dlouhé pobyty herců u jedné společnosti nebyly obvyklé, ale ředitel Ferdinand Bill si v tomto ohledu vytvořil stabilní divadelní společnost.

Přestože pro středně velké společnosti byli hostující umělci většinou příliš nákladnou investicí, Bill pro sezonu 1910/1911, kdy působil ve Frýdku, Šumperku a Jeseníku, uvedl v divadelní ročence jako hostující umělkyni vídeňskou herečku Fridu von Meinhardtovou (1879–1955).¹¹⁹

Do repertoáru zařazoval pravidelně operety, nejčastěji z tvorby Johanna Strausse ml., Franze Lehára nebo Oskara Strause.

Poměrně malý divadelní soubor, spíše rodinného typu, měla společnost ředitele *Franze Josefa Pillera*,¹²⁰ který existenci své živnosti uváděl od roku 1898.¹²¹ Působil v malých a menších slezských městech. Existence společnosti byla zatím poprvé zjištěna na základě údaje v divadelní ročence *Neuer Theater-Almanach*, kdy pro sezonu 1899/1900 uvedl své působení v Žulové (Friedeberg) a na dalších místech Rakouského Slezska.¹²² Sezonu ředitel uváděl jako celoroční, kdy předpokládal krátkodobé pobyty v městech a obcích ve zmíněné oblasti. Tento záměr ostatně potvrdil hned v následující sezoně 1900/1901, kdy uvedl celou řadu míst, kde chce nebo bude se svou společností hrát: Jeseník, Javorník, Vidnava, Krnov, Vrbno pod Pradědem, Zlaté Hory, Město Albrechtice, Horní Benešov, Velké Heraltice (Groß-Herrlitz) a další.¹²³ V následujících dvou sezonách uvedl v divadelní ročence pouze výběr měst s větším diváckým potenciálem: Jeseník, Rýmařov a Javorník, ale okolní místa již nespécifikoval.¹²⁴ Z žádostí o povolení hrát však víme, že počátkem února 1902 psal z Brumovic (Braunsdorf, dnešní okres Opava) o souhlas pořádat divadelní představení od 20. února do 7. dubna 1902 v Leskovci nad Moravicí (Spachendorf) v sále hostince Hermanna Bayera [obr. 6]. Skutečnost, že zde hrál, potvrzuje jeho žádost o schválení patnácti rukopisných divadelních her adresovaná Zemskému prezidiu v Opavě, kterou ředitel Piller datoval v březnu 1902 právě z Leskovce nad Moravicí. Pravděpodobně se mu zde dařilo, neboť ještě na konci března žádal o možnost hrát o osm dní déle, tj. do 16. dubna 1902.¹²⁵ V dubnu dále pokračoval do Domašova nad Bystřicí (Domstadt). Jeho pobyty ve Slezsku a na moravsko-slezském pomezí potvrzuje i další Pillerova žádost z 3. října 1902 z Budišova nad Budišovkou, kdy chtěl v čase od 15. října do konce listopadu 1902 uvádět představení v Razové (Rasse) v sále hostince Johanna Lampa. Ještě v závěru roku, 28. prosince 1902, psal ředitel Piller ze Světlé Hory (Lichtewerden) o povolení hrát ve Vrbně pod Pradědem v sále hostince Konrada Schrotta v době od 10. ledna do 25. února 1903.¹²⁶ V sezoně 1904/1905 pak tento rádius rozšířil i do dnešní části Polska, do Prudniku (Neustadt).¹²⁷ I později pravděpodobně v této lokalitě pobýval, neboť na podzim 1905 ohlásil v Jeseníku cyklus představení, který zahájil v neděli 5. listopadu v sále Adolfa Lichtensterna. Se svou osmnáctičlennou společností zde pobýval přinejmenším celý měsíc a uváděl činoherní repertoár, převážně veselohry, lidové hry a frašky.¹²⁸ Přes veškerou snahu však byla jejich představení slabě navštěvována a některá z nich byla dokonce zrušena.¹²⁹ Nebylo zjištěno, že by Pillerova společnost uváděla operety, což v Jeseníku, který navštěvovaly i větší společnosti běžně provozující tento hudebně-dramatický žánr, mohlo být důvodem k malé návštěvnosti.

V červenci 1906 Franz Josef Piller žádal z Mikulovic u Jeseníku (Niklasdorf) o povolení hrát od 25. července do 30. září 1906 ve Vrbně pod Pradědem. Je otázkou, zda se do města nevrátil až později, neboť začátkem srpna najdeme v novinách krátkou noticku o zdejším působení

120 Někdy uváděn pouze Josef Piller.

121 *Friedeberg u. s. w.*, in: NTA 11, Berlin 1900, s. 354.

122 Tamtéž.

123 *Freiwaldau, Jauernig, Weidenau, Jägerndorf, Würbenthal, Zuckmantel, Olbersdorf, Beunisch u. s. w. Groß-Herrlitz (Oesterr.-Schlesien) u. s. w.*, in: NTA 12, Berlin 1901, s. 345.

124 *Freiwaldau, Römerstadt, Jauernig u. s. w.*, in: NTA 13, Berlin 1902, s. 350–351; *Römerstadt, Freiwaldau, Jauernig u. s. w.*, in: NTA 14, Berlin 1903, s. 498.

125 SOKA Bruntál, fond OÚ Bruntál, 1900, kart. 182, inv. č. 549.

126 Tamtéž.

127 *Römerstadt, Neustadt, Freiwaldau, Jauernig u. s. w.*, in: NTA 16, Berlin 1905, s. 545.

128 *Theater-Nachricht*, MSP 22/86, 28. října 1905, s. 4.

129 *Direktor Piller*, MSP 22/93, 22. listopadu 1905, s. 4.

107 *Theater-Nachricht*, FZ 2/82, 14. října 1905, s. 4–5; *Theater in Freudenthal*, FZ 2/93, 22. listopadu 1905, s. 4.

108 *Theater-Nachricht*, FZ 2/82, 14. 1. října 1905, s. 4–5.

109 *Würbenthal. – (Theater)*, FZ 3/62, 4. srpna 1906, s. 3.

110 ZAO, fond PŘMO – sv. I/1. Prezidiální spisy 1895–1918, kart. 136, inv. č. 5892.

111 S. PRACNÁ, *Frýdek / Friedek*, in: Německojazyčné divadlo na Moravě a ve Slezsku / Deutschsprachiges Theater in Mähren und Schlesien 3/3, s. 278.

112 *Friedek u. Römerstadt, Stadttheater*, in: NTA 20, Berlin 1909, s. 413–414.

113 *Friedek, Mähr. Schönberg u. Freiwaldau*, in: NTA 22, Berlin 1911, s. 442–443.

114 *Witkowitz, Jubiläums-Theater. Verbunden mit dem Sommertheater in Odrau*, in: NTA 16, 1905, s. 619–620.

115 *Müglitz und Römerstadt*, in: NTA 17, 1906, s. 478.


116 *Friedek u. Römerstadt, Stadttheater*, in: NTA 20, 1909, s. 413–414.

117 *Friedek, Mähr. Schönberg u. Freiwaldau*, in: NTA 22, 1911, s. 442–443.

118 Křestní jméno někdy uváděno Hanns.

119 *Friedek, Mähr. Schönberg u. Freiwaldau*, in: NTA 22, 1911, s. 442–443.

An
 Eine löbl. K. K.
 Bezirkskaupmannschaft
 in Freudenthal!



Ich, Lageraufg. g. l. d. J. Josef
 Piller zum Theaterdirektor aus
 Tschibitzbau in Wajfran, Lillau
 Eine löbl. K. K. Bezirkskaupmann-
 schaft in Freudenthal um erwid-
 erliche Genehmigung eines Localbevollmächtig-
 ten im Gasthaus-Saal bei Herrn
 Hermann Bayer in Sprachendorf
 in der Zeit vom 20. Februar bis zum
 7. April 1902 Theater-Vorstellungen
 geben zu dürfen.

Beilage a. Theaterinszenierung für Schlesien
 für das Jahr 1902. (N^o 3071)

Beilage b. Amtliche Bestätigung über die
 gepflegten Räume.

Beilage c. Repertoire-Verzeichniss der
 zu gebrauchten Stücke.

Um erwid. Genehmigung bittet
 der Stellvert. zu Sprachendorf
 Gemeindevorstandes im Sprachendorf
 und um Kräftigung der bei Herrn, zum
 gefäll. erwid. Genehmigung geben
 um zu verfügen.
 Das unterfertigte Lokal hat
 Josef Piller zum
 Theaterdirektor

Braunsdorf den 6. 2. 1902.

Obr. 6: Žádost ředitele Franze Josefa Pillera o povolení pořádat divadelní představení od 20. února do 7. dubna 1902 v Leskovci nad Moravicí. SOkA Bruntál, fond OÚ Bruntál, 1906, kart. 198, inv. č. 565, reprofoto autorka.

společnosti Ferdinanda Billa.¹³⁰ Ostatně sám Piller v polovině srpna znovu žádal o možnost hrát až do 16. října 1906.

Vrbo pod Pradědem se stalo pravidelnou stáčí pro Pillerovu společnost i v následujících letech. Znám je jeho pobyt v sále hostince Konrada Schrotta, kde hrál od prosince 1907 až do 8. března 1908.¹³¹ Společnosti a jejich ředitelé chtěli souznit s místním obyvatelstvem, proto v repertoáru uváděli také tituly, které byly určitým způsobem zakomponované do místního prostředí. Stejně tak Piller na závěr svého zdejšího pobytu uvedl hru neznámého autora *Der lustige Bruder von Würbenthal*,¹³² kdy do titulu vložil název daného místa, aby ztraktivnil její uvedení pro zdejší návštěvníky divadla.

Poté se přesunul do Horního Benešova, neboť již v lednu 1908 podal ředitel žádost k Okresnímu úřadu v Bruntále, aby zde mohl uvádět představení v termínu od 5. března do 5. května 1908.¹³³ Divácká odezva zde pravděpodobně nebyla tak velká, jak předpokládal, neboť v polovině dubna žádal o povolení hrát v Razové (Raase) v sále hostince Hermíny Ludwigové od 24. dubna do 10. června 1908, což předpokládalo zkrátit stáčí v Horním Benešově přibližně o dva týdny. V Razové byla naopak Pillerova společnost úspěšnější, neboť 26. května 1908 podal ředitel žádost o prodloužení zdejšího pobytu do 6. července a zároveň uvedl, že 7. června sehraje dobročinné představení. Koncem července 1908 pak najdeme v novinách krátké oznámení, že „dávno osvědčená“ společnost se vrací ze Světlé Hory (Lichtewerden) zpět do Vrba pod Pradědem.¹³⁴ Společnost Franze Josefa Pillera zde hrála od 26. července 1908 v nově vybudovaném sále v hostinci Aloise Urbana a ze strany návštěvníků byla velmi dobře přijata a hodnocena.¹³⁵ Kromě jiného zde uvedl také novinky. Úspěšnou veselohru rakouského novináře a spisovatele Ernsta Kleina *Die Erziehung zum Don Juan*, kterou v témže roce uvedla městská divadla v Ostravě a Krnově.¹³⁶ A také detektivní komedii ve čtyřech jednáních *Der Hund von Baskerville*, kterou na základě románu Arthura Conana Doylea zdramatizoval v roce 1906 Julius Philipp. Další pobyty této společnosti jsou dosud známy pouze na Moravě, převážně v Hanušovicích (Hansdorf).¹³⁷

Z tohoto stručného přehledu je zřejmé, že se Pillerova společnost pohybovala v okolí Bruntálska po malých městech s počtem obyvatelstva od tří do pěti tisíc, kde většinou velmi dobře obstála. Ve větších městech v konkurenci s jinými divadelními společnostmi již mnoho šancí na úspěch neměla, přestože se snažila držet dobového trendu a aktuálně uvádět činoherní novinky.

Divadelní společnost Franze Josefa Pillera měla zprvu do patnácti členů, přičemž základ souboru tvořili členové rodiny Pillerů a Huberů. Například v sezoně 1899/1900 se kromě ředitele Pillera jednalo o Marii, Selmu a Alberta Pillerovi a děti Gustava a Mizi. Zároveň v této sezoně odešli Fritz a Anna Pillerovi, ale již následující sezonu se opět do společnosti vrátili. Posilou souboru se stali také Edi, Karl, Albertine a Pepi Huberovi. Původně byl členem i Karl Huber st.,

130 *Würbenthal. – (Theater)*, FZ 3/62, 4. srpna 1906, s. 3.

131 *Würbenthaler Nachrichten. Theater*, FZ 4/102, 21. prosince 1907, s. 6; *Würbenthaler Nachrichten. Theater*, FZ 5/19, 7. března 1908, s. 6.

132 *Würbenthaler Nachrichten. Theater*, FZ 5/16, 7. března 1908, s. 6.

133 Do Horního Benešova dorazil pravděpodobně později, neboť ještě 8. března 1908 hrál ve Vrbně pod Pradědem.

134 *Theater*, FZ 5/59, 25. července 1908, s. 3.

135 *Würbenthaler Nachrichten. Vom hiesigen Theater*, FZ 5/67, 22. srpna 1908, s. 6.

136 Veselohru uvedlo městské divadlo v Ostravě 26. 2. 1908 a městské divadlo v Krnově 5. 3. 1908.

137 *Hansdorf (Mähren)*, in: DTA 1, Berlin 1911, s. 607–608; *Direktion Josef Piller in Hansdorf (Mähren)*, in: DTA 2, Berlin 1912, s. 630–631.

kteřý v sezoně 1899/1900 zemřel, stejně jako další herec souboru Franz Daliba.¹³⁸ V sezonách 1901/1902 a 1904/1905 se řediteli podařilo rozšířit společnost téměř na dvacet členů, přičemž v roce 1904 angažoval rodinu Erelů a v souboru působili Alfred, Gustav, Karl a dámy Sidi s Annou. Režiroval převážně jen ředitel Franz Josef Piller. V sezoně 1900/1901 byl uváděn u režii frašek a operet také Fritz Piller, ale později působil jen jako jednatel a sekretář společnosti. Hostující umělce si tato lokální divadelní společnost mohla dovolit jen stěží a jednalo se jen o výjimky nebo o umělce působící v regionu jakým byl například Engelbert Adam.

Okolo roku 1910 se ve Slezsku objevilo další jméno ředitele divadelní společnosti. Jednalo se o *Roberta Guttmanna* (1869–?),¹³⁹ který se svou společností hrál od konce listopadu 1909 do poloviny února 1910 v Mikulově (Nikolsburg).¹⁴⁰ Zároveň jej můžeme pravděpodobně ztotožnit s hercem uvedeným v divadelní ročence působícím v sezoně 1907/1908 v Elysium-Theater v Ústí nad Labem (Aussig an der Elbe), neboť v souboru je uvedena také jeho žena Anna Guttmannová.¹⁴¹ První zaznamenaný pobyt jeho divadelní společnosti ve Slezsku máme v Bruntále přibližně od poloviny května 1910.¹⁴² Sehrál zde několik představení a jeho společnost byla velmi dobře přijata. Dokonce přizval hostující umělce. Patřil k nim Otto Klang s manželkou Lianou, kteří vystoupili v Ibsenově rodinném dramatu *Gespenster*. Dále se jednalo o mladou vídeňskou umělkyni baronesu Friedu von Meinhardtovou. Představila se ve třech večerech: ve fraškách Artura Pserhofera *Flitterwochen* a autorské dvojice Alexandra Engela a Julia Horsta *Glück bei Frauen* a komedii Henryho Bateilleho *Der Skandal*.¹⁴³ Frieda von Meinhardtová se osobně znala s Guttmannem a to byl jistě i důvod jejího častého hostování u společnosti. Po jejím vystoupení ukončil soubor svou bruntálskou štaci, ale Guttmann měl zde již domluven podzimní pobyt.¹⁴⁴

Ředitel Guttmann i nadále setrval ve Slezsku, což potvrzuje krátká novinová zpráva o zahájení řady představení ve čtvrtek 23. června 1910 v hostinci Konráda Schrotta ve Vrbně pod Pradědem.¹⁴⁵ Na podzim pak od 20. října 1910 do konce roku hrál se společností opět v Bruntále. Zahajovacím představením byla veseloherní novinka Julia Horsta *Der Himmel auf Erden*.¹⁴⁶ Den před zahajovacím představením vyšel v novinách *Freudenthaler Zeitung* rozsáhlý článek, v kterém ředitel Robert Guttmann prezentoval seznam členů společnosti, včetně jejích oborů, hostující umělce, připravený repertoár, hrací dny¹⁴⁷ a také ceny vstupenek, včetně předplatného. Z těchto poměrně detailních informací lze odvodit, že ředitel Guttmann velmi pečlivě připravoval své bruntálské působení a pojal ho poměrně velkoryse na město, které ani nedisponovalo městským divadlem. Soubor počtem členů odpovídal v té době spíše menším di-

138 *Friedeberg u. s. w.*, in: NTA 11, 1900, s. 354.

139 Robert Guttmann se narodil ve Vídni. Mládí strávil u nevlastního otce ve Znojmě. Svou hereckou kariéru zahájil v roce 1889 v Laxenburgu. Dále byl v angažmá v Triestu, Pule, Varaždině. Hrál také v Curychu, Bernu, Basileji a ve Dvorním divadle v Sigmaringenu. Od roku 1899 účinkoval v městských divadlech ve Steyru, Frisachu, Völkermarktu, Braunau am Inn aj. Viz M. LUKÁŠ, *Divadlo v Mikulově za éry rodu Dietrichsteiniů*, Brno 2019, s. 120–121.

140 Tamtéž.

141 *Aussig a. E., Elysium-Theater*, in: NTA 19, Berlin 1908, s. 232.

142 *Theater in Freudenthal*, FZ 7/40, 21. května 1910, s. 6; FZ 7/41, 25. května 1910, s. 3.

143 *Spielplan*, FZ 7/45, 8. června 1910, s. 3.

144 *Vom Theater*, FZ 7/44, 4. června 1910, s. 4.

145 *Würbenthaler Nachrichten. Theater*, FZ 7/50, 25. června 1910, s. 8.

146 *Schaubühne*, FZ 7/78, 1. října 1910, s. 5.

147 Hracími dny byly úterý, čtvrtek, sobota, neděle a svátky.

videlním společností. Jednalo se o osm hereček a sedm herců včetně ředitele, dále inspicienta a nápovědu. Pro orchestr využíval osm hudebníků městské kapely. Přes poměrně malý počet herců a hereček měl velmi dobře a vyrovnaně obsazený soubor, včetně pěveckých partů, aby mohl obsáhnout široký a pestrý repertoár. Kromě ředitele Guttmanna, který hrál hlavně charakterní role a režiroval činohry a veseloohry, se na režijní přípravě operet podílel kapelník Edwin Bader. Lidové hry a frašky režiroval Franz Beck, který v hereckém oboru představoval vtipné a humorné role otců. Z Beckovy rodiny byli členy souboru také jeho manželka Anna Becková, obsazovaná do rolí komických starých a matek, dcera Herma působila v oboru mladých milovnic a pravděpodobně syn Robert zastával funkci suffléra (nápovědy). Součástí dámského souboru byly vedle manželky ředitele Anny Guttmannové Fritzi Körnerová, zařazena jako první subreta, představitelka charakterních rolí a mladých milovnic, operetní pěvkyně Helena Ortlaufová, milovnice Irma Mannfeldová, dramatická zpěvačka Madelaine Silvaová a druhá subreta Amalie Kurzová. Z herců pak soubor doplnili první milovník Hans Hausen, Heinz Klein v oboru drastického komika, Willy Körner jako mladokomik a tenor Adolf Ranzenhofer. Ředitel Guttmann v článku ještě před zahájením sezony uvedl i hostující umělce z Vídně, Brna a Opavy.¹⁴⁸ Již v listopadu 1910 zde opět hostovala Frieda von Meinhardtová. Představila se v Lessingově hře *Minna von Barnhelm*, v komedii Andrého Picarda *Die Wespe* a díle autorské dvojice Viktorina Sardou a Emilie Moreauové *Madame Sans-Gêne*.¹⁴⁹

Během působení v Bruntále ředitel Robert Guttmann zvažoval, že se zde krátce usadí a bude se věnovat malířství, neboť v mládí studoval na vídeňské akademii výtvarných umění u profesora Eduarda Peithnera von Lichtenfelse.¹⁵⁰ Na počátku roku 1911 tak inzeroval v místních novinách svůj umělecký ateliér, který si zřídil v prvním patře městského mlýna.¹⁵¹ Kromě zmíněné reklamy¹⁵² byl činností Guttmannova ateliéru věnován také článek, v kterém se dovídáme, že maloval olejem, pastelem, křídou a akvarely. Nabízel portrétování,¹⁵³ žánrové obrazy, krajiny, obrazy světců, ale také restaurování starých olejomalb. Neopomněl zmínit ani divadelní dekorace, které jistě maloval také pro svou divadelní společnost. Ostatně článek připomínal nádherně malovanou oponu v Katolickém spolkovém domě a dekoraci vesnice, která byla z Guttmannovy tvorby. Své aktivity rozšířil i na vyučování malby a kreslení.¹⁵⁴ Střet s tvrdou každodenní realitou běžného života se však pravděpodobně neslučovala s Guttmannovými představami a jeho uměleckými snahami, neboť v polovině února 1911 vyšla v novinách zpráva, kterou, jak se domnívám, můžeme spojit s osobou Roberta Guttmanna. V článku jsou sice zmíněny pouze iniciály R. G., ale další údaje informující o bruntálském známém divadelním řediteli, který se v Osoblaze postřelil revolverem, nám tuto domněnku více méně potvrzu-

148 *Theater in Freudenthal*, FZ 7/81, 19. října 1910, s. 3–4.

149 *Theater in Freudenthal. Spielplan*, FZ 7/92, 19. listopadu 1910, s. 5.

150 Eduard Peithner von Lichtenfels (1833–1913) byl rakouský malíř a grafik, profesor krajinomalby a několik let rektorem na Akademii der bildenden Künste Wien.

151 *Atelier für Porträt- u. Kunstmalerei Direktor Robert Guttmann*, FZ 8/3, 11. ledna 1911, s. 6.

152 Inzerce byla zveřejněna ještě třikrát; viz FZ 8/7, 25. ledna 1911, s. 5; FZ 8/9, 1. února 1911, s. 6; FZ 8/10, 4. února 1911, s. 9.

153 V té době obdržel zakázku na portrétování místního průmyslníka Friedricha Kurzweila (1840–1912), který byl poslancem zemského sněmu a starostou Bruntálu v letech 1887–1888. Olejomalba o rozměrech 101 x 64 cm se dochovala a je uložena ve sbírce Muzea v Bruntále, př. č. 3900/63, inv. č. B102U. Signována Robert Guttmann s vročením 1911.

154 *Ein Atelier für Porträt- und Kunstmalerei in Freudenthal*, FZ 8/4, 14. ledna 1911, s. 3.

ji.¹⁵⁵ Ředitel Guttman se léčil v opavské nemocnici, ale jeho zranění pravděpodobně nebylo vážné, neboť od 30. března 1911 společnost pod jeho vedením již znovu hrála několik představení v nedalekém Horním Benešově.¹⁵⁶ Guttmannovi totiž byla 16. února 1911 prodloužena na jeden rok divadelní koncese pro Slezsko. Provozoval však jen malou společnost čítající pouhých šest členů hereckého souboru.¹⁵⁷ Guttmannovy umělecké představy, divadelní ani výtvarné, se ve Slezsku nenaplnily a tak se v únoru 1913 vrátil zpět do Mikulova.¹⁵⁸

K početně menším souborům patřila divadelní společnost *Sidonie Ihmeové* (rozené Blumové), jejíž aktivity máme jen skromně doloženy. Jedním z důvodů byla patrně působnost v menších městech. Zmínky o jejich štacích najdeme převážně na Moravě.¹⁵⁹ Ve Slezsku jsme její pobyty zaznamenali až v sezoně 1912/1913, a to v Městě Albrechticích, Jeseníku, Zlatých Horách, Vidnavě, Bilovci nebo Andělské Hoře (Engelsberg).¹⁶⁰ Působení v sezoně Ihmeová dále doplnila o místa ležící v těsné blízkosti na moravském území, tj. Horní Město (Bergstadt)¹⁶¹ nebo Úsov (Aussee, resp. Mährisch Aussee).¹⁶² V následující sezoně 1913/1914 převzal společnost již Franz Karl Ihme a přesunul se do Moravské Třebové.¹⁶³

Společnost *Sidonie Ihmeové* měla v sezoně 1912/1913 okolo patnácti herců a hereček. Kromě ředitelky, předstávající matky a staré, tvořily soubor Lola Jantscherová, Fini a Johanna Heinzmanová, Miilla Waldheimová, Ria Zantlerová a Paula Zeineková, pozdější divadelní ředitelka. Mužskou část zastupovali Franz Bankel, Vitus Böhm, Hans Kaiser, Fritz Pekarek, Fritz Preuß, Georg Seibert, Karl Ullmann a již zmíněný Franz Karl Ihme, který zpíval tenorové party a vystupoval v rolích milovníků.¹⁶⁴ Z jednotlivých hereckých oborů je patrné, že v repertoáru uváděli také operety.

Je pravděpodobné, že ředitelka *Sidonie Ihmeová*, která vlastnila koncesi pro Moravu a Slezsko, působila i v předešlém období na tomto území, ale vzhledem k tomu, že se pohybovala po malých městech a obcích s počtem obyvatel do pěti tisíc, jsou její štace téměř neznámé.

Stručný nástin zjištěných divadelních společností a jejich ředitelů na počátku 20. století prezentuje bohatou a pestrou činnost německojazyčných divadelních společností na území Slezska. Jednotlivé společnosti lze hypoteticky rozdělit do tří skupin: na středně velké společnosti, které ojedinele získaly i pronájem městského divadla; střední a menší společnosti, jež nacházely své uplatnění ve městech do deseti tisíc obyvatel a společností, které objížděly malá města a obce s počtem obyvatel okolo tří až pět tisíc lidí. Lze vyslovit také hypotézu, že existovaly ještě menší společnosti přibližně do deseti členů, které se pohybovaly jen v malých obcích, ale ty už vzhledem k nedostatečnému pramennému materiálu nelze téměř zachytit.

155 *Angeschossen*, FZ 8/13, 15. února 1911, s. 3.

156 *Bemisch. (Schaubühne)*, FZ 8/26, 1. dubna 1911, s. 3.

157 SOKA Bruntál, fond OÚ Bruntál, 1911, kart. 209, inv. č. 576.

158 M. LUKÁŠ, *Divadlo v Mikulově za éry rodu Dietrichsteinů*, s. 121.

159 V roce 1900 byl zjištěn její pobyt v Šumperku a v sezoně 1903/1904 v Uničově společně s působením ve Velkých Losinách a v Červené Vodě.

160 *Direktion Sidonie Ihme*, in: DTA 2, Berlin 1912, s. 470–471.

161 Leží v dnešním okrese Bruntál.

162 *Direktion Sidonie Ihme*, in: DTA 2, s. 470–471.

163 J. ŠTEFANIDES, *Moravská Třebová / Mährisch Trübau*, s. 226.

164 *Direktion Sidonie Ihme*, in: DTA 2, 1912/13, s. 470.

Německojazyčné divadelní společnosti pohybující se v tomto období po Slezsku využívaly nejen většinové populace obyvatel hlásící se k německé obcovací řeči, ale také dominantního postavení Němců v oblasti politické i ekonomické. Přes řadu sociálních a politických střetů zasáhla výrazně do všech oblastí života první světová válka. Oblast divadla a činnost divadelních společností se s novou situací musela rovněž vyrovnat. Přes prvotní šok, kdy některá i velká divadla na podzim roku 1914 sezonu nezahájila (ve zdejšímu regionu například v Ostravě) nebo odsunula do zimních měsíců, se také kočovné společnosti přes značné těžkosti snažily nadále provozovat svou činnost. Vždyť se jednalo o jejich jediný způsob obživy. Musely se vyrovnávat s poklesem zájmu návštěvníků, s odchodem částí mužů na frontu, což mělo za následek i rozpad některých společností. Kromě městských divadel byl zájem především o větší štace, kde byl alespoň určitý předpoklad stále náklonnosti diváků. Malá města a obce již nezajišťovaly ani základní možné živobytí pro existenci divadelních společností. Ve Slezsku se během první světové války můžeme převážně setkat jen se středně velkými společnostmi *Wilhelminy Finkové* a *Aloise Schuberta*, z nichž oba část válečného období měli možnost hrát v městském divadle v Krnově. Rovněž vedení těchto společností bylo i v tomto složitém období stabilní a proměňovalo se pouze ve složení souboru, což jistě výrazně přispělo k jejich fungování v průběhu první světové války.

Přehled jednotlivých štací divadelních společností v celém sledovaném období tak vytváří pomyslnou mapu zaznamenávající množství měst a obcí s majoritním osídlením německojazyčné populace, které ve Slezsku v průběhu necelých dvou desetiletí společnosti navštívily a zanechaly v nich svou divadelní stopu. Pobyt soustředily do různě velkých míst, ale čím menší lokalita, tím více byla společnost nucena k častějšímu střídání svých pobytů, což pro provoz dané společnosti bylo velmi namáhavé a ubíjející. Během roku tak mohly navštívit i více než desítku hracích míst. Pro patnácti- nebo dvacetičlennou hereckou společnost časté přejezdy mezi jednotlivými štacemi předpokládaly rovněž provozní a logistickou zdatnost ředitele nebo jeho správce. Krátké pobyty a opětovné střídání štací neslo mnohá úskalí i ve vztahu k divákům. Pokud společnost nebyla dostatečně známá, setkávala se s nezajmem a existenční potíže pak nenechaly na sebe dlouho čekat.

K nejnavštěvovanějším divadelním místům Slezska, kromě městských divadel v Opavě a v Krnově, patřila v tomto období města Bruntál a Jeseník. Jejich poměrně bohatá a postupně se rozvíjející divadelní činnost by jistě stála za podrobnější zpracování.

Vzhledem k torzovitým pramenům lze často jen s obtížemi zjistit odehraný repertoár. Přesto lze říci, že repertoárovou skladbu na počátku 20. století určovala běžná provozní praxe, která zohledňovala přání diváků. Základ repertoáru tvořil značný počet uváděných dramatických novinek a společnosti se předháněly v jejich uvedení. Neopomněly vždy zmínit, že se jedná o repertoárový kus hraný na scéně některého z větších městských či dvorských divadel, nejlépe ve Vídni. Vliv operety, který se výrazně projevil již na konci 19. století, byl již trvalou součástí repertoáru a společnost, která neprovozovala tento žánr, byla předem odsouzena k ekonomickému neúspěchu a většinou byla ze strany diváků ignorována. U větších společností tvořila opereta až polovinu ze všech odehraných titulů. Další část tvořily veselohry, frašky a komedie. Jen malou část repertoáru představovaly klasické hry a dramata. Kromě převládající tvorby soudobých autorů německé a rakouské proveniencence se objevoval zájem o francouzské a norské dramatiky, zejména o Henrika Ibsena. Repertoár dále doplňovali tvůrci národnostně rozmanitého multikulturního společenství Rakouska-Uherska s převážnou orientací na maďarské autory. Zároveň je nutno zmínit vzájemné propojení jednotlivých herců a hereček s různými společnostmi, v nichž byli postupně v angažmá. V průběhu času procházeli nebo byli členy souborů

pod vedením různých divadelních ředitelů v odlišném prostředí. Propojení a vzájemné vazby byly velmi úzké. Nejednou byl začínající herec členem společnosti a za několik let si založil vlastní společnost a stal se divadelním ředitelem. A nejde jen o rodinné příslušníky známých ředitelů, ale i o členy společností, kteří se vypracovali a získali svou vlastní divadelní koncesi. Tato vzájemná kontinuita nebyla přerušena ani po vzniku Československa, německojazyčné divadelní společnosti dále působily na našem území a jejich pozornost se nadále soustředila na místa a oblasti osídlené německou majoritou. Německojazyčné divadlo tak bylo do roku 1945 součástí naší divadelní kultury.

German-language Theatre Companies in Silesia at the Beginning of the 20th Century
Summary

The study is devoted to German-language theatre companies operating in Silesia at the beginning of the 20th century. It complements and expands previous researches on this matter and it focuses on smaller theatre companies, which mostly operated outside the network of municipal theatres. Individual companies are presented, including a brief description of their directors. The study is primarily focused on theatrical activities in this part of Silesia, but due to their mutual continuity, some of their stays in Moravia could not be neglected. Also the connection to their previous and next activities outside the defined time period is briefly stated. The study enrolls the particular stays of tours by particular theatre companies and lists the most frequently used places by theatrical productions for their performances (federal houses, taverns, etc.). It pins down the composition and size of individual theatre companies. As well as, it mentions the composition of repertoire with particular examples.

Mgr. Sylva Pracná, Ph.D.
Slezské zemské muzeum
pracna@szm.cz

Robert Šrek

**STAVEBNÍ ROZVOJ KARLOVY STUDÁNKY
VE DRUHÉ POLOVINĚ 19. A NA POČÁTKU 20. STOLETÍ
ČÁST III.**

Abstract

The study deals with the architectural and urban development of the spa complex in Karlova Studánka in the second half of the 19th century and at the beginning of the 20th century. Based on a detailed survey of archival sources stored in the Land Archive in Opava, it looks at the process of transformation of this spa in a broader scope; it does not only notice the architects themselves and the stylistic changes in the buildings, but it also examines the role of the individual components of the administrative apparatus of the Order of the Teutonic Knights. There are two basic periods in the development of Karlova Studánka: 1) from the 1850s to the 1880s; 2) from the 1890s until 1918. The study is published as a serial comprising three parts.

Keywords: Karlova Studánka, spa, spa architecture, Order of the Teutonic Knights, Ignaz Wiesinger, Franz Kachler, Franz Meißner

Architektura sloužící k ubytování, hospodářským a společenským účelům

Nový lázeňský dům nebyl prvním dokončeným stavebním počinem Franze Kachlera v Karlově Studánce. Tento architekt s řádem německých rytířů od léta roku 1889 spolupracoval na dalších dvou zakázkách, konkrétně na projektu vily Eugen a na projektu stájí. Kontrolu rozpočtů a plánové dokumentace měl provést stavební správce Ignaz Wiesinger. Dne 19. listopadu 1889 velmistr Vilém pověřil Kachlera vrchním vedením stavby těchto objektů, s tím, že se má „čas od času, jakmile se to bude zdát nezbytné, a po vyrozumění správy statků, odebrat do Karlovy Studánky“, eventuálně tam vypravit někoho ze svého ateliéru. Velmistr přikázal vypouštět finančně nákladné technické a stavební detaily, doslova Kachlera instruoval, aby se „se správou statků dohodnul na zjednodušeních a úsporách“. Dozor nad stavbami byl uložen lázeňské správě. Realizace proběhla v letech 1890–1891 pod taktovkou Franze Meißnera.¹

Věnujme teď pozornost vile Eugen, která byla po typologické stránce v Karlově Studánce novinkou, prvotním příkladem svého druhu. Vily, jež se v posledních dekádách 19. století stávaly neodmyslitelnou součástí lázeňského prostředí, dělí odborná literatura do dvou skupin. Pokud si je pro sebe, pro své trvalé či rezidenční pobyty, stavěla movitá buržoazní (průmyslníci, lékaři atd.) či šlechtická honorace, tak jejich dispoziční řešení odpovídalo standardům běžných vil ve městě či na venkově. To znamená, že platil zavedený úzus, jenž spočíval v rozlišování prostor na společenské, intimní, provozní a komunikační. Pokud se ovšem vily v lázních budovaly pro co nejvyšší výnos, pro spekulativní cíle – a to je i případ Karlovy Studánky – pak podobu

¹ Zemský archiv v Opavě (dále ZAO), fond Řád německých rytířů (dále ŘNR). Ústřední správa velmistrovských statků na Moravě a ve Slezsku. II. Administrace řádových statků (1727) 1853–1946 s dodatky k I. dílu inventáře Místodržitelství ŘNR (1556) 1657–1822, kart. 155, inv. č. 1862, arcivévoda Vilém správě statků v Opavě, ve Weilburgu 29. 7. 1889 a ve Vidni 24. 8. 1889, 19. 11. 1889, 28. 11. 1889, 2. 2. 1890, 10. 2. 1890 a 23. 2. 1893; Eduard Gaston Pöttickh, hrabě von Pettenegg (případně jeho zástupce Moriz Maria Edler v. Weitenhiller) správě statků v Opavě, ve Vidni 28. 7. 1889, 9. 9. 1889, 13. 9. 1889, 28. 10. 1889, 16. 11. 1889; telegram adresovaný hospodářskému radovi Riedelovi ve Vidni 22. 10. 1889; ZAO, fond ŘNR, kart. 358, inv. č. 2138, sign. VIII/1, měsíční hlášení za leden 1891, 31. 1. 1891; měsíční hlášení za březen 1891, 31. 3. 1891; měsíční hlášení za duben 1891, 30. 4. 1891; měsíční hlášení za květen 1891, 31. 5. 1891.