

Recenze a zprávy o literatuře

Bibliotheca Nummaria Leopoldina 1–3 (Wrocław 2020–2021)

Borys PASZKIEWICZ (ed.), *Skarb groszy praskich z XIV i XV wieku z Boguszowa (tak zwany skarb wałbrzyski)*, Wrocław 2020, 454 s.

ISBN 978-83-61416-58-6

Łukasz SROKA – Paweł MILEJSKI, *Skarb groszy praskich i monet z XVII wieku z Osieczowa, powiat bolesławiecki*, Wrocław 2020, 182 s.

ISBN 978-83-61416-70-8

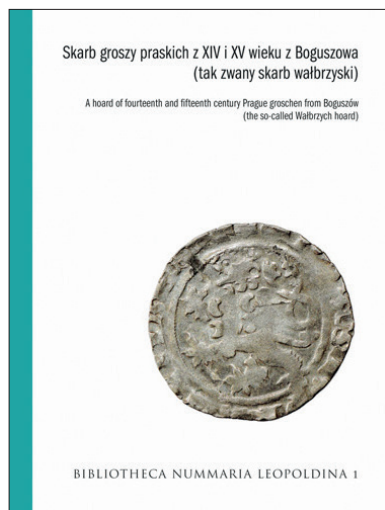
Borys PASZKIEWICZ, *Silesiorum moneta, czyli mennictwo śląskie w późnym średniowieczu (1419–1526) z katalogiem monet śląskich, kłodzkich i tużyckich z lat 1327–1526*, Warszawa – Wrocław 2021, 466 s.

ISBN 978-83-959675-0-4

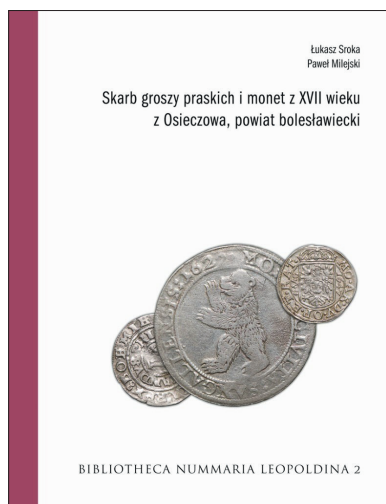
Titulek nás odkazuje na novou edici Archeologického institutu univerzity ve slezské Vratislavi (Institut Archeologii Uniwersytetu Wrocławskiego), která vznikla zásluhou předního polského numismatika prof. Dr hab. Boryse Paszkiewicze. První svazek pod jeho odbornou redakcí nese název *Skarb groszy praskich z XIV i XV wieku z Boguszowa (tak zwany skarb wałbrzyski)* a sedm autorů se v něm věnuje rozboru nálezů 1385 pražských grošů Karla IV. (1346–1378) a Václava IV. (1378–1419), k němuž došlo v roce 2016 občanem z Wałbrzychu při procházce lesem. Podle zákona však měl nálezce poklad ponechat v zemi a uvědomit odpovídající orgány, aby byl nález vyzvednut odborně. Zároveň mu ze zákona plyne nálezná ve výši 10% celkové ceny pokladu; v tomto případě mu bylo vyplaceno 15 tisíc zlotých. Důležité však je, že se nakonec vlivem šťastných okolností dostal do rukou odborníků,

kteří nález tři roky zpracovávali a výsledkem je tato dvojjazyčná (polsko-anglická) monografie.

Nejprve čtenáře seznámí s politickými a hospodářskými dějinami regionu na přelomu středověku a novověku, největší pozornost je věnována době, kdy byl poklad mincí ukryt do země. Slezsko v letech 1427–1428 zažívalo hrůzné husitské nájezdy. Poté následuje numismatická analýza grošové měny v Čechách za vlády Karla IV. a Václava IV. včetně zastoupení jejich mincí ve vybraných polských nálezích. Pečlivě v grafech jsou zpracovány metrologické údaje (průměr, váha) podle typologie vypracované Jiřím Hánou. Použity byly moderní „metalografické“ metody výzkumu. Pozornost byla věnována i keramickým nádobám, které byly podrobeny mineralogicko-petrografické analýze. Stejně se postupovalo v případě železných předmětů (podkova, hřeby, dráty), které se našly na místě pokladu. Všechny mince nálezů byly po odborném vyčištění a zakonzervování vyfotografovány a určeny. Při jejich popisu byly využity fonty vytvořené Lukášem



Kučerou z České numismatické společnosti, pobočky Pražské groše. Podle studie Václava Pinty (2015) bylo určeno 77 grošů Karla IV. a zbývající Václavovy groše podle studie J. Hány (2003). V závěru knihy je bohatý přehled literatury a německé resumé.



Druhou knihou zmíněné edice je práce Łukasze Sroky a Pawła Milejského *Skarb groszy praskich i monet z XVII wieku z Osieczowa, powiat boleslawiecki*. Poklad byl nalezen v roce 1996 a uložen v Krkonošském muzeu v Jelení Hoře. Kniha je pak přepracovanou verzí Srokovy magisterské diplomové práce. Nález se skládá ze dvou částí, na něž autoři reagují několika hypotézami. Nejstarší část totiž tvoří 75 pražských grošů Vladislava II. Jagelonského a Ferdinanda I. v časovém rozpětí 1471–1546. Druhou část tvoří typický vzorek pokladů z doby třicetileté války, obsahuje 384 mincí z let 1567–1663 o značné nominální i teritoriální skladbě: od grešlí a XV krejcarů ze slezských mincoven, přes saské groše a pestré říšské německé ražby (např. ½ batzen 1629 společné emise Mohuče, Hessenska-Darmstadt, Nassau-Saarbrücken a Frankfurtu), polské groše, šestáky a orty Zikmunda

III. Wasy a Jana Kazimíra po holandské patagony a tolar Sant Gallen 1622. Autoři upozorňují, že po konci války nenastal okamžitý pokoj, ale pokračovalo drancování a značný pohyb obyvatelstva při rekatolizaci. A to zřejmě vedlo k uložení pokladu. Jen není jasné, jestli pražské groše byly v měnovém chaosu znovu použity v oběhu, či tvořily starý nález mincí spojený s ukládanými mincemi po roce 1663. Všechny mince jsou zkatalogizovány, pražské groše určeny podle J. Háskové (1971) a J. Chvojky (1997).

Třetí kniha edice *Silesiorum moneta, czyli mennictwo śląskie w późnym średniowieczu (1419–1526) z katalogiem monet śląskich, kłodzkich i lużyckich z lat 1327–1526* je fundamentální prací Boryse Paszkiewiczze přinášející revizi dosavadní numismatické literatury, především stále používaných prací F. Friedensburga (což jsou knihy z konce 19. století!) a příspěvkem do monumentální série *Medieval European Coinage*. Autor hodnotí slezské mincovnictví v nejsložitějším období, kdy se většina slezských knížectví přiklonila ke Koruně české (1327/1329–1526) s přelomem za husitských válek (1419). Pro kritické posouzení dosavadních názorů mu posloužily stále přístupnější archiválie a hromadné nálezy mincí. Zásadní význam měl rozprášený a rozprodaný depot slezských haléřů a míšeňských grošů z Pichorowic ve svídnickém knížectví, ukrytý cca 1450 a nalezený roku 2015. Obsahoval odhadem 15–17 tisíc mincí. Autor zaregistroval 571 oboustranných a brakteátových haléřů. Dobrou výpovědní hodnotu má i poklad stovek oboustranných haléřů u Vidnavy ukrytý cca 1437 a nalezený v roce 2017, z nichž bylo podchyceno 53 ks – většinou vratislavských, niských a kladských haléřů.



Autor tak mohl v první kapitole vymezené druhou čtvrtinou 15. století nově posuzovat halěřové ražby linie lehnické (Lehnice, Lubin, Břeh) olešnické (Wołów, Olešnice), vratislavských biskupů v Nise, halěře královských měst (Vratislav, Namysłów, Svidnice), halěře knížectví Minsterberk (Ziębice), Hlohov, Kožuchov, Krosno, Wschowa, Góra a Zaháň. Pozornost věnuje neznámým halěřovým brakteátům s písmenem T. Následuje komentář k halěrům Horního Slezska (Osvětim, Těšín, Ratiboř, Kozlí, Opolí, Głogówek, Opava, Hlubčice). Závěr kapitoly tvoří úvahy nad mincemi sousedních zemí Kladska a Zhořelce. Detailně popsal roli, jakou sehrál král Zikmund Lucemburský, který poskytoval svým podporovatelům mincovní právo. Podařilo se mu v této nadprodukcí mincí, velkého množství emitentů a snižující se ryzosti stříbra nalézt nové varianty mincí i rozlišit falešné ražby napodobující různé motivy slezských halěrů. Je nutné ocenit pečlivou, až filigránskou pozornost, kterou autor věnuje jednotlivým detailům na nepříliš kvalitně ražených mincích, aby dokázal určit různá razidla. Spolu s dnes vysoce moderní nedestruktivní metodou zkoumání ryzosti (a vůbec složení kovu) mincí tak vytváří přesnější obraz mincování tohoto období jak v určení lokalit, tak chronologie ražeb.

Druhá kapitola je věnována mincovním poměrům v letech 1455–1484, době soupeření a de facto dvouvládní Jiřího z Poděbrad (následně Vladislava II. Jagelonského) s Matyášem Korvínem. Úpadek ražby pražských grošů, nedostatek míšeňských grošů vedl na trhu k dominanci drobné mince mnoha vydavatelů, která byla mincí nestabilní a často falšovaná. Měnová reforma, např. vratislavské a krnovské ražby grošů a půlgrošů krále Matyáše Korvína, svídnické halěře, obnova ražby v Opavě atd., zůstala nenaplněna, množství mincí bylo nedostatečné a ražba často jen krátkodobá. Následující období let 1485–1504 přineslo značné množství halěrů, na nichž se nacházejí písmena (F, G, J, L, M, S) a slezská orlice, které byly v minulosti lokálně i datací určovány víceméně nahodile. Konfrontace písemných pramenů s nálezem mincí v Gołostowicích přinesla celou řadu nových přidělení. Autor věnuje mj. největší pozornost hlohovskému knížectví. U celé řady dalších emitentů ukazuje na paradox, že jednou táže mincovna je v rukou knížecích a jednou v rukou města. Co se týče opavského a krnovského mincování se Paszkiewicz snaží vyřešit záhadné mincování na Cvilíně, přičemž rozlišuje dochovaný materiál k falešnému mincování Kazimíra II. Těšínského a nalezené brakteáty s polovinou prázdného štítu a polovinou orlice, které přisoudil Zikmundovi Jagelonskému (1501–1511).

Závěrečná a nejrozsáhlejší výkladová kapitola posuzuje údobí let 1504–1526, které má zásadní význam pro sjednocení mincovního systému ve Slezsku nacházejícího se mezi třemi zeměmi, kde se těžilo stříbro (Sasko, Čechy, Uhry). Slezsko se o taková naleziště nemohlo opřít, doly ve Zlatých Horách (Zuckmantel) a Zlatém Stoku (Reichenstein) měly pouze lokální význam. V roce 1504 vydal král Vladislav II. Jagelonský knížeti Friedrichu Lehnickému a Karlu Minsterberskému listinu, která jim zaručovala možnost razit groše, denáry a halěře podle vratislavské mincovní stopy (definující váhu a ryzost kovu) Matyáše Korvína. Následně král vydal již druhé mincovní privilegium svému bratru Zikmundovi, opavskému a hlohovskému knížeti, k ražbě grošů podle českého vzoru. Ten však, spolu s městem Vratislav, upřednostňoval metrologickou normu polských grošů. K definitivnímu řešení došlo v roce 1505, kdy se slezská šlechta domluvila na „slezské mincovní stopě“ znamenající zavedení nové mince, zvané bílý groš. Hlavním dodavatelem stříbra do slezských mincoven, zejména vratislavské a niské, byl Jiří Turzo z Kremnice, bratr vratislavského biskupa Jana V. Turza. Autor pečlivě charakterizuje bílé groše z jednotlivých mincoven. Shrnuje i poznatky o prototolarové minci Jana V. Turza z roku 1508, ražené evidentně v Kremnici. Zároveň začlenil do slezského mincovnictví do-

sud neznámý druhý pokus o zavedení velké těžké stříbrné mince v minsterberském knížectví, zkušební dvoutolar Karla I. z roku 1525. Svědčilo to o nemonetárních významech ražby mincí slezskými knížaty, které pro ně byly vyjádřením vládnoucí ideologie, jejich hodnoty („*syn polského krále*“, „*slezský kníže*“), dynastických zájmů a tolik proklamované zbožnosti (postavy světců).

Jistá chaotičnost měny ve Slezsku byla nakonec vyřešena vysloveně paradoxně, naprosto nezamýšlenými kroky. Oběh bílých grošů neměl dlouhého trvání (kromě mincí Hlohova a Minsterberku), protože mincí, která sjednotila Slezsko, se stal Ludvíkův královský půlgroš ražený ve Svidnici od roku 1517 podle „polského čísla“, ačkoliv nebyl v měnové unii s Polskem. Nešlo tedy o mince města Svidnice, za jakou je většinou předchozí literaturou pokládána, ale českého krále jako svrchovaného vládce Slezska.

Autor, vědom si doposud málo probádaného množství archiválií, přesto nevynechal slezské zlaté mince ražené podle uherských vzorů, přičemž upozornil na některé záhady. K nim patří antdatování mincí, popř. neuvádění letopočtů a dokonce používání na mincích jmen vládců, kteří již evidentně nežili. Uvádí to na dosud nevyřešeném problému s ražbou dukátu vratislavského biskupa Jana V. Turza z roku 1513, tedy ještě před vydáním císařského privilegia k jeho ražbě z 31. srpna 1515. Borys Paszkiewicz zde předestřel hypotézu o jeho vzniku až v roce následujícím ze zlata vytěženého ve Zlatých Horách a z razidel, jejichž tvůrcem byl rytec z italského města Bologna.

Až po napsání této knihy vyšly články, k nimž autor zaujal stanovisko ve dvou doplňcích: o svídnických brakteátech s kančí hlavou a korunních půlgroších Vladislava II. Jagelonského a Zikmunda Starého. Třetí doplněk je exkurzem do problematiky „tlustých grošů“ (piefort), čili odražků mincí o několikanásobné váze – čtenáři je najdou v tabulce. V příloze jsou pak popsány nálezy, s nimiž autor pracoval – jejich součástí jsou tabulky s vyobrazením všech mincí v poměru 1:1, což dá čtenáři představu o náročnosti badatelské práce numismatiků tohoto období, jež se pomalu blíží posedlosti filatelistů najít sebemenší odlišný detail.

Druhou část knihy tvoří katalog slezských, kladských a lužických mincí z let 1327–1526, v němž najdeme důkladné popisy mincí s uvedením jejich metrologických údajů (včetně falešných ražeb) a fotografií s uvedením jejich zdroje (resp. kresbou z literatury) v měřítku 1,5:1. Katalog by se měl stát povinnou pomůckou nejen muzejních numismatiků, ale i zpracovatelů aukcí České numismatické společnosti a sběratelské veřejnosti vůbec. Pro upřesnění používaných odkazů na práce Friedensburga (1887–1904; 1931), Kopického (1995), Paszkiewicze (2000), Nechanického a Šafáře (1983) a další autory článků slouží srovnávací tabulky s čísly katalogu (SM). Závěr knihy tvoří jak u každé vědecké edice anglické resumé, odkazy na zdroje ilustrací a sbírky, odkud pocházejí, a rozsáhlá bibliografie včetně internetových odkazů.

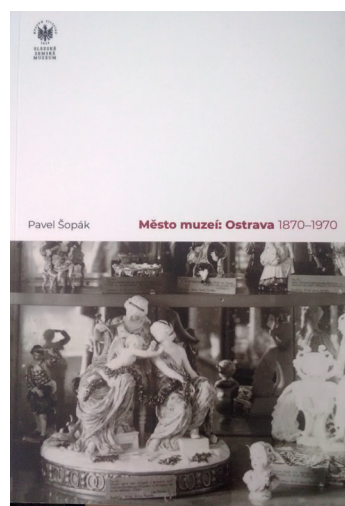
Květoslav Growka

Pavel ŠOPÁK, *Město muzeí: Ostrava: 1870–1970: kapitoly z historické muzeologie, Opava 2021, 251 s.*
ISBN 978-80-87789-75-9.

Recenzovaná publikace představuje v pořadí druhý počín, jehož prostřednictvím se Pavel Šopák pokusil v historické perspektivě analyzovat muzejnictví ve vybraných městských sídlech Slezska a přilehlých oblastech severní Moravy. Stejně jako titul vydaný v roce 2016

pod názvem *Město muzeí (Opava 1814–1989)* přináší také jeho aktuální dílo vyvážený mix odborného a zároveň laickému čtenáři přístupného textu, kde jsou přehledným způsobem vykresleny základní milníky v genezi ostravského muzejnictví ohraničené léty 1870–1970. Na způsobu zpracování jsou patrné erudice a přehled, s nimiž jsou analyzovány a interpretovány často komplikované problémy související se zvoleným tématem. Autor jako tradiční zastánce přístupů vycházejících z historické muzeologie, která pro něj tvoří zásadní předpoklad vedoucí k poznání vývoje muzejního fenoménu, dokáže překonat svazující institucionální pohled, jenž v konečném výsledku přináší především deskripci událostí, aktivit a osobností význačných pro historii jednotlivých muzeí. Šopákův celostní přístup tak umožňuje vnímat muzejnictví v širším kontextu kulturního dění a vzhledem k úzkému propojení s dobovými elitami jej zařadit do sféry zájmu intelektuálních dějin, kam tento obor bývá často integrován spíše jako nutný přívažek či zde zcela chybí. Současně je však splněn i další zásadní předpoklad v podobě kvalitní orientace v lokálních realitách, která Ostravu spolu s přílehlou aglomerací, doposud mnohdy neoprávněně vnímanou výlučně jako hospodářské a průmyslové centrum, ukazuje jako prostor s vysokým kulturním potenciálem, a to během celého sledovaného období sta let.

Samotný text otevírá první kapitola, která vymezuje obsahový a metodologický rámec díla. Zásadní je v tomto směru především specifikace jednotlivých muzejních aktivit (při jejich analýze se ostatně projevují i další Šopákova výrazná badatelská témata jakými jsou umění, urbanismus, architektura a vlastivědná práce), reflexe lidského prvku při analýze muzejního fenoménu či jeho teritoriálního vymezení. V obecné rovině jsou zde akcentována zásadní témata historické muzeologie, kde dominuje snaha o objasnění pojmů založení resp. vznik muzea. Právě na nich se autor snaží poukázat na odlišné přístupy v jejich dosavadním chápání a demytologizovat některé v odborné literatuře dosud tradované omyly. Organicky tak navazuje na svou dřívější publikační činnost, v jejímž rámci mimo jiné polemizoval s dosud uváděným založením opavského gymnaziálního muzea v roce 1814. Jistě zaujme také úsilí o podchycení dobově podmíněných proměn ve vnímání pojmu muzeum, které se od exkluzivní formy zprostředkované místnímu obyvatelstvu především prostřednictvím tehdejších médií postupně posunulo k reálně fungujícímu kulturnímu zařízení ve službách občanské společnosti a posléze totalitních resp. totalitárních režimů. V následujících kapitolách jsou pak osudy ostravského muzejnictví seřazeny podle přelomových momentů politických a kulturních dějin českých zemí do celkem osmi časových období, v nichž je následně představen vývoj tehdejších muzejních institucí. Iniciační roli v tomto směru sehrálo Bukovanského muzeum, v jehož aktivitách podle autora převažoval spíše starožitnický koncept. Teprve od počátku 20. století se podařilo vytvořit přece jen početnější a především stabilnější základnu, která kromě muzeí usilujících o komplexní dokumentaci regionu (městské muzeum) zahrnovala jejich specializované protějšky (např. muzeum uměleckoprůmyslové, průmyslové, galerie, hornické, školské) etablované převážně již ke konci období dlouhého devatenáctého století a první republiky. Následný vývoj byl poznamenán oběma totalitárními režimy, které však nejsou chápány pouze jako období deprese a ideologizace, ale přelomových posunů v organizaci místního muzejnic-



tví a zásadních počinů ve sbírkotvorných a prezentačních aktivitách místních muzeí. Zřetelně pojmenovány jsou také neuralgické body místního vývoje zahrnující především neúspěšné pokusy o etablování oficiální muzejní instituce s významnějšími regionálními přesahy (župní muzeum) a komplexně pojatého muzea dokumentujícího vědu a techniku.

K nesporným přínosům a kladům práce patří fakt, že vývoj relativně početné skupiny ostravských muzeí poprvé přinesla v syntetizujícím a vyzrálém koncepčním pojetí. Byly tak překonány dosavadní pokusy o reflexi daného fenoménu, které se však věnovaly spíše deskripci konkrétních muzejních zařízení, často bez dostatečné znalosti vazeb k dalším ostravským paměťovým institucím či širšího muzejního a kulturního kontextu. Autorovi se nejen podařilo úspěšně integrovat důležité informace z dřívějších výzkumů (např. Barcuch-Barcuchová, Jůza, Myška, Pokludová, Šerka, Vokřínek) do vlastního textu, ale v neposlední řadě je zásadním způsobem obohatil o nové poznatky a souvislosti, které byly rozvinuty na základě studia především dobových tištěných pramenů. Se zdrojovou základnou ostatně úzce souvisí uveřejnění části pramenných zdrojů, jež tvoří v rámci publikace objemově nezanedbatelnou a do značné míry samostatnou jednotku. Příložená edice na jednu stranu umožňuje pozornějšímu čtenáři hlouběji proniknout do klíčových dokumentů, na něž je velmi často odkazováno v samotném textu, na druhou stranu přináší zajímavý a doposud nepřilíš tradiční exkurz do dobového myšlení o muzejních institucích. Závěrem lze konstatovat, že recenzovaná monografie Pavla Šopáka je originálním dílem metodologicky zakotveným v oborech historiografie a muzeologie, které výrazně prohlubuje dosavadní znalosti o kulturním vývoji (nejen) Ostravska, jehož integrální součástí muzejní instituce a obor muzejnictví už více jak sto padesát let tvoří.

Otakar Kirsch

Matěj MATELA, *Zvoník z Cukmantlu. Dvacet pozapomenutých osobností předválečných Jeseníků*, Jeseník 2022, 233 s.

ISBN 978-80-87496-23-7



Region Jesenicka se v rámci „východosudetského“ (v geografickém významu slova) pohraničí v posledních letech těší nadstandardní badatelské pozornosti. Po monografii Jiřího Glonka o počátcích jesenické turistiky (*Na Jeseníky! O putování jesenickými horami, turistických bedekrech a mapách do roku 1945*, Olomouc 2021) a populární práci Lukáše Abta *Čti Jeseníky!* (Jeseník 2021) se čtenářům dostává do rukou kniha Matěje Mately, odborného pracovníka Vlastivědného muzea Jesenicka.

Jak název napovídá, kniha se věnuje osudům dvou desítek regionálních osobností. Ty autor rozdělil do pěti kategorií dle jejich profesního zaměření. Nejpočetněji (šest jmen) jsou zastoupeni umělci. Do této skupiny Matela zařadil jak výtvarné umělce, tak hudebníky. Kategorii spisovatelů reprezentují tři osudy, lesníky zastupuje pět

osobností. Netradiční pohled na život obyvatel Jesenicka přináší sekce Lidé z hor, jež popisuje životní příběhy správkyně chaty na Ovčárně Rosy Grohalové, zubaře a sportovce Oskara Gutwinského a průkopníka turistiky Wilhelma Heinholda. Knihu uzavírá líčení osudů trojice „nezařazených“ osobností, konkrétně lékaře Adolfa Lorenze, viceadmirála Moritze Sachse von Hellenau a „zvoníka z Cukmantlu“, křesťansko-sociálního politika Aloise Kunze.

Obdobně jako u většiny obdobně koncipovaných regionálně-biografických prací lze samozřejmě diskutovat o kritériích výběru jednotlivých osobností. Práce postrádá úvod, který by vysvětlil autorův postup. Lze pouze předpokládat, že součástí Matelova záměru bylo vybrat atraktivní, inspirativní a snad i „politicky nekontroverzní“ případy. Zároveň je třeba uznat, že v souladu s podtitulem knihy byly skutečně vybrány zejména pozapomenuté osobnosti, jež se dosud vesměs nestaly předmětem ucelenějšího badatelského zájmu a které v rámci regionu zatím nebyly „objeveny“.

Knihu charakterizuje čtivý a srozumitelný styl psaní. Ačkoliv autor publikaci pojal jako populárně-naučný text pro širokou veřejnost, je třeba ocenit, že kniha obsahuje stručné seznamy použitých zdrojů na konci jednotlivých kapitol. Pro potřeby laického čtenáře by se nabízelo umístit na závěr krátký seznam základních publikací k dějinám Jesenicka. Dílčí soupisy pramenů u kapitol se v textu poněkud ztrácejí.

Publikaci doplňuje bohatá obrazová příloha, jež kromě fotografií aktérů a reprodukcí jejich děl zachycuje též současný stav některých míst, spojených s popisovanými osobnostmi. Některé z životopisných medailonků doprovázejí též portréty aktérů, zhotovené přímo autorem knihy. V podobě Matelovy práce se zájemcům o regionální historii dostává do rukou atraktivní a netradiční pojednání o životě obyvatel Jesenicka na přelomu 19. a 20. století.

Ondřej Kolář

Dvě knihy o fenoménech Jesenicka

Pavel MACHÁČEK, *Fenomén Rychlebské hory. Vše, co potřebujete vědět o nedotčené perle Sudet*, Praha 2023, 183 s.

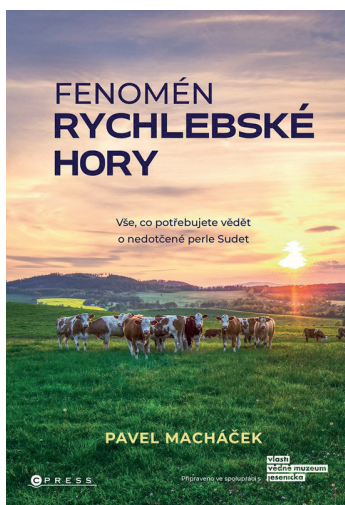
ISBN 978-80-264-4721-4

Matěj MATELA, *Fenomén Praděd. Vše, co byste měli znát o nejvyšší hoře Jeseníků*, Praha 2023, 181 s.

ISBN 978-80-264-4615-6

Region Jesenicka patří k turisticky vyhledávaným lokalitám s množstvím přírodních i kulturních atraktivit. V poslední dekádě lze pozorovat výrazný nárůst zájmu regionální populace i návštěvníků o dějiny a kulturu Jesenicka. Tento trend dokládá mj. komerční úspěch a mediální ohlas popularizačních a vlastivědných publikací věnovaných historii regionu v 19. a 20. století (např. Lukáš ABT, *Čti Jeseníky!*, Jeseník 2021; Jiří GLONEK, *Na Jeseníky! O putování jesenickými horami, turistických bedekrech a mapách do roku 1945*, Olomouc 2019; Pavel MACHÁČEK a kol., *Zmizelé Jesenícko*, Jeseník 2020 a další).

Na daný směr navazuje také dvojice recenzovaných populárně-naučných publikací pracovníků Vlastivědného muzea Jesenicka. Obě práce představují součást plánované rozsáhlejší ediční řady, v níž zatím vyšla též kniha Pavly Zemaníkové o Lysé hoře. Vzhledem k zaměření



na širší laickou veřejnost knihy postrádají poznámkový aparát a obsahují pouze seznamy zdrojů. Mezi těmi v obou případech dominují přehledové českojazyčné práce, v Matelově knize jsou o něco více reflektovány též drobnější regionálně-historické studie.

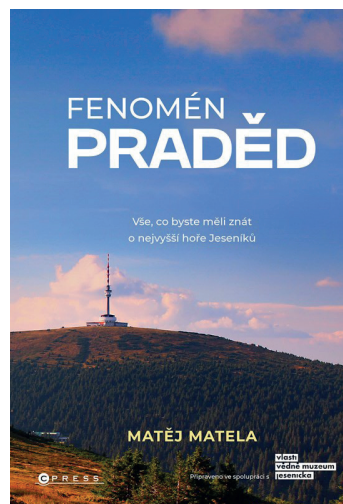
Obě publikace zavádějí čtenáře přímo *in medias res* a začínají rovnou charakteristikou popisovaných lokalit. Navzdory absenci úvodu je z členění knih i z jejich grafické úpravy zřejmé, že obě práce jsou koncipovány převážně jako informační materiál pro turisty, oproti klasickým průvodcům však podstatně podrobnější. Toto pojetí se odráží i v designovém využití motivu turistických značek v zápatí stránek.

Navzdory obdobnému pojetí se dvojice knih vyznačuje několika odlišnostmi, jež převážně plynou ze zjevného rozdílu v rozsahu popisovaných lokalit. Macháčkova publikace, zabývající se rozlehlejším územím, je logicky

více členěna do dílčích podkapitol. Ocenění zasluhuje skutečnost, že Macháček reflektuje i polskou část Rychlebských hor. Oba autoři píší zasvěceně, srozumitelně a čtivě, přičemž Matelův styl je o něco odlehčenější. Oba badatelé si všimají zejména přírodních zajímavostí a architektonických či uměleckých památek, nicméně zmiňují také některé příběhy spjaté s konkrétními místy. V tomto směru jsou připomínána například letecká neštěstí. V knize o Pradědu autor také vyčlenil jednu kapitolu regionálním osobnostem, k nimž řadí přírodovědce Friedricha Kolenatiho, arcivévodu Evžena Rakousko-Těšínského, či podnikatele a literáta Josefa Lowaga. Macháček konkrétní osobnosti zmiňuje průběžně v rámci nástinů dějin jednotlivých lokalit.

Knihy přibližují také způsob obživy a životní podmínky místního obyvatelstva před druhou světovou válkou. Zatímco Macháček se dané problematice dotýká okrajovými, leč věcnými zmínkami v podkapitolách o jednotlivých obcích Rychlebských hor, Matela každodennímu životu vyčlenil samostatnou kapitolu. Autorovi slouží ke cti snaha prokládat líčení konkrétními údaji z pramenů a vyhýbat se přílišnému zobecňování, které je častým rysem podobně pojatých publikací.

Určitou nejistotu lze cítit z pasáží, dotýkajících se turbulentního politického vývoje ve 20. století. Jeho líčení přirozeně nebylo cílem recenzovaných knih, přesto jej pochopitelně nebylo možné pominout. V daném směru lze spatřovat určitý problém již v použití dodnes kontroverzního termínu „Sudety“ v podtitulu Macháčkovy práce, zvláště není-li pojem v úvodu vysvětlen. Jisté tápání ohledně interpretace příklonu velké části československých Němců k nacistické ideologii lze cítit také z pasáže na straně 143, kde Macháček zmiňuje blíže nespecifikované „sociální výhody, které přineslo připojení Sudet k Německu“. V daném kontextu se nabízí



otázka, zda nacistická anexe pohraničí skutečně přinesla reálné a hmatatelné výhody, nebo pouze jejich příslib. Rovněž by bylo možné diskutovat o řadě dalších faktorů a motivací, které ovlivnily rozhodování a politické směřování německy hovořících obyvatel. Na stejné straně Macháček sugeruje, že o porážce nacismu rozhodla německá invaze do SSSR v roce 1941. I toto tvrzení by při zevrubnějším pohledu zasluhovalo podrobit hlubší analýze.

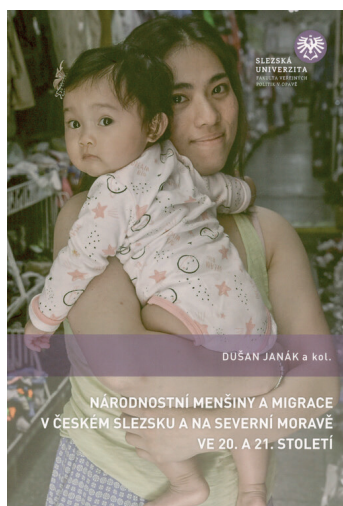
Navzdory výskytu podobných zjednodušujících či hodnotících tvrzení, jež v jinak věcném a erudovaném textu působí poněkud „nadbytečně“, se Macháčkovi v rámci líčení historie jednotlivých obcí a osad podařilo zachytit řadu osobních příběhů, jež dokumentují dramatický dopad politických zvratů 20. století na životy obyvatel regionu. Překvapivě zde však chybějí bližší informace o poměrně intenzivních ozbrojených střetech v září 1938. Kontroverze novodobých dějin pak prakticky vytěšňuje Matelův text, ačkoliv nejbližší okolí Pradědu se po obou světových válkách stalo dějištěm iredentistických aktivit části německého obyvatelstva.

Obecně lze říci, že knihy patrně naplní očekávání většiny čtenářů a že u cílové skupiny najdou příznivou odezvu, a to jak díky informační hodnotě a srozumitelnému podání, tak také vlivem atraktivní grafické úpravy a bohaté obrazové a fotografické dokumentace. Obě práce přinášejí nejen popis předmětných lokalit, ale také plastický vhled do života v regionu v minulosti. Lze však konstatovat, že se místy jedná o pohled poněkud idealizovaný a oproštěný od reflexí příčin a důsledků totalitarismu 20. století či dopadů vývoje po roce 1989. Zatímco po dlouhou dobu byla historie česko-německého pohraničí zjednodušeně podávána primárně jako příběh etnických a sociálních konfliktů, ze současné regionální vlastivědy se tyto konflikty a snahy o jejich pochopení naopak poněkud vytrácejí.

Ondřej Kolář

Dušan JANÁK a kol., *Národnostní menšiny a migrace v Českém Slezsku a na severní Moravě ve 20. a 21. století*, Opava 2021, 279 s.

ISBN 978-80-7510-487-8



Publikace z per jedenácti a fotoaparátu jednoho autora vzešla z projektu NAKI II Právní, historické a společenskovední aspekty nových a tradičních menšin v České republice. Postihuje různé aspekty národnostního vývoje na vymezeném území, což je dnešní Moravskoslezský kraj plus okresy Šumperk a Jeseník z Olomouckého kraje.

Úvodní dvě kapitoly mají vstupní charakter. Ta první je vymezením pojmů a východisek výzkumu, dále objasňuje typologii migračních procesů, a nakonec se věnuje možnostem a limitům zjišťování národnosti ze sčítání lidu od roku 1921. Důležitý je v tomto ohledu posun od objektivního pojetí národnosti k pojetí subjektivnímu po 2. světové válce. Mohlo být uvedeno, že prvorepublikové státní úřady měly pravomoc provádět v cenzech opravu zapsané národnosti i bez souhlasu sčítané osoby (časté to bylo zejména na Hlučínsku).

Druhá kapitola přináší základní informace o území Českého Slezska a severní Moravy. Po užitečném přehledu základní literatury představuje vývoj regionu v moderních dějinách, jeho územněsprávní vývoj po roce 1918, migrační procesy a proměny národnostní struktury. Základními mezníky jsou pochopitelně odsun Němců, masové vnitřní migrace po roce 1945, respektive příchod nových menšin. Drobná chyba vznikla na mapě č. 1 (s. 61), v níž je hlučinský okres označen v hranicích od roku 1928, ne do roku 1928, jak uvádí nadpis; navíc kvůli připojení až v roce 1920 nemůže mapa v případě Hlučinska značit stav už od roku 1918.

Následující kapitoly postupně prezentují nejprve tradiční menšiny (polskou, německou), a poté nové menšiny (slovenskou, romskou, řecko-makedonskou, vietnamskou a ukrajinskou – v tomto případě však ve stavu před ruskou invazí). Kapitoly mají jednotnou strukturu. Začínají přehledem literatury a pramenů, pokračují charakteristikou populační vývoje a demografických změn u dané menšiny, a končí jejím politickým, společenským a kulturním životem. U německé menšiny bych uvítal více informací k „resuscitaci“ německé identity na Hlučinsku, ale to je asi jen vztahem k rodnému regionu. Zahrnuta mohla být zásadní práce Tomáše Staňka k postavení německé menšiny v období komunistické vlády (*Německá menšina v Českých zemích 1948–1989*, Praha 1993).

Na konci každé z kapitol jsou přehledové mapy. Domnívám se však, že mapy okresů v barevné škále podle zastoupení menšin (v poměrných údajích) mají smysl jen u početnějších menšin, ne u menšin zanedbatelných. Kupříkladu mapa č. 13 na s. 131 týkající se Romů zobrazuje barevným odlišením po desetínách procenta škálu od 0 % do 0,6 %. Podobné je tomu u mapy č. 14 zachycující řeckou menšinu v okrese Šumperk v roce 1960 (vnitřní členění okresu dle volebních obvodů, čtyřškálové barevné rozlišení pro rozmezí 0,2 % – 1 %).

Jako zajímavý se jeví exkurz k výzkumu „skrytých“ menšin na Osoblažsku, tj. malých menšin, o nichž ví místní činovníci v zastupitelstvech, aniž by se většina příslušníků hlásila k příslušné menšině ve sčítání lidu.

Tématem závěrečné kapitoly je fenomén moravské a slezské národnosti ve sčítáních lidu od roku 1991, jak pro sledovaný region, tak v případě slezské národnosti i pro polskou část Slezska, kde došlo k masovému nástupu slezské národnosti. Text nabízí vysvětlení, opomíjí však podstatný faktor, a to setrvání početného autochtonního obyvatelstva v Horním Slezsku po 2. světové válce, na rozdíl od Dolního Slezska. K mapám na s. 215 a 216 není kompletní legenda – ze seznamu „vypadly“ dvě gminy, respektive dva powiaty.

V době koncipování knihy ještě nebyly k dispozici výsledky sčítání lidu 2021, které proto nejsou zahrnuty.

Publikaci vnímám jako zdařilou a jako ideální výstup z projektu typu NAKI – sleduje fenomény důležité pro regionální identitu, kombinuje původní vědecký výzkum s popularizační formou prezentace jeho výsledků. Myslím, že by mohla mít úspěch.

Pavel Kladiwa

Od výstav k Diecéznímu muzeu? (Velikonoční příběh v umění jako mimořádná výzva)

Jakkoliv z výstav Galerie výtvarného umění v Ostravě oceňujeme zejména velké výstavní projekty, integrující řadu spolupracovníků a prostředkující sbírky vícera institucí a soukromých sběratelů umění, je nesporné, že i mnohem skromnější výstavní projekty zasluhují nejen naši pozornost, ale také připomenutí pro budoucnost. Jeden takový připravila ostravská galerie na

letošní jaro: výstavu nazvanou *Velikonoční příběh v umění* s dobou trvání vymezenou dny 1. března a 29. květen 2022. I když kurátorka výstavy Gabriela Pelikánová pro svůj výstavní koncept zvolila pouhých sedmáct děl, výtečně vyjádřila svůj záměr, totiž – jak praví v anotaci výstavy – „[vytvořit – pozn. aut.] *určité symboly, interpretační body a volné asociace, které mohou diváka podnítit k netradičnímu vnímání Kristovy pašijové cesty*“. A co je podstatné, více než slohové kategorie či formální aspekty vystavených děl je pro její kurátorský přístup určující důraz položený na niternost individuální tvůrčí výpovědi a na její asociativní sílu, jež vyvolává v divákově myslí obrazy a emoce. Tvůrčí cesta ke zpracování tématu je pochopitelně odlišná u Albrechta Dürera na straně jedné a u Michala Kalhouse na straně druhé, abychom připomněli vůbec ty nejzazší body, vymezující půdorys tematizace mučednické smrti a vzkříšení. Mučednická cesta pozemského utrpení k věčné slávě oslovovala středoevropskou společnost v nábožensky zjiřeném 16. století, což dosvědčují dobové obrazy, šířící se coby multiplikáty v podobě grafických listů (mimo citovaného Albrechta Dürera jde o práce Augustina Hirschvogela, jenž ve svých třidvaceti letech zažil, jak jeho rodný Norimberk přistoupil k reformaci, a analogickou zkušenost získal o generaci starší malíř a grafik Hans Leonhard Schäufelein, jehož díla rovněž divák nalezne na výstavě). Hrdinné podstoupení mučednické smrti těla, aby člověk zůstal věrný Bohu, v naší moderní době překonává náboženskou sféru a stává se mravním imperativem, a odtud také – v logice českého umění 60. let 20. století – se téma sekularizuje s tím, jak symbol Krista Krále získává na existenciální naléhavosti (tuto aktualizaci vyjadřuje vynikající dílo sochaře Vladimíra Preclíka, jeho asambláž *Trůn samotáře* z roku 1965). Noc Adolfa Hoffmeistersa z let 1931–1932 nemusí být Velkou nocí ve smyslu biblického příběhu, ale nocí zázraků, v níž posvátno střídá zázračno surreální imaginace. *Ukřižovaný* Antonína Kroče je obrazem vypjaté expresivity ran, jež stíhají člověka ani ne ve smyslu biblické Kristovy kalvárie, jako křížové cesty, v níž se mění naše obyčejné, všední životy, poznamenané pýchou, pochyby nad smyslem života i nad sebou samotnými, zbabělostí, neschopností nalézt osobní odvahu a statečnost, nechutí k oběti i neochotou k pokoře a hledání cesty k lidem, tedy všeho toho nectného, co v sobě klopotně překonáváme. Fotografie Michala Kalhouse s dvěma prázdnými lůžky, mezi nimiž obyčejná stojí lampa, je mimořádně intenzivní a vskutku niterné tím, jak koncentruje pozornost k okamžiku, kdy světlo, jakkoliv sporé a neefektní, prostupuje hrůzu hluboké temnoty ne pro ty, kteří odešli, ale především pro ty, kdož přijdou pro nás.



Obr. 1: Pozvánka na výstavu.

SZM, Muzeologické pracoviště, př. č. 12/015/2022.

Zde by mohl komentář k výstavě skončit, nebýt toho, že – zcela nezáměrně – míří k odpovědi na otázku po funkci a významu (a současně potřebě) diecézního muzea. Je faktem, že každá diecéze římskokatolické církve má takové muzeum zřídit nebo alespoň podporovat. Modelové případy diecézních muzeí nacházíme v Brně, Plzni nebo v Olomouci. Rozdíl mezi nimi je zjevný: v Plzni a Olomouci jde o instituce zřizované krajem nebo státem a předměty z církevního majetku jsou jen zapůjčeny k dlouhodobé prezentaci, naproti tomu v Brně jde o organizaci zřizovanou přímo Biskupstvím brněnským. Společný je jim způsob muzejní práce, spočívající v prezentaci děl nejen s ohledem na jejich uměleckou nebo historickou hodnotu, ale s důrazem na jejich náboženský význam, což umožňuje spojovat příklady starého umění gotikou počínaje s obrazy, sochami, grafikou či kresbami současných autorů. A co je důležité, náboženský akcent nezastírá obecně duchovní rozměr, neboť muzeum není chrámem, v němž předměty plní liturgickou funkci, nýbrž zcela světským zařízením, v němž se předměty, mající v liturgickém provozu své přesné místo, mění v artefakty přístupné i sekulární společnosti a odlišnému vnímání dospělých i dětských návštěvníků. V tomto ohledu je tedy *Velikonoční příběh umění* ostravské galerie právě takovým modelovým případem a současně výzvou ke zřízení diecézního muzea v ostravsko-opavské diecézi. Tyto ambice formuloval pisatel těchto řádků výstavou *Znamení vertikál* (2013), uspořádanou Slezským zemským muzeem v Opavě za spoluúčasti řady institucí a jednotlivců, včetně Biskupství ostravsko-opavského a Olomouckého arcibiskupství. Ve shodě s celým projektem, jehož byla ona výstava součástí, byla omezena do roku 1914 – a nyní by mohla být dovedena k současnosti třeba právě takovým způsobem, jakým ukázala ostravská galerie letošní „velikonoční výstavou“.

Pavel Šopák

Nové Muzeum trojmezí v Jablunkově

V pátek 22. července 2022 bylo v Jablunkově slavnostně otevřeno Muzeum trojmezí coby jedna z poboček Muzea Těšínska. Nová expozice, věnovaná specifickému a turisticky vyhledávanému regionu, sídlí v budově tzv. Knížecího domu, renesanční stavby, jež v minulosti sloužila jako vrchnostenské sídlo a později soud. Na rekonstrukci objektu a na její adaptaci pro muzejní účely přispěla Evropská unie, Moravskoslezský kraj i stát.

V opraveném areálu návštěvníci mohou vidět stálou expozici s názvem *Krajina a lidé*. Pod relativně obecným pojmenováním se skrývá vcelku standardně pojatá regionálně-historická expozice, rozdělená do několika tematických celků. Přírodovědná sekce stručně přibližuje vývoj osídlení místní krajiny prostřednictvím fotografií a trojrozměrných exponátů. V kontextu dané problematiky by se nabízela možnost většího využití digitálních vizualizací proměn krajiny.



Obr. 1: Budova Muzea Trojmezí v Jablunkově.
Foto P. Šopák.



Obr. 2: Z interiéru muzea.
Foto P. Šopák.

Značný prostor je věnován etnografii a životu „tradiční“ společnosti před rokem 1914. Téma je ilustrováno instalacemi venkovského a měšťanského bydlení. Některé exponáty, např. náboženské obrázky na skle v instalaci selské jizby, by si zasloužily více přiblížit formou popisků.

Relativně stručně je pojednán politicko-spoločenský život regionu. Právě v jeho kontextu by se nabízelo silněji akcentovat specifčnost trojmezí. Ta je evokována vizuálně atraktivní připomínkou „jablunkovského incidentu“ ze srpna 1939 či modelem tereziánského opevnění, tzv. jablunkovských šancí. V pojetí expozice však poněkud zapadají výrazné aspekty komplikované národnostní i konfesní skladby obyvatelstva. Pozornost se v této souvislosti soustředí především na problematiku česko-polských vztahů, zatímco historická přítomnost německé, židovské a v novějších dějinách i slovenské menšiny je poněkud upozaděna. Je však nutno brát v potaz, že „politické dějiny“ nebyly primárním účelem expozice.

Dosti podrobně je zpracována část, věnovaná historii Knížecího domu. Další součást expozice představuje historická zbrojnice.

Digitální a audiovizuální prvky jsou využity spíše doplňkově, expozice především sází na „tradiční“ muzejnické pojetí. Ocenění zasluhují vícejazyčné popisky a také možnost virtuální prohlídky expozice online.

Novou expozici lze nesporně vnímat jako kvalitní a záslužný muzejní počín, jenž jistě najde příznivou návštěvnickou odezvu, byť by se nabízelo více vyzdvihnout některé fenomény a osobnosti regionu.

Ondřej Kolář